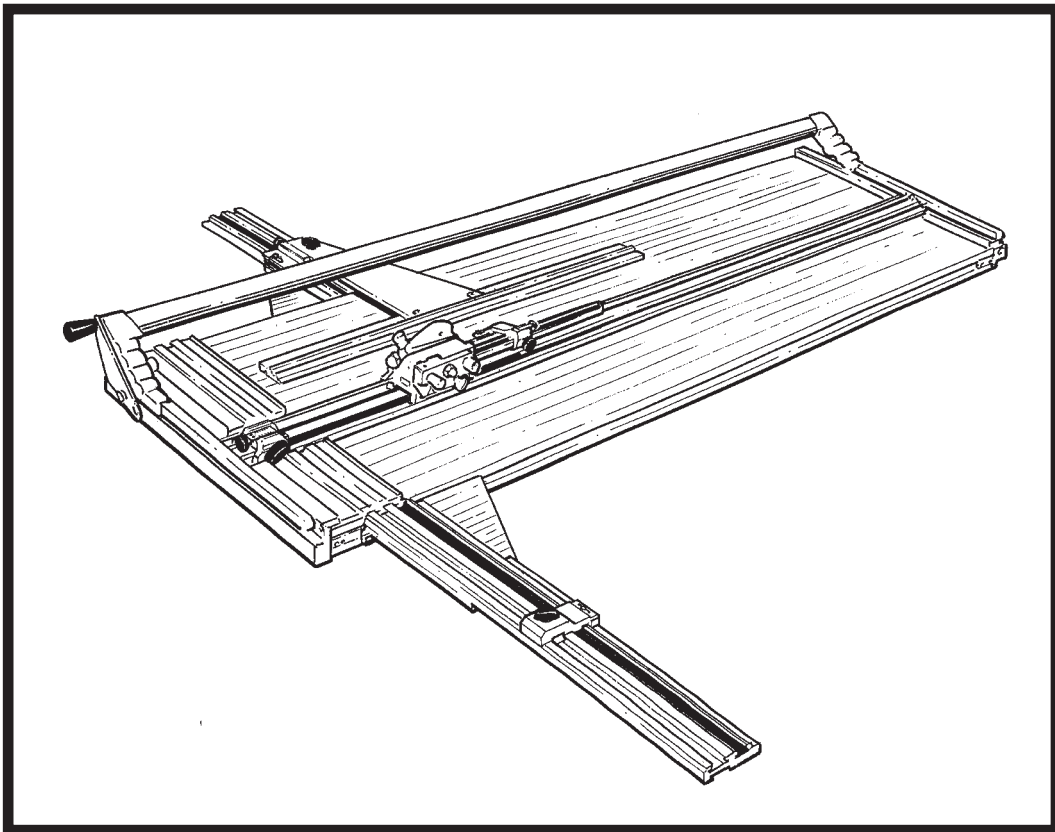




# ULTIMAT GOLD

*Inspired Design – Precision Engineering*

© MANUAL DE INSTRUCCION



Keencut Limited, Baird Road, Willowbrook Industrial Estate, Corby, Northants, ENGLAND NN17 5ZA.  
Telephone: 01536 263158 Fax: 01536 204227 E-mail: [info@keencut.co.uk](mailto:info@keencut.co.uk)  
[www.keencut.co.uk](http://www.keencut.co.uk)

## **2 Identificación**

- 2.1 Conozca su ULTIMAT GOLD

## **3 Preparación**

- 3.1 Como montar su ULTIMAT GOLD
- 3.2 Conozca sus cuchillas
- 3.3 Accesorios Adicionales para la Guía de Margen  
(Accesorios optativos)

## **4 Funcionamiento**

- 4.1 Cotar el cartón a la medida
- 4.2 Ajuste del tope del brazo de medición
- 4.3 Ajuste de la profundidad de la cuchilla
- 4.4-4<sub>1</sub> Corte a bisel
- 4.5-6 Ajuste de los topes de límite

## **5 Mantenimiento**

- 5.1 Escuadrado de la barra de corte y el brazo de medición
- 5.2 Escuadrar - barra de corte y brazo de medición de la placa final
- 5.3 Desmontar la regla de inicio de corte
- 5.4 Ajuste de los cojinetes de corredera del cabezal de la cortadora

## **6 Tecnicas de corte de monturas**

- 6.1 Desmontar la regla de inicio de corte
- 6.2 Corte de “acanaladura” en V
- 6.3 Corte esquinas con saliente
- 6.4 Corte de multiples agujeros y recuadros para titulos

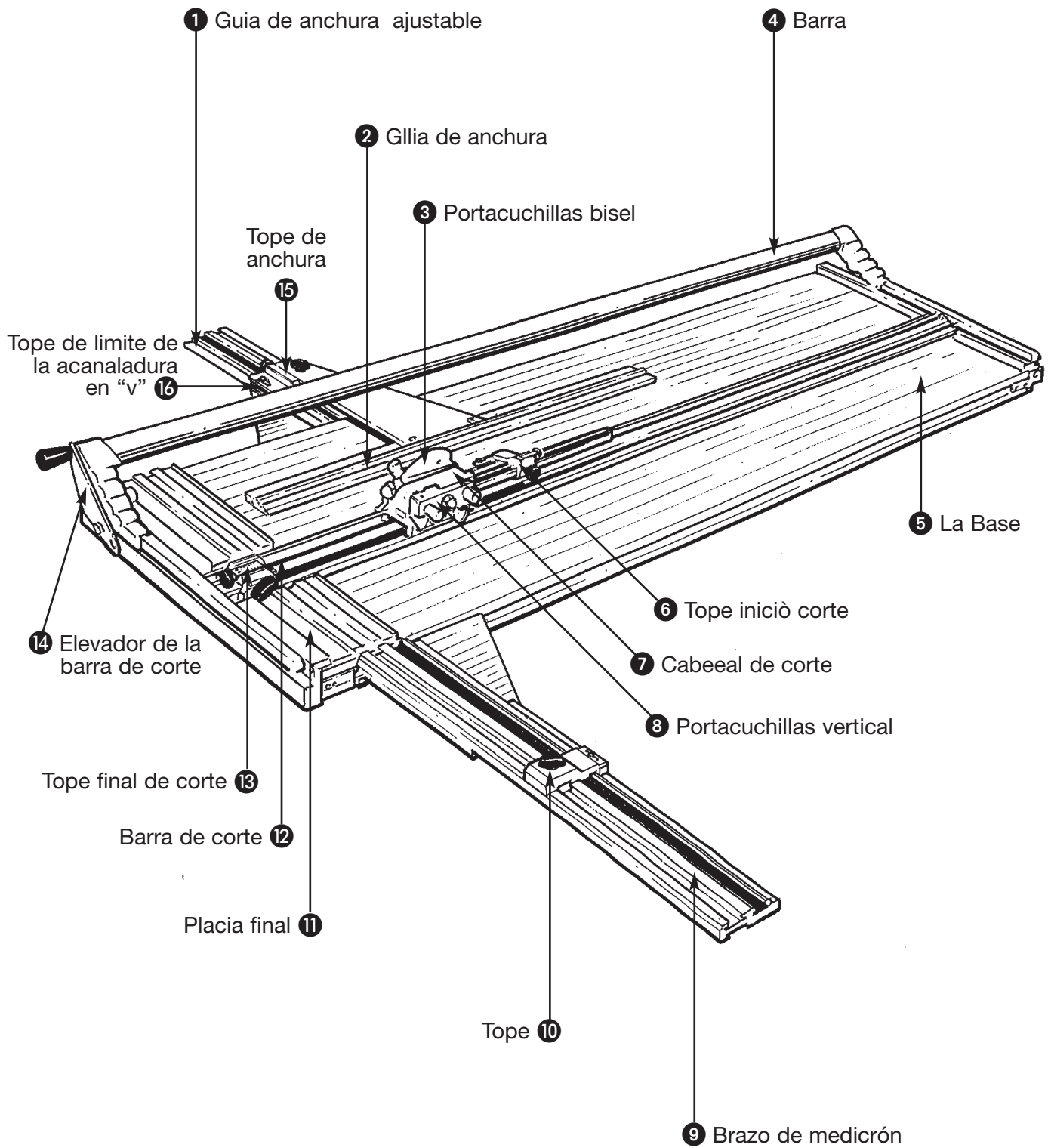
## **7 Accesorios opcionales**

- 7.1 Calibre de corte multiangular
- 7.2 Kit de extensión para la guía de paspartús de 75 cm

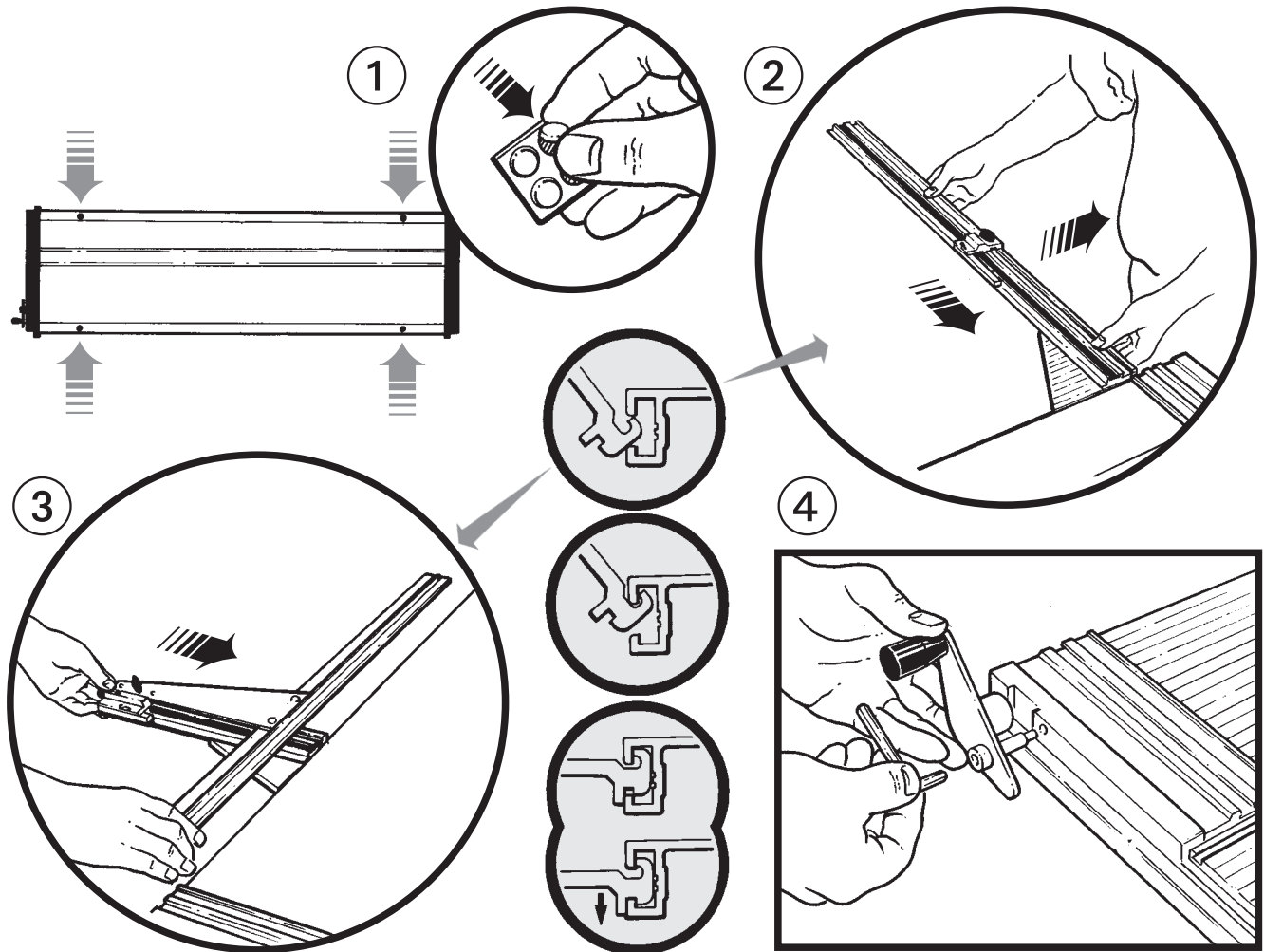
## **8 Localizacion de fallos**

- 8.1 Localizacion de fallos/Mantenimiento

## Conozca su ULTIMAT GOLD



## Como montar su ULTIMAT GOLD



## E PREPARACIÓN Como montar su ULTIMAT GOLD

- ① **LAS PATES DE GOMA** se suministran con autoadhesivo en la parte trasera. Póngalas como se muestra, en la parte de abajo de la base.
- ② **EL BRAZO DE MEDICIÓN** se utiliza para cortar el cartón a medida y se puede usar para cortar a bisel. Sujete el brazo de medición a 45° de la base y hacia adelante de la placa final. Situar el brazo de medición con la ranura del borde de la base. Enganchar el brazo hacia arriba dentro de la ranura de la base y bajar el brazo hasta posición horizontal. Elevar el placa final derecho del brazo y deslícelo hacia usted. Para desmontar el brazo haga lo contrario de estas instrucciones.

- ③ **LA GUIA DE ANCHURA** se utiliza para cortar a bisel y se puede sacar para cortar el cartón a medida. Sujete la guía deslizante dentro de la ranura de la base. Revise que la guía deslizante de margen esté nivelada con la base.

Si es necesario ajuste el tornillo de plástico y la tuerca, afloje el tornillo en la barra T y deslícela dentro de la guía, apriete el tornillo.

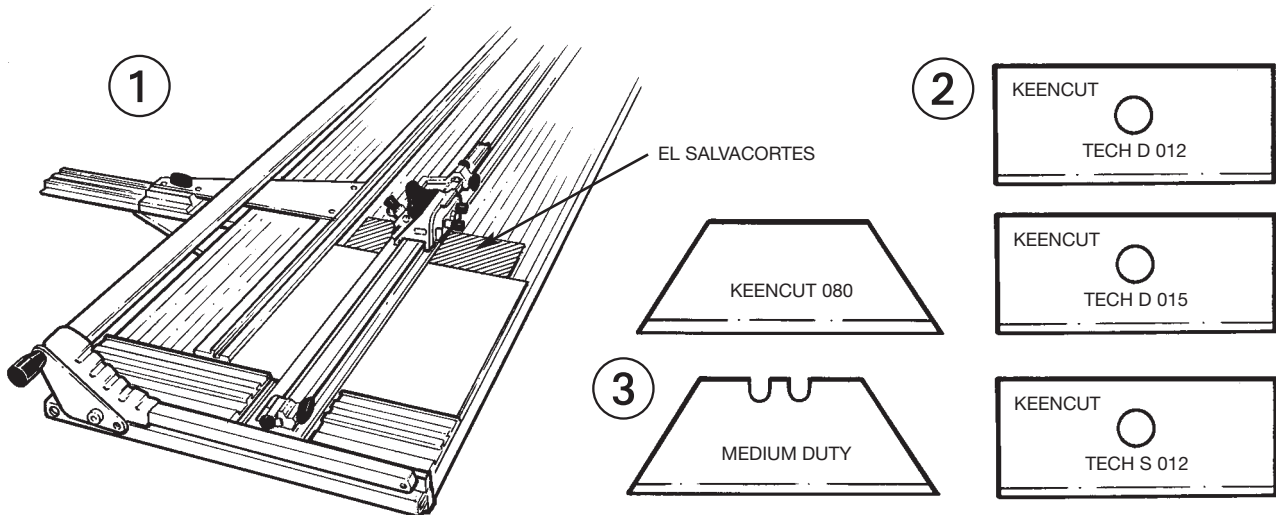
- ④ **EL ELEVADOR DE LA BARRA DE CORTE** se utiliza para sujetar la barra de corte lavantada y así tener libres ambas manos para manejar el cartón.

Coloque el elevador de la barra de corte, ponga el tornillo en el agujero y apriete utilizando una llave hexagonal de allen.

KEY: ① Guía de anchura ajustable ② Guía de anchura ⑤ Base ⑨ Brazo de medición

⑪ Placa final ⑭ Elevador de la barra de corte

## Conozca sus cuchillas



### PREPARACIÓN Conozca sus cuchillas

- ① **EL SALVACORTES** se utiliza debajo del cartón para cortar a bisel, esto asegura un cortelimpio. Hágalo con una cartulina standard. Evite et utilizar cartulinas tupidas tales como las de aima negra.

Tiene que ser aproximadamente 15 cm. de ancho y toda la longitud de la Ultimat, o at menos 5 cm. mjs larga que et passepartout que se vaya a cortar.

*Cuando la utilize asegorese de que et fado blanco estd arriba y reemplácelo cunado esté estropeado.*

- **LAS CUCHILLAS** son una de las parte más críticas de la máquina, en todos los casos las cuchillas deberian ser las mis adecuadas para et trabajo a realizar, para cortar a bisel se necesita una cuchilla precisa y afilada sin aceite en la superficie, ( muchas cuchillas estjn envueltas con una pelicula de aceite para preservarlas), y que no esté oxidada . La dureza y resistdnia de la cuchilla también es muy importante. A todos estos factore s hay que añadiries et elevado corte de cuchillas de calidad, sin embargo la opción de utilizar cuchillas baratas deja la calidad a la suerte y puede aumentar las pérdidas.

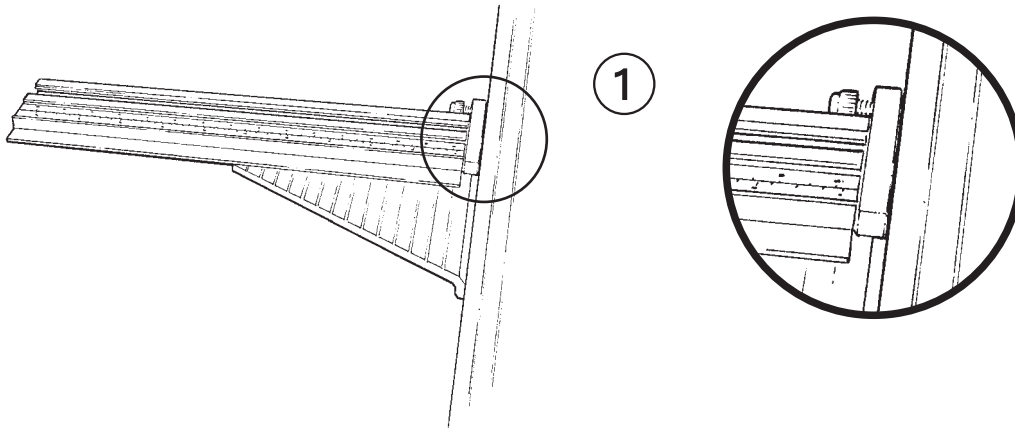
- ② **LAS CUCHILLAS** de cone a bisel usadas en la Ultimat son rectangulares y hay cuatro tipos:-

<b>TECH D 012</b>	Filo doble pulido, espesor de 0,30 mm (filo de la cuchilla)	Para cortes en general, aptas para la mayoría de cartones (algunos se suministran con la máquina)
<b>TECH D 015</b>	Filo doble pulido, espesor de 0,38 mm (filo de la cuchilla)	Por regla general las cuchillas TECH D 015 dan mejores resultados cuando se utilizan para cortar materiales blandos gruesos, las cuchillas TECH S dan mejores resultados cuando se utilizan para cortar cartones más duros como cartón de conservación, mientras que la cuchilla 012 S es mejor para cartones con un grosor inferior a 3 mm y la 015 para cartones con un grosos superior a 3mm. Debido a la amplia variedad de tipos y grosores de cartón disponibles la información facilitada arriba se ofrece a titulo orientativo solamente. Es importante que el usuario realice pruebas para comprobar la cuchilla que ofrece mejores resultados. Si necesita cuchillas de muestra, tenga la amabilidad de ponerse en contacto directamente con Keencut y tendremos mucho gusto en enviarle una cantidad pequeña gratis. Nos interesaría saber sus resultados.
<b>TECH S 012</b>	Filo sencillo pulido, espesor de 0,30 mm (filo de la cuchilla)	
<b>TECH S 015</b>	Filo sencillo pulido, espesor de 0,38 mm (filo de la cuchilla)	

**NOTA:** *Cuando use las cuchillas TECH S 012 sólo puede utilizar una punta tal como se indica en la cuchilla.*

- **LA PROFUNDIDAD** de la cuchilia ha de ser precisa cuando se corte a bisel. si es demasiado profunda la cuchilla no cortará las esquinas. La punta de la cuchillas debería cortar et cartón y marcar et cartón salvacortes más o menos de 0. 5 a 1 mm de profundidad. El modo de ajustarto se explica mds adetante.
- **CUANDO** se produce un corte curvado , at inicio del bisel es a causa de la curvatura de la cuchilia o porque se mueve de un lado a otro cuando se clava en et cartón, la cuchilla luego vuelve a su posición correcta y no deja et corte recto.
- **LA FORMA** de prevenirio se explica en la página 12.
- ③ **EL CORTE VERTICAL** se hace usando una cuchilia standard trapezoidal, son mis gruesas(0.017”) y tienden a torcerse menos que las rectangulares. Normaimente et cone vertical no es tan preciso como et corte a bisel cortado con fa cuchilia “Medium Duty” si precisa un corte mds fino para los cuadros con pinzas (sin marco), se recomienda usar cuchillas ( Kenn Cut 80).

### Accesorios Adicionales para la Guía de Margen (Accesorios optativos)



#### Ⓔ PREPARACIÓN Accesorios Adicionales para la Guía de Margen (Accesorios optativos)

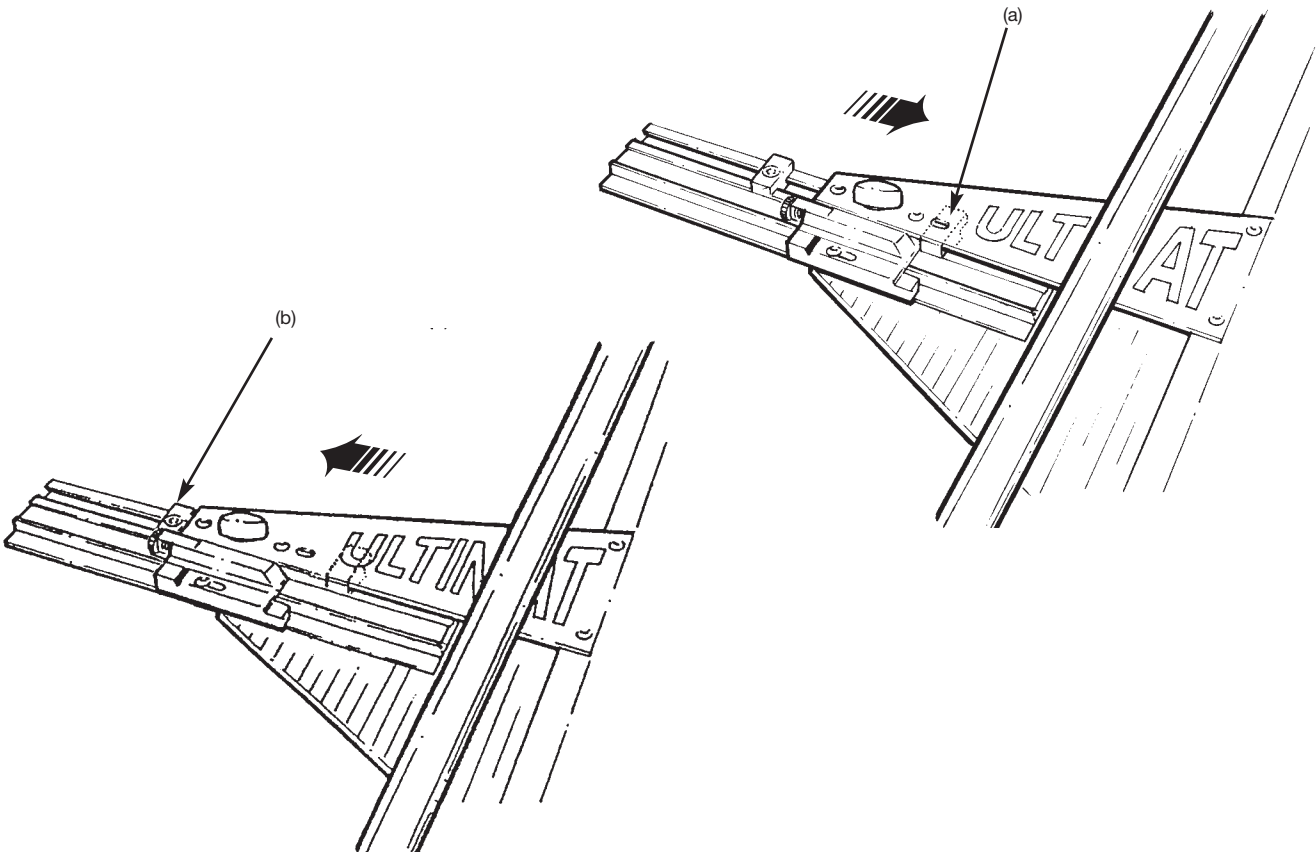
##### Tope de la Guía de Margen

Utilícese cuando la máquina está colocada sobre una mesa inclinada para evitar que la Guía de Margen se deslice al borde de la base por la vibración.

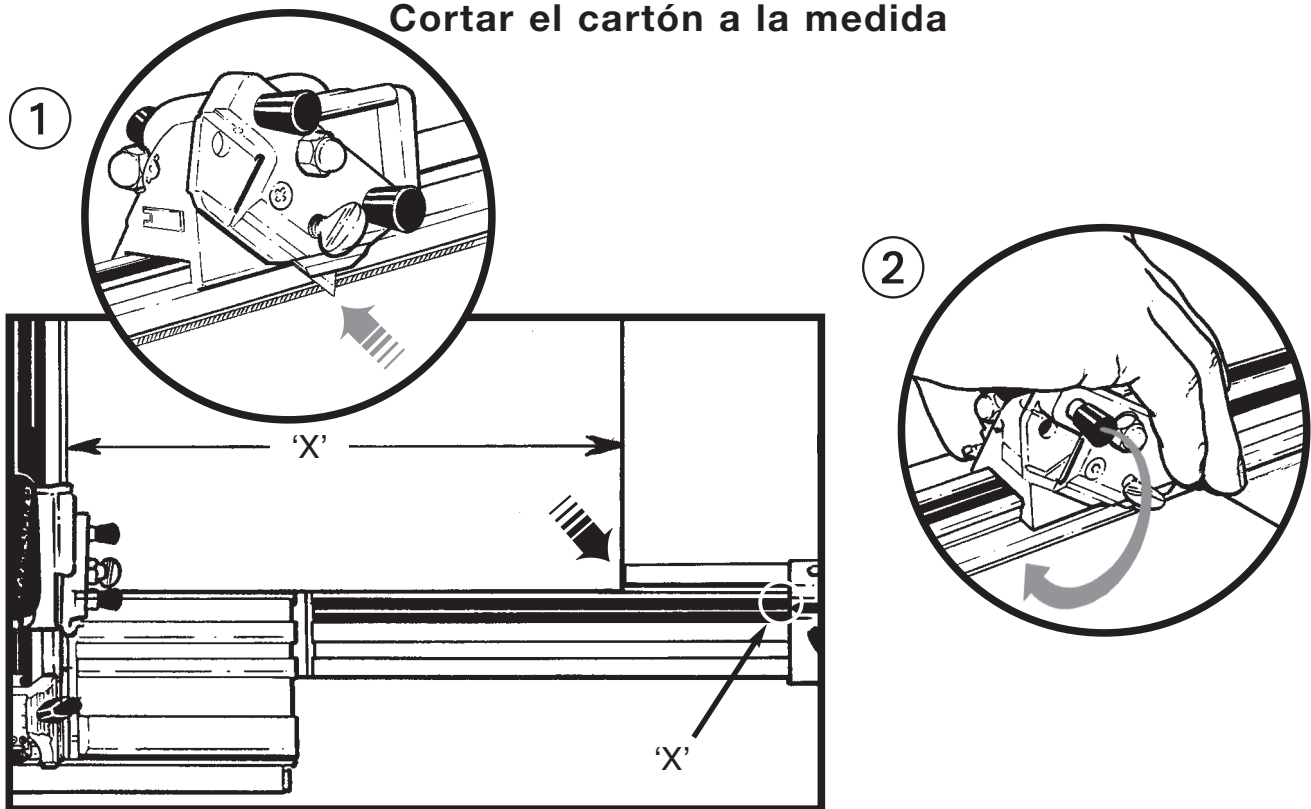
- ① Ajuste el tope entre el borde de la base y la escala deslizante de la Guía de Margen, apriete el tornillo y ajuste la barra en T.

##### Topes de guía para márgenes desiguales

Cuando se corte un lote grande de monturas con márgenes desiguales, (véase “Cortar márgenes desiguales”), los topes adicionales (a) y (b) pueden ajustarse a la escala deslizante de Guía de Margen tal como se muestra. Cuando los topes estén ajustados en las posiciones adecuadas, la barra en T puede moverse rápidamente a cualquiera de las dos dimensiones requeridas.



## Cortar el cartón a la medida

E **FUNCIONAMIENTO** Cortar el cartón a la medida

- **MEDIDA REQUERIDA** Cortar el cartón a la medida, utilizar el cortador vertical, equipado con una cuchilla trapecio afilada, ajustar la profundidad, así el filo de la cuchilla sólo sobresale para cortar el cartón.

**No es necesario utilizar un cartón protector para cortar vertical.**

Marcar con un lápiz y portacuchillas, esto ayudará a ajustar la profundidad y la puede borrar si es necesario.

Coloque el brazo de medición y asegúrese de que esté, en la posición correcta.

Saque la guía de anchura si es necesario. Ajuste los ropes de límite a la medida deseada,

- ① Ponga el cartón debajo de la barra de corte, asentándolo bien contra el tope. debe empezarse a cortar antes del inicio del cartón.

- ② El portacuchillas vertical puede bloquearse en la posición de cone o en la posición de descanso,

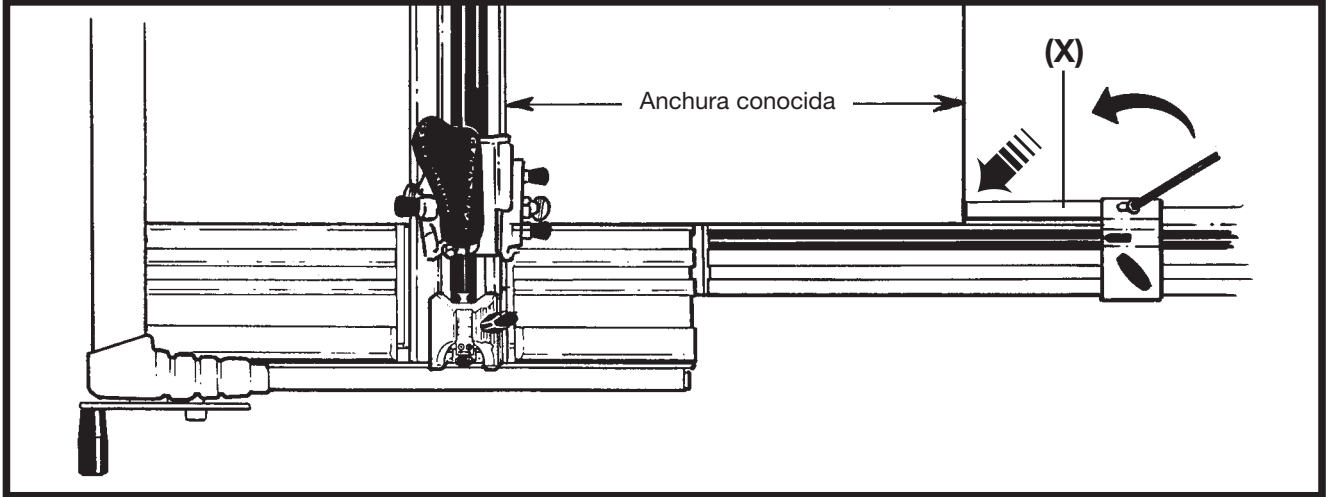
Dé la vuelta en dirección contraria a las agujas del reloj para bloquear o a favor de las agujas del reloj para desbloquear, si se bloquea en la posición de corte no tendrá que sujetar constantemente mientras cone.

Las cuchillas para cortar a bisel que van en la Ultimat son rectangulares y están en tres variedades.

- **Nota:** Cuando utilice las cuchillas TECH S 012 sólo se puede utilizar un filo tal como se indica en la cuchilla

Necesitará

## Ajuste del tope del brazo de medición



### Ⓔ FONCTIONNEMENTO Ajuste del tope del brazo de medición

- Revise que la cartulina esté cortada a la medida correcta, si no es así ajuste el tope de medida utilizando una llave hexagonal de 3 mm. como se indica a continuación.
- ① Apriete el portacuchillas vertical. Bloquéelo y posicione el cabezal de corte hacia adelante de la placa final. Ponga un trozo de cartón de una medida exacta sobre la placa final y deslicelo a la izquierda hasta que toque la cuchilla,
- ② Posicione el tope en la regla a la misma medida que tenga el cartón, si la punta del tope no llega o sobrepasa del cartón ajústelo mediante el tornillo hasta que toque exactamente.

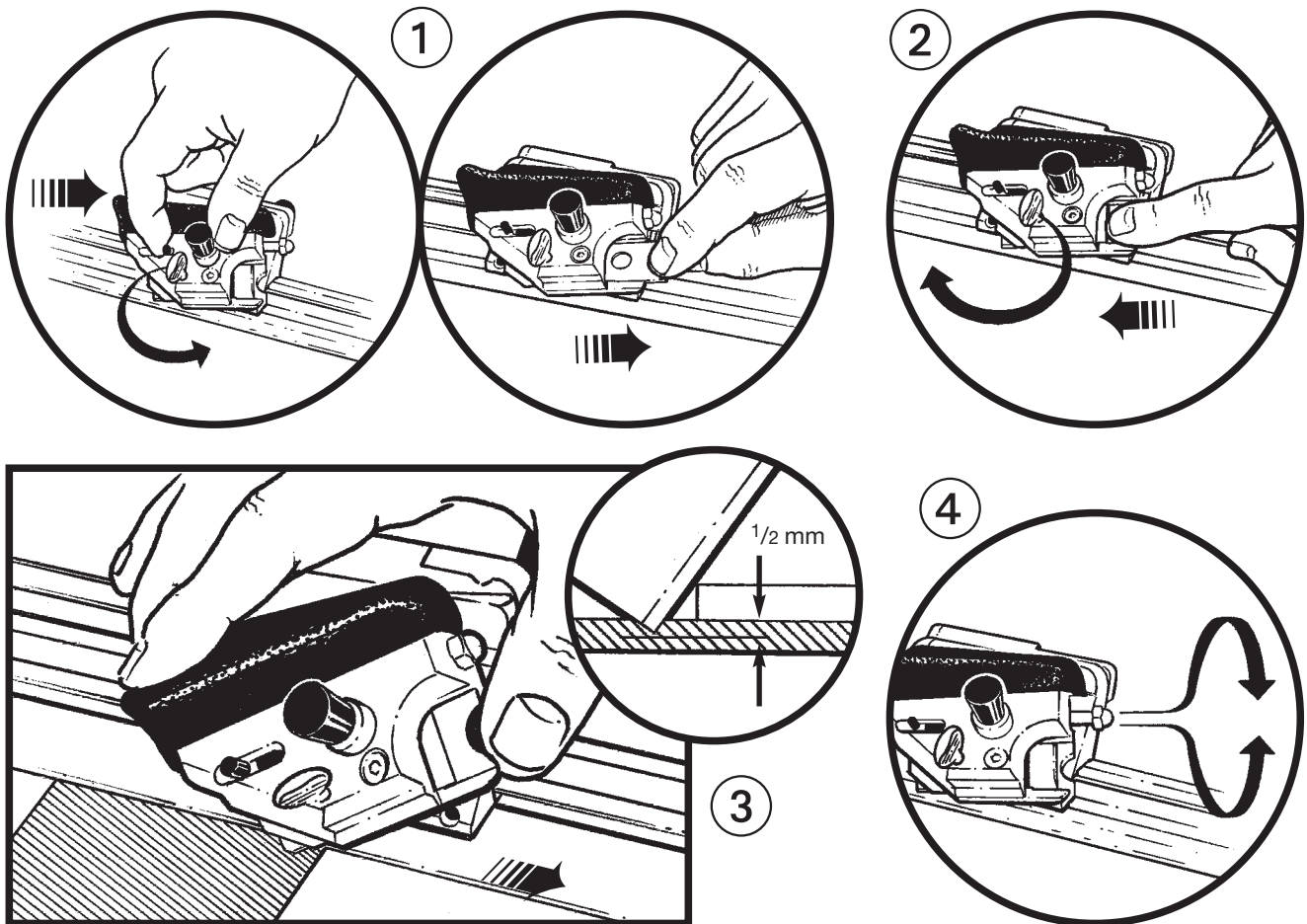
Tenga cuidado, las cartulinas rara vez está escuadradas, antes de utilizar una cartulina nueva, escuadrarla.

El escuadrado de la barra de corte a la placa final y al brazo de medición está hecho en la fábrica antes de enviar, sin embargo se puede ajustar fácilmente si es necesario, (vea la pág. 14 Instrucciones de escuadrar).

KEY: ⑦ Cabezal de corte ⑧ Portacuchillas vertical ⑨ Brazo de medición ⑩ Tope  
⑪ Placa final ⑫ Barra de corte



## Ajuste de la profundidad de la cuchilla



**E FUNCIONAMIENTO Ajuste de la profundidad de la cuchilla**

- Cambie la cuchilla regularmente. El corte de la mitad de una cuchilla (dos puntas de corte por cuchilla), en comparación con el corte de cartón no tiene importancia. La Ultimat ha sido revisada y ajustada para proporcionar resultados muy precisos en una cartulina standard.

Puede necesitar ajustar la máquina para obtener un corte preciso si el grosor del cartón es ligeramente diferente que el que ha servido para ajustar. Inicialmente no se preocupe del ancho del cartón o de exceso o defecto de corte, to arregiaremos luego.

- ① Para ajustar la cuchilla primero saque la cuchilla izquierda del portacuchillas aflojando el tornillo. Tire hacia atrás el proyector y saque la cuchilla por la parte trasera del portacuchillas. Tire del impulsor hacia atrás y retire la cuchilla de la sección trasera del portacuchillas.
- ② Introduzca una cuchilla nueva desde la sección trasera del portacuchillas, empújela hacia adelante contra el tope de la cuchilla. Apriete el tornillo de sujeción.

■ **PROFUNDIDAD DE LA CUCHILLA**

- ③ Coloque el protector de cartón y el cartón en la máquina como si fuera a realizar un corte normal. Deslice el cabezal de corte hacia el borde del cartón.

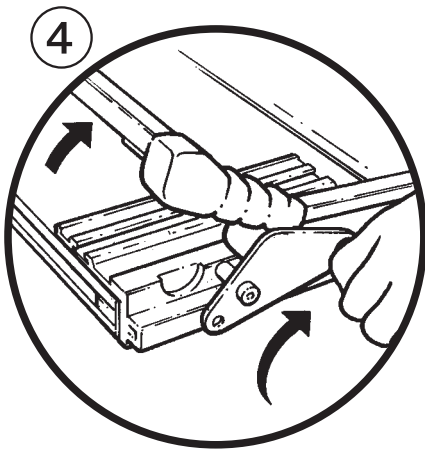
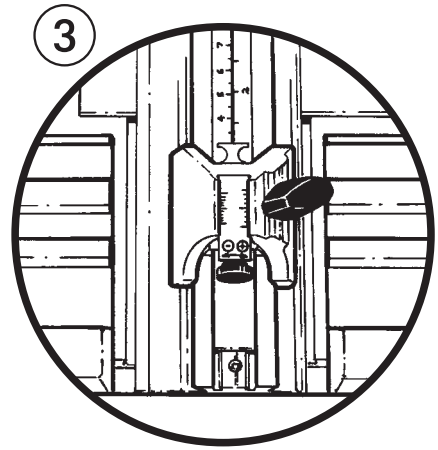
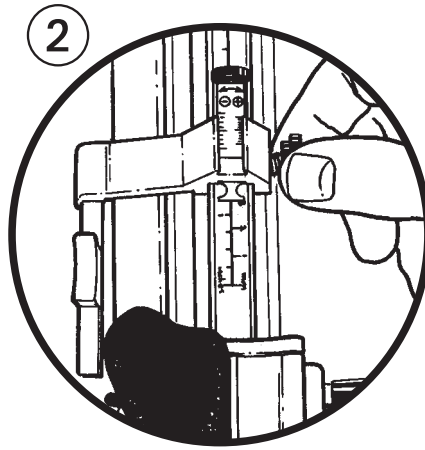
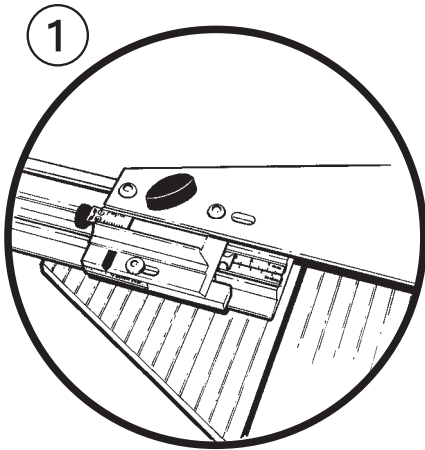
Oprima el portacuchillas completamente hasta que penetre en el protector de cartón en un punto cerca del borde del cartón.

Inspeccione la penetración de la cuchilla en el protector del cartón, debe ser entre 0,5 a 1 mm ( 1 /64" - 1 /32").

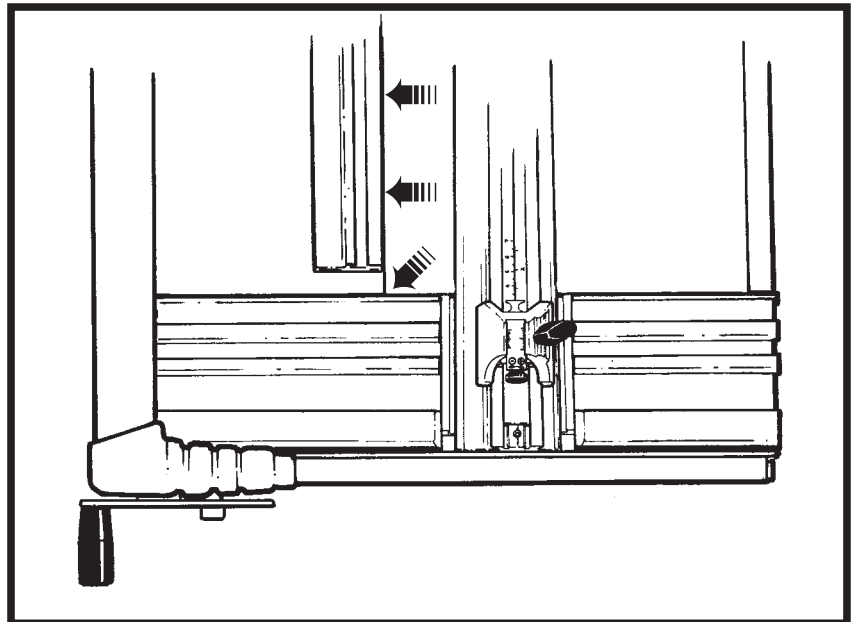
*En caso contrario*

- ④ **AJUSTAR LA PROFUNDIDAD DE LA CUCHILLA** Afloje el tornillo de sujeción, extraiga y gire el tornillo del ajuste de la profundidad de la cuchilla hacia la derecha para reducir la profundidad, hacia la izquierda para aumentarla. Presione la cuchilla hacia adelante contra el tope de la cuchilla, apriete el tornillo de sujeción y compruebe la profundidad de la cuchilla.

## Corte a bisel



5

E **FUNCTIONNEMENTO** Corte a bisel

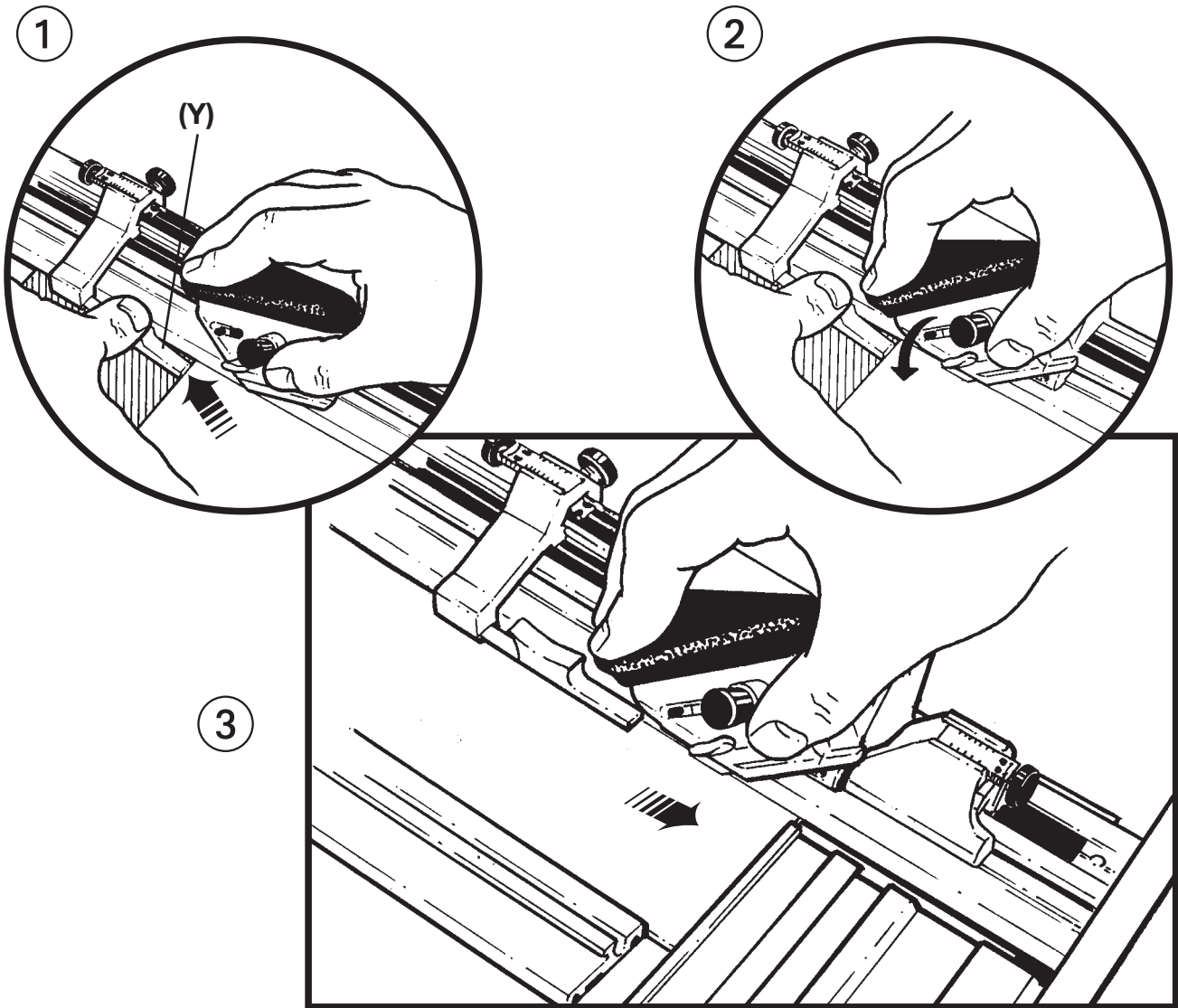
- **Los indicadores de medida de la Ultimat Gold son de color para una explicación más fácil. No atreva el ajuste de los indicadores en esta fase, ajuste los topes de medida, sólo por medio de la manivela negra grande, hablaremos del ajuste de los indicadores más adelante.**

Ponga el salvacortes en posición.

- ① Bloquee la guía al tope de medida (azul) sobre 3 cm. esto ajusta el ancho del borde,
- ② Bloquee el tope de inicio de cone (verde) sobre 3cm., esto posicionará la cuchilla en el lugar correcto cuando empiece a cortar.
- ③ Bloquee el tope final de cone (rojo) sobre 3cm., este parará la cuchilla en posición correcta.
- ④ Levante la barra de corte utilizando la manecilla del elevador o por la barra.
- ⑤ Ponga el cartón (la cara de color hacia abajo) sobre el salvacortes. Asegúrese que los dos bordes del cartón estén alineados a la guía y la placa final.

KEY: ④ Barra ⑥ Tope inicio corte ⑪ Placa final ⑫ Barra de corte ⑬ Tope final de corte  
⑭ Elevador de la barra de corte ⑮ Tope de anchura

## Corte a bisel



**ⓔ FUNCIONAMIENTO Corte a bisel**

■ Los topes de limite (continuación).

- ① Mueva el cabezal de cone fuera del borde del cartón. Apriete la punta del tope con el pulgar de la mano izquierda hasta que toque la superficie del salvacortes. Tire el cabezal hacia usted hasta que la punta del tope toque el borde del cartón.
- ② Clave la cuchilla totalmente ejerciendo presión firme sobre el portacuchillas, sujete ahora la punta del tope.
- ③ Haga el corte tirando del cabezal hasta que toque el tope final de corte.

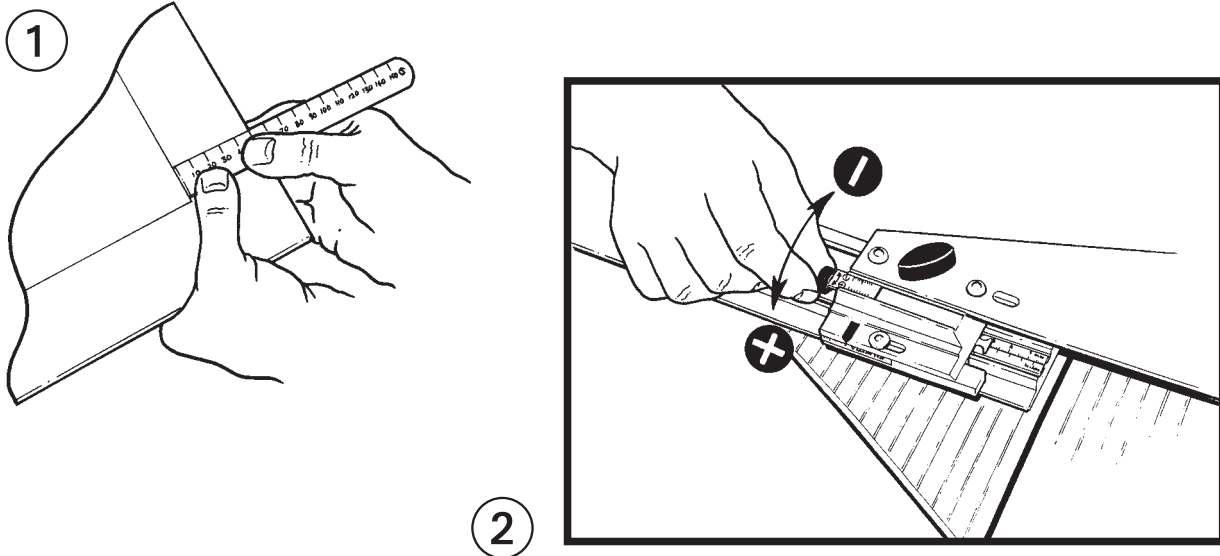
**NO APOYE SU MANO EN LA BARRA MIENTRAS ESTE CORTANDO**

Levante el portacuchillas

Haga tres cortes más del mismo modo después de dar la vuelta al cartón en dirección a las agujas del reloj.

Para revisar si los cortes son precisos mida el ancho del borde en la parte blanca del cartón y busque excesos o defectos de corte en todas las esquinas de la parte coloreada, si hay inexactitudes, revise "Ajuste de Los topes de limite" (página 10-11).

## Ajuste de los topes de límite



### Ⓔ FUNCIONAMIENTO Ajuste de los topes de límite

■ El ajuste de los topes es un proceso en dos etapas, pero en la mayoría de los casos el primero se puede suprimir.

#### ■ PASO 1

Corte una cartulina como hemos descrito antes (con los límites de tope ajustados como dice en 3 ) pero sólo necesita hacer dos cortes.

- ① Mida el ancho del borde en la cara de detrás (blanca) del passepartout.  
Si el borde es demasiado ancho 1 mm., ajuste el cursor de la guía (azul) 1 mm grande el tornillo de ajuste dirección **-**
- ② Si el ancho del borde no es suficiente, 1 mm. ajuste el cursor de la guía (azul) 1mm.  
Girando el tornillo de ajuste en dirección **+**

En general cuando ajuste el cursor azul, gire el tornillo de ajuste **+** para aumentar el ancho del borde **-** para reducir el ancho del borde.

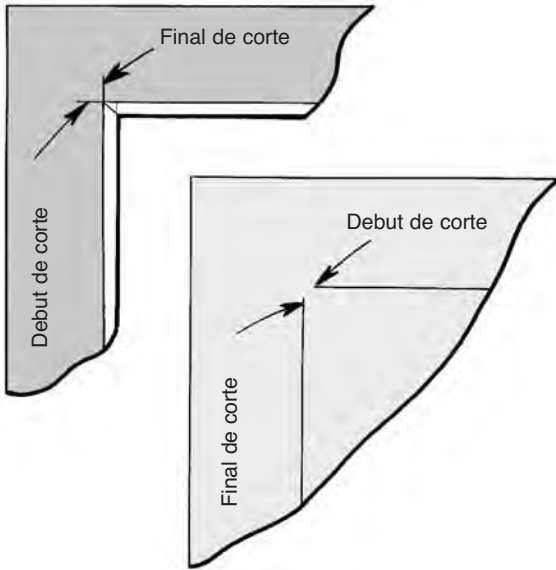
**Reajuste la guía a 3 de la manera normal utilizando la manivela negra.**

#### ■ PASO 2

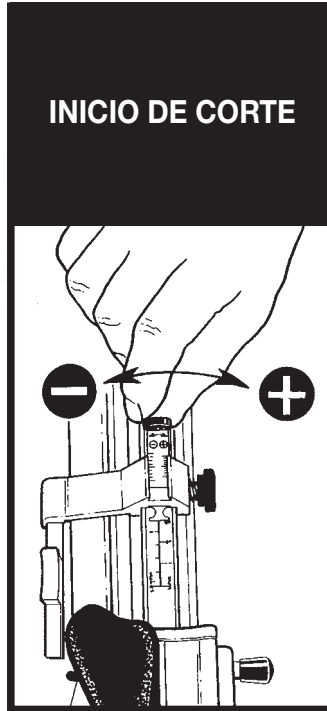
Haga otros dos cortes en el cartón (tome nota de no confundir los primeros si están mal ajustados).  
Revise la esquina hecha por los dos cortes por si hay exceso o defecto de corte en la parte coloreada del cartón.

## Ajuste de los topes de limits

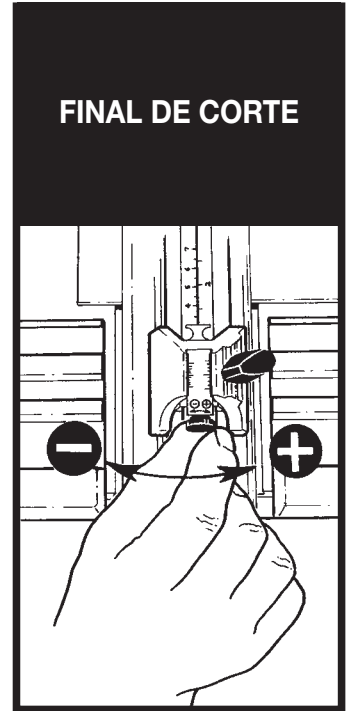
1



2



3



	INICIO DE CORTE ②		FINAL DE CORTE ③	
	EXCESO	DEFECTO	EXCESO	DEFECTO
①	Mida /Calcule la longitud del exces odefecto del carte de la esquina.			
②	Mueva et indicador de inicio de carte (verde) girando et tomillo de ajuste en dirección - para reducir et carte.	Mueva et indicador de inicio de caste (verde) girando et tomillo de ajuste en dirección + para alargar et carte.	Mueva et indicador del final del cursor (roja) girando et tomillo de ajuste en dirección - para reducir et carte.	Mueva et indicador del final del cursor (roja) girando et tomillo de ajuste en dirección + para alargar et carte.
③	Ajuste de nuevo et inicio de carts (verde) y et final de carts (rojo) 3 cm. de la manera normal			

### ⑤ FUNCIONAMIENTO Ajuste de los topes de limits

Todos los tapes han sido ajustados para cortar un cartón con los bordes iguales de 3 cm., bajo circunstancias normales la guia de tape no debería desajustarse condiferentes tipos/gruesos de cartón, sin embargo et PASO 1 del procedimiento de ajuste nonnalmente puede suprimirse, pero revise et ancho del borde en una base regular.

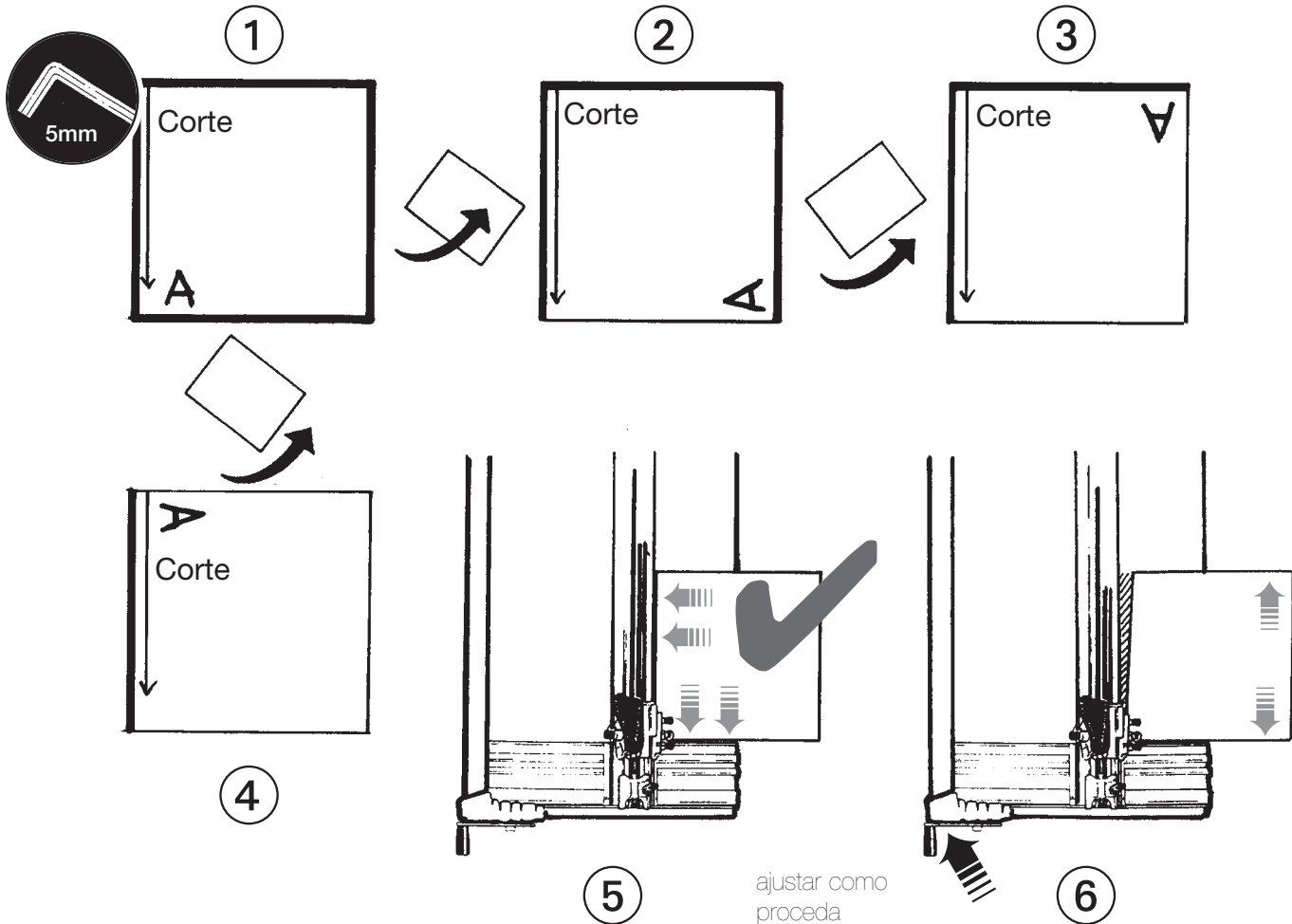
Coma regla general con todos los indicadores, gire et tomillo de ajuste, en dirección + para aumentar la longitud del ancho del borde y - para disminuir.

Cortando diferentes gruesos tipos de cartón pueden producirse caries par defecto a exceso, pero et ancho del borde debería ser preciso si utiliza regularmente una variedad de cartones diferentes , marque la información del indicador sobre la mesa, tal coma se muestra en la izquierda.

Guando cambia un tipo de cartón a otro ajuste la profundidad de ta cuchilla tal y coma hemos descrito anteriormente, aluste los indicadores de acuerdo a la mesa y su máquina ya está lista para cortar.

Necesitará

## Ajuste del cabezal deslizante

ajustar como  
proceda

## E MANTENIMIENTO Ajuste del cabezal deslizante

**EL ESCUADRADO DE LA BARRA DE CONE Y EL BRAZO DE MEDICIÓN!**

■ A LA PLACA FINAL S HA HECHO EN NUESTRA FÁBRICA antes de enviar las máquinas, sin embargo su máquina podría desescuadrarse.

Aparte el brazo de medición. Tome un cartón de la menos 65 x 65 cm. de medida

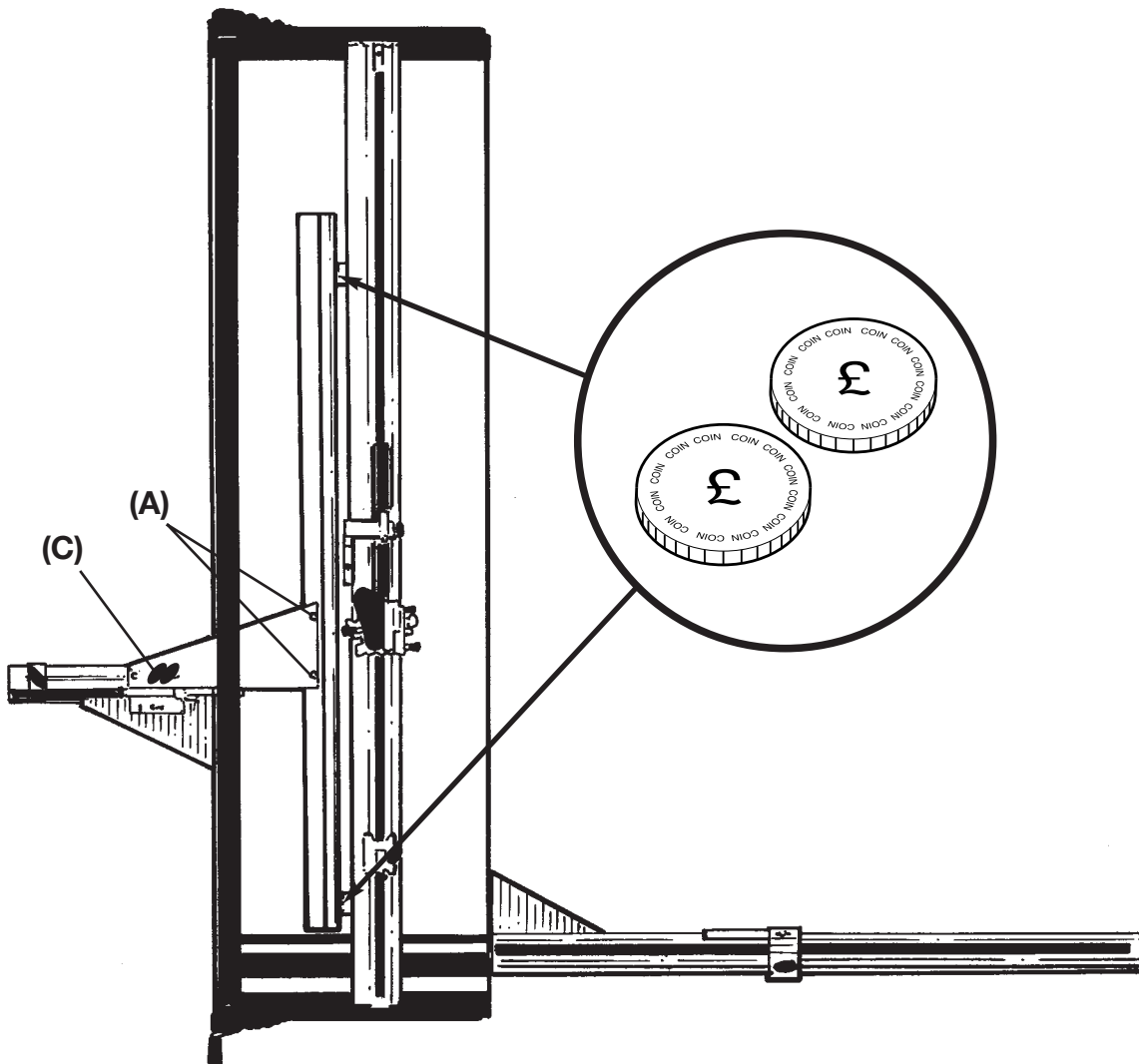
- ① Prénselo bajo la barra de corte y recorte 1cm. aproximadamente utilizando la cuchilla vertical, asegurándose que el borde de la parte de abajo está cerca de la placa final
- ② Gire el cartón un cuarto de vuelta en dirección contraria a las agujas del reloj y recorte lo mínimo del segundo borde
- ③ Repita la operación con el tercer borde.
- ④ Y de nuevo para el cuarto borde, asegurándose siempre que el borde de la parte de abajo del cartón está cerca de la placa final.
- ⑤ Hacer girar el cartón un cuarto de vuelta en dirección contraria a las agujas del reloj pero ahora ponga el borde de la parte de abajo sobre la placa final y deslícelo hacia la izquierda hasta que entre en contacto con la barra de corte.
- ⑥ Si el cartón entra en contacto con la barra de cone a lo largo de la longitud total, la máquina está escuadrada, sino, el vacío entre la barra de corte y el cartón representa cuatro veces el error de la máquina.  
Ajuste el ángulo de la placa final girando el tornillo de ajuste de escuadrado con una llave exagonal de 5mm.  
Cierre el vacío entre la barra de corte y la placa final un cuarto.  
Repita la prueba si son necesarios estos ajustes.

KEY: ⑨ Brazo de medición ⑩ Placa final ⑪ Barra de corte

## La alineación de la guía

Necesitará

①



### ⑤ MANTENIMIENTO La alineación de la guía

■ **LA ALINEACIÓN DE LA GUÍA EN T** con respecto a la barra de corte se verifica utilizando dos monedas idénticas.

① Coloque las monedas como se muestra, una cerca de la sección superior de la guía en T y la otra cerca de la sección inferior.

Mueva la guía en T a lo largo hasta que toque ambas monedas apriete el tornillo de orejas (C).

Si ambas monedas no tocan la guía en T afloje los dos tornillos de ajuste de alineación (A).

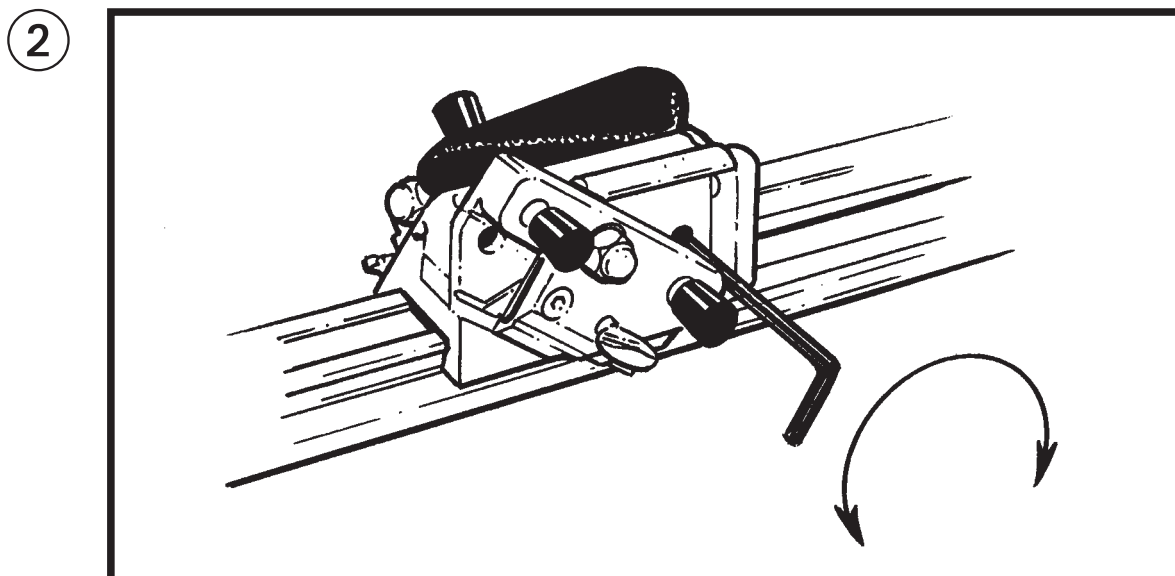
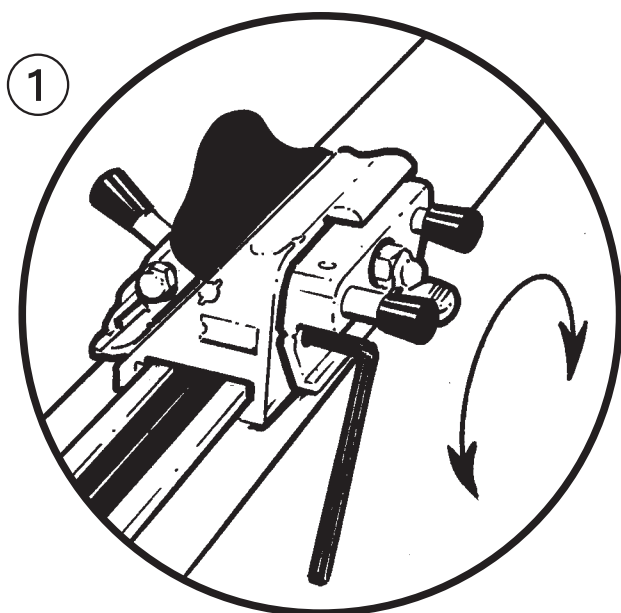
Suelte el tornillo de orejas (C) y mueva la guía en T hacia la derecha tocando la guía con ambos separadores.

Apriete el tornillo de orejas (C), apretando con suavidad los dos tornillos de alineación (A), compruebe que las monedas estén ahora en contacto con la guía en T.

KEY: ② Gillia de anchura ⑫ Barra de corte

## Sacar la regla de inicio de corte

Necesitará



Ⓔ **MANTENIMIENTO** Sacar la regla de inicio de corte

■ **SACAR LA REGIA DE INICIO DE CORTE**

- ① Afloje el tornillo con una llave exagonal de 3 mm.
- ② Ajuste el portacuchillas vertical en posición hacia abajo y afloje el segundo tornillo.

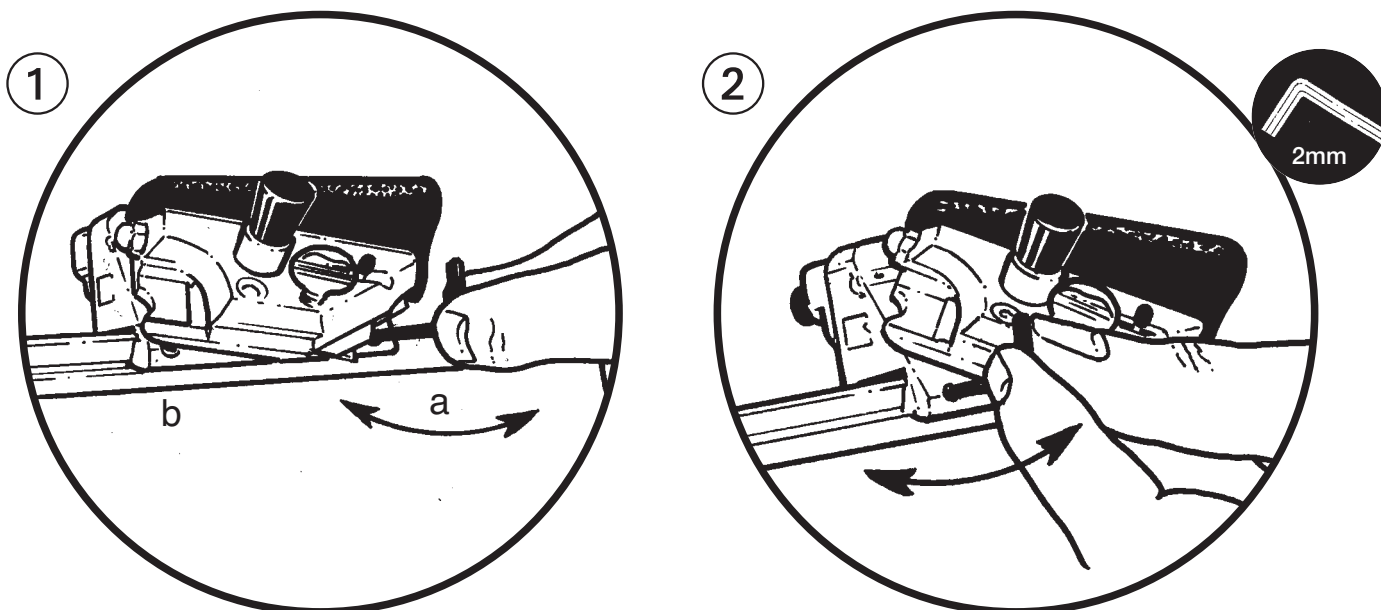
Saque la regla del final del cabezal de corte.

Si ha de utilizar la máquina sin la regla de inicio de corte por cualquier motivo, ajuste ambos tornillos hacia el interior para asegurar que no interfieran con el portacuchillas vertical.



## Ajuste de los cojinetes de corredera del cabezal de la cortadora

Necesitará



Ⓔ **MANTENIMIENTO** Ajuste de los cojinetes de corredera del cabezal de la cortadora

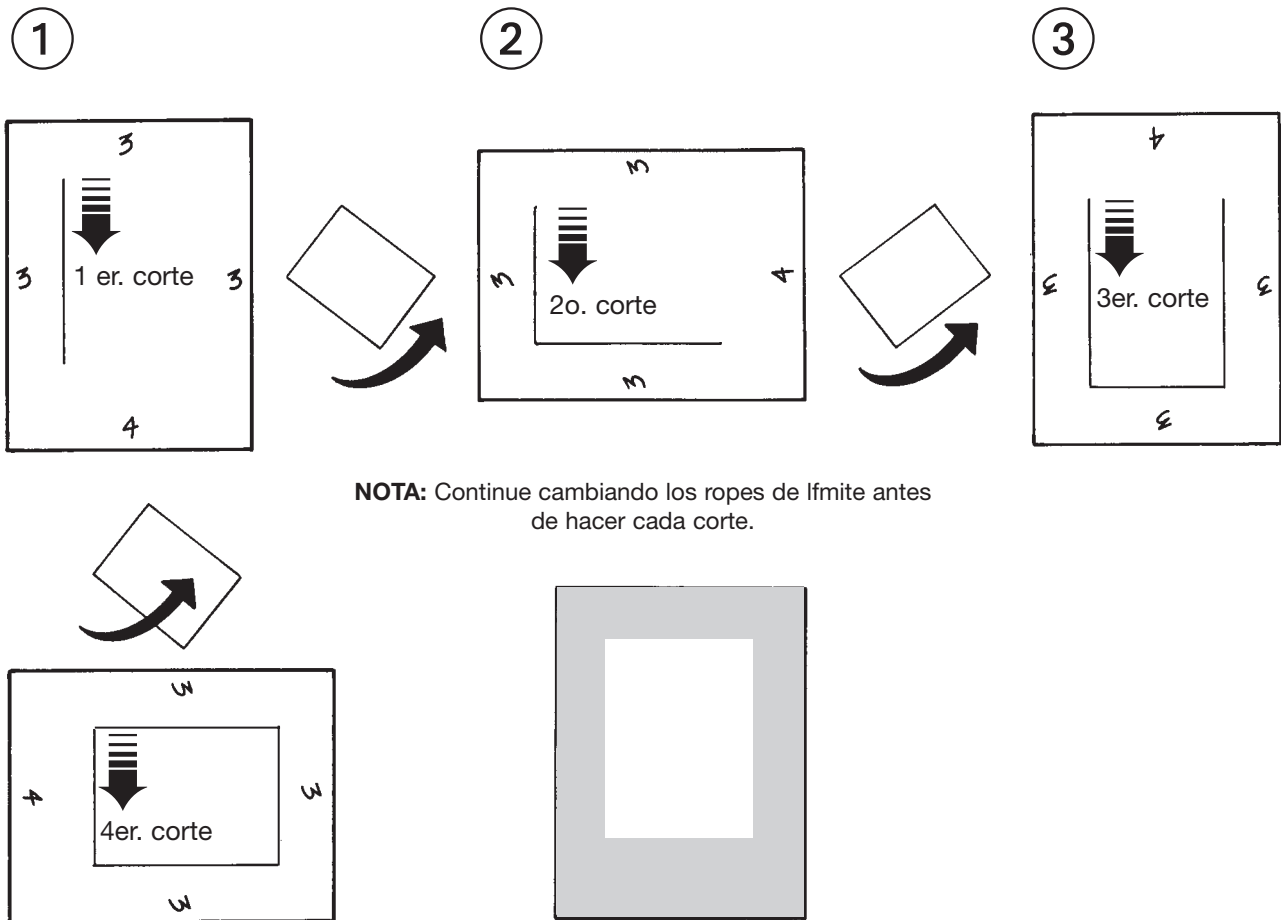
- Los cojinetes que regulan el movimiento deslizante del cabezal de la cortadora de la Ultimat Gold han sido mecanizados partiendo de un magnífico material denominado “Polyfine de Peso Molecular Ultra-Alto” y nunca sufrirán desgaste. A medida que los cojinetes se asientan en su posición, quizás se desee ajustarlos para eliminar la holgura lateral del cabezal deslizante, procediendo como sigue:
  - ① Quitar la base de corte para permitir que la barra de la cortadora descansa plana sobre la base de la méaquina.
  - ② Situar una llave hexagonal de 2 mm sobre el tornillo de ajuste del cojinete delantero y girar en igual sentido que las agujas del reloj en pequeños incrementos (1/16 de vuelta) deslizando el cabezal cada vez para verificar si se mueve libremente.
  - ③ Cuando el cabezal se desliza menos fácilmente, girar el tornillo de ajuste hacia atrás en sentido contrario a las agujas del reloj uno o dos pequeños incrementos para restablecer el libre movimiento.
  - ④ Repetir los pasos 2 y 3 para ajustar el cojinete trasero, girando primero el portacuchillas a bisel para lograr acceso al tornillo de ajuste.

**Sírvanse tener en cuenta lo siguiente:**

No es preciso desmontar el cabezal para la limpieza y, una vez que se hayan ajustado los cojinetes a su discreción, quizás nunca tengan que hacerlo una vez más.

# 6.1 Técnicas de corte de monturas 6.1

## Desmontar de regla de inicio de corte



### Ⓔ TÉCNICAS DE CORTE DE MONTURAS Desmontar de regla de inicio de corte

- **MÁRGENES DESIGUALES** corte una cartulina con márgenes desiguales, por ejemplo: **3.3.3** y **4**.  
Marcar en el dorso del cartón los anchos del margen en cada uno de los cuatro bordes como se muestra. Ponga el cartón debajo de la barra de corte.

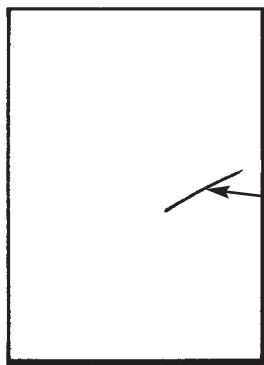
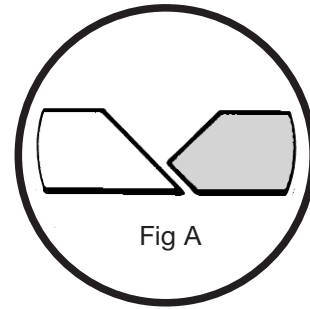
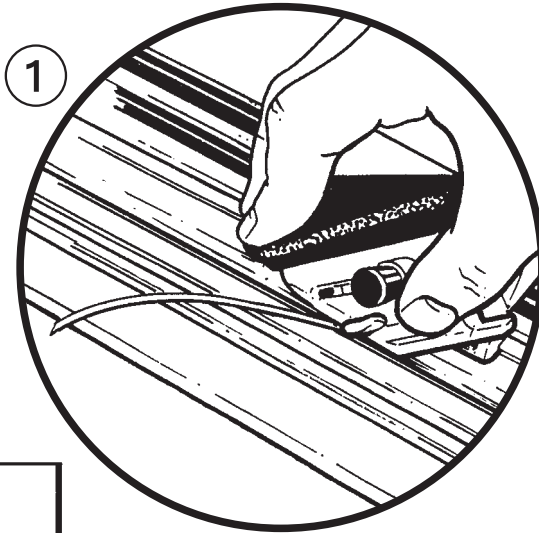
- ① Ajuste el tope de anchura (azul) a la medida del borde de la parte izquierda del cartón (at **3** en este caso).  
Ajuste el tope de inicio de corte (verde) a la medida de la parte de arriba del cartón (at **3** en este caso).  
Ajuste el tope de final de corte (rojo) a la medida de la parte de abajo del cartón (a **4** en este caso).  
Haga el primer corte.  
Gire el cartón 90 en sentido contrario a las agujas del reloj.
- ② Ajustar el tope rojo a 3  
Haga un segundo corte - Gire el cartón 90 grados hacia la izquierda.
- ③ Ajustar el tope verde a 4  
Haga un tercer corte - Gire el cartón 90 grados hacia la izquierda.
- ④ Ajustar el tope verde a 3  
Ajustar el tope azul a 4  
Haga el último corte.

Refiérase a 'Ajustes adicionales de la guía de cartón' cuando corte grandes cantidades de cartones con márgenes desiguales.

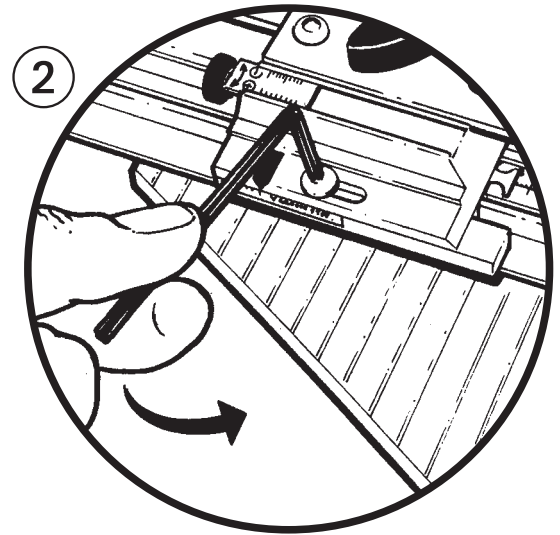
# 6.2 Técnicas de corte de monturas 6.2

Necesitará

## Corte de "acanaladura" en V



línea marcada con el lápiz



### E TÉCNICAS DE CORTE DE MONTURAS Corte de "acanaladura" en V

Marcar ligeramente con un lápiz dorso del cartón y cortar un paspartú. Retirar el paspartú y el recorte interior y conservar ambos.  
Retirar la base de corte.

Fijar Gllia de anchura adelante tanto como lo permita Tope de límite de acanaladura en "V".  
Colocar el recorte interior [con la cara de color hacia arriba debajo de Barra de corte y contra Gllia de anchura.

- 1 Oprimir completamente la cuchilla en el borde de la pieza interior y hacerla pasar a través del cartón.  
Tener el cuidado de eliminar los recortes.  
Repetir la operación sobre los tres bordes del recorte interior.  
Colocar el recorte interior cara de color hacia abajo y situar el paspartú sobre él, tomando como referencia la ligera marca del lápiz para colocar de nuevo las piezas de la misma manera.  
Sujetar con cinta la montura y el recorte interior juntos a la largo de las líneas de corte.

**NOTA:** Usar cinta delgada para que su espesor no afecte profundidad de la cuchilla.

Tomar el conjunto y cortar un paspartú dentro de la acanaladura en "V" siguiendo el método normal.

#### ■ CAMBIO DE LA ANCHURA DE LA ACANALADURA EN "V"

- 2 Para ampliar y profundizar la acanaladura en "V", desplazar Gllia de anchura a una pequeña distancia de Barra de corte. Si Gllia de anchura se acerca a Barra de corte, se reduciría la anchura de la acanaladura y ésta sería menos profunda. Si es excesivamente profunda, se deshilacharía el corte y perdería color en el centro y por eso, parte del bisel original ha de permanecer en el recorte interior [Fig A].

Alojar el tornillo de cabeza hueca para soltar Tope de límite de acanaladura en "V".

Usando recortes interiores desperdiciados, experimentar con distintos ajustes de Gllia de anchura hasta que se seleccione una nueva anchura de corte.

Sin mover Gllia de anchura, situar Tope de límite de acanaladura en "V" firmemente contra la base y bloquear.

**KEY:** 2 Gllia de anchura 5 Brazo de medición 12 Barra de corte 16 Tope de límite de la acanaladura en "v"

# 6.3 Técnicas de corte de monturas 6.3

## Corte esquinas con saliente

### TECNICAS DE CORTE DE MONTURAS Corte esquinas con saliente

Para cortar esquinas con saliente hay que hacer dos juegos de cortes.

Sólo se requieren dos medidas.

Ajuste el tope de anchura (azul) al 3

Ajuste el tope de inicio (verde) al 4

Ajuste el tope de final de corte (rojo) al 4

- Cortar los cuatro lados como para passepartout normal

Ajuste el tope de anchura (azul) al 4

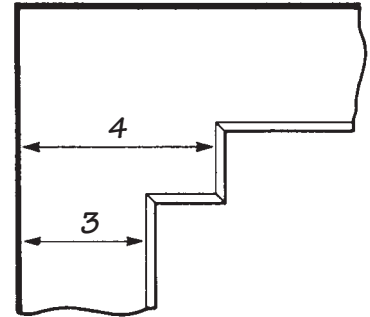
Ajuste el tope de inicio (verde) al 3

Ajuste el tope de final de corte (rojo) al 4

- Cortar los cuatro lados como para passepartout normal y quite los recortes.

Para cortar doble esquina con saliente tiene que hacer tres juegos de cuatro cortes y se requieren tres medidas diferentes.

- ① Ajuste el tope de final de corte a las medidas de la tabla de abajo y haga cada juego de cortes de la manera normal se obtienen mejores resultados si se levanta la cuchilla para pasar el centro del cartón y se vuelve a reinsertar en el primer y segundo juego de cortes. Los recortes se sacan de una sola pieza excepto los pequeños trozos en las esquinas que quizás necesite sacarlas después del segundo juego de cortes.



	Ajustar la guía de cartón a:	Ajustar el inicio de corte a:	Ajustar el tope de corte a:
--	------------------------------	-------------------------------	-----------------------------

azul)

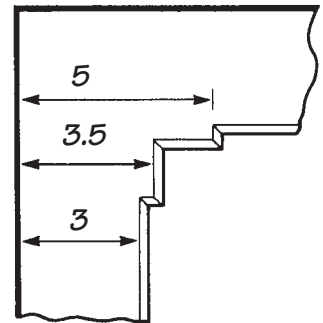
(verde)

(rojo)

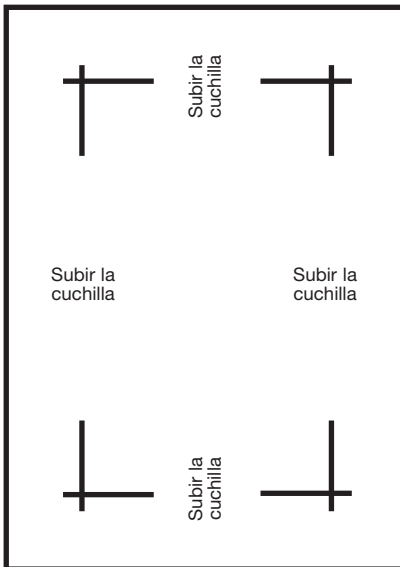
Primer grupo de cortes	3.5	3.5	3.5
Segundo grupo de cortes	3.0	5.0	5.0
Tercer grupo de cortes	5.0	3.0	3.0

- Subir la cuchilla

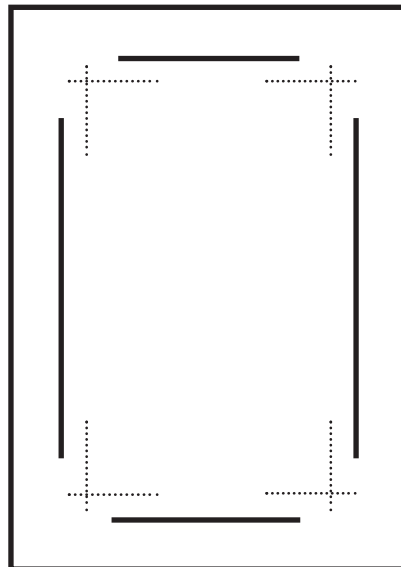
- Subir la cuchilla



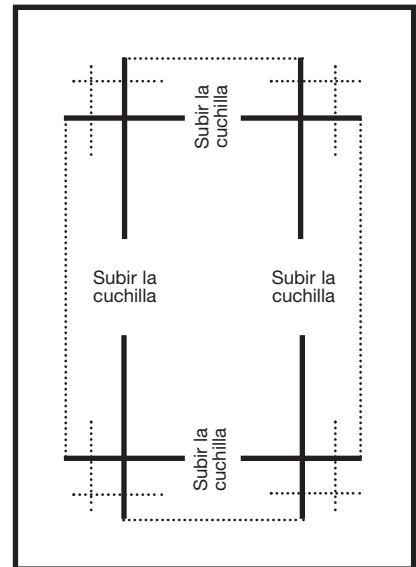
1



Primer grupo de cortes



Segundo grupo de cortes



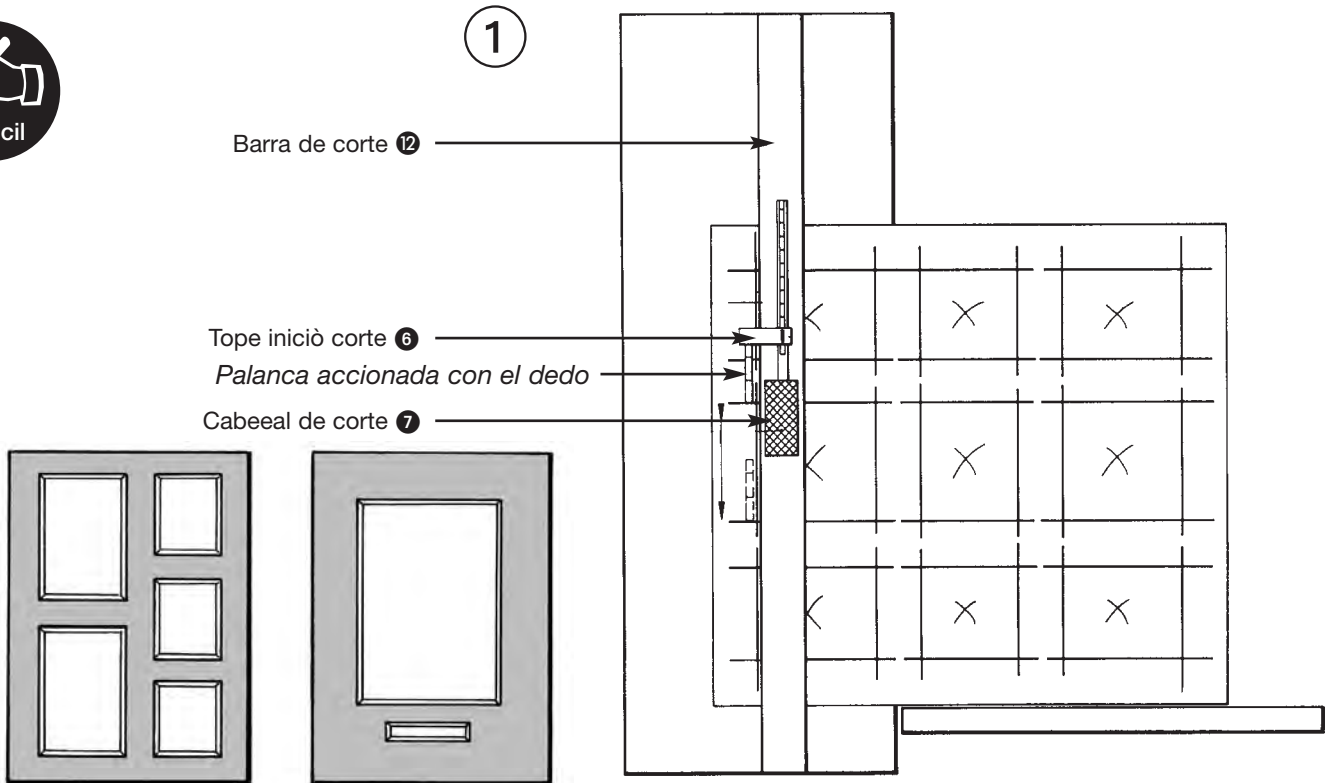
Tercer grupo de cortes

KEY: ⑥ Tope inicio corte ⑬ Tope final de corte ⑮ Tope de anchura

# 6.4 Técnicas de corte de monturas 6.4

Necesitará

## Corte de multiples agujeros y recuadros para titulos



### ⑤ TÉCNICAS DE CORTE DE MONTURA Corte de multiples agujeros y recuadros para titulos

Con un poco de práctica, el tope inicio corte se puede usar con gran ventaja para cortar con precisión recuadros múltiples o recuadros a tanta distancia de los bordes del paspartú que queden más allá del alcance normal de los toques.

Marear con lápiz el dorso del cartón con la disposición requerida y marcar una cruz en cada supuesto agujero o usar otras marcas de identificación para asegurarse de que se cortan las líneas correctas y que el bisel se corta de forma correcta.

- ① Colocar el cartón debajo de Barra de corte de forma que la cuchilla de bisel corte a la largo de la línea marcada con el lápiz.

Fijar Tope inicio corte en un poco menos de cero.

Oprimir Palanca accionada con el dedo y mover Cabeal de corte hasta que la punta de Palanca accionada con el dedo llegue a la línea horizontal del principio de un agujero marcado.

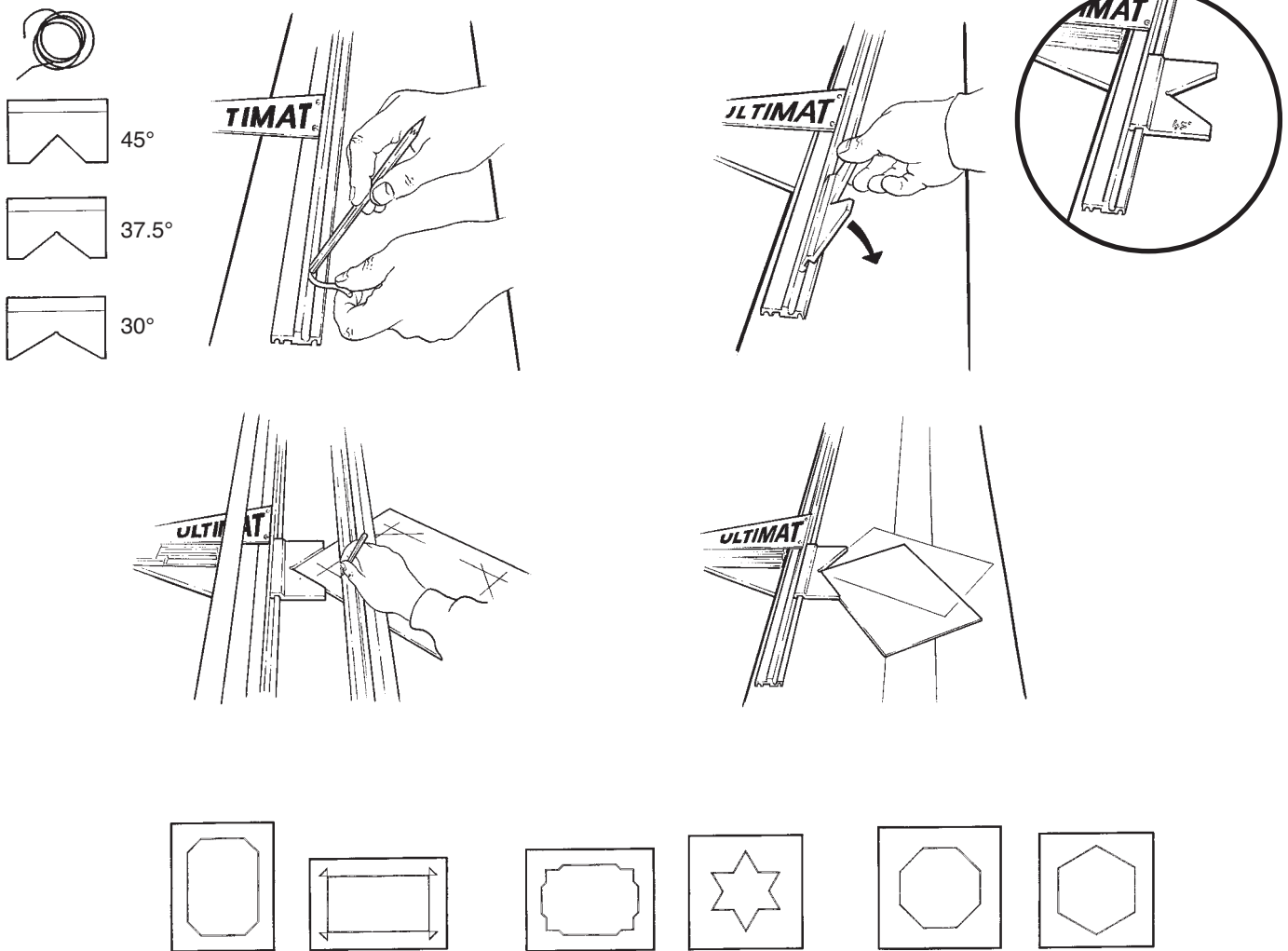
Insertar Cuchilla de bisel a fondo.

Cortar hasta que el filo de Palanca accionada con el dedo llegue a la línea horizontal en el extremo del agujero marcado.

Repetir la operación hasta completar todos los agujeros.

KEY: ⑥ Tope inicio corte ⑦ Cabeal de corte ⑫ Barra de corte

## Calibre de corte multiangular

**CALIBRE DE CORTE MULTIANGULAR**

El calibre de corte multiangular facilitará los cortes en ángulo permitiendo producir cortes creativos. Los tres calibres permiten colocar el cartón con exactitud, marcar y cortarlo a ángulos de 30°, 37,5°, 45°, 52, 5° y 60°, facilitando el corte de hexágonos, octógonos, cartones con esquinas biseladas, etc.

**AJUSTE**

Los tres calibres angulares incluyen un largo de cordón de goma de silicona, éste está ajustado a la guía de paspartús y sujeta los calibres en la posición exacta.

- ① Utilizando un objeto liso pero firme, introducir el cordón en la ranura y a continuación recortar los extremos.
- ② Introduzca el canto largo del calibre en la ranura a un ángulo de aproximadamente 45° y sujételo en posición.

**MARCADO**

- ③ Una vez que haya decidido el diseño del corte, utilice la guía de paspartús para colocar el cartón y marcarlo.
- ④ **NOTA:** Cuando utilice los calibres de 30° y 37,5° el cartón puede colocarse en una de dos posiciones.

**CORTAR**

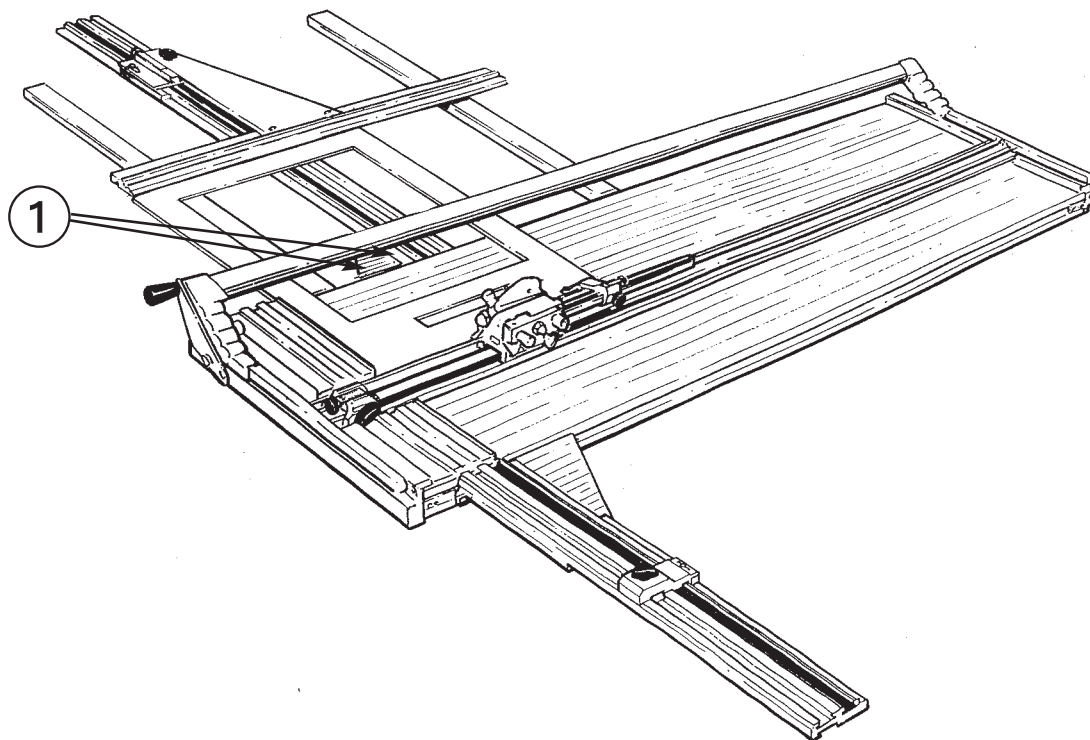
Ajuste el tope de límite de inicio de corte (verde) a cero.

Coloque el cartón debajo de la barra de corte, utilice de nuevo el calibre multiangular o la guía de paspartús para alinearlos listos para cortarlos.

Apriete la uña de inicio de corte y mueva el cabezal de corte hasta que la punta de la uña llegue a la línea al principio de la abertura marcada. Introduzca la cuchilla completamente, suelte la uña de inicio de corte y corte hasta que la uña llegue a la línea marcada al final de la abertura.

**NOTA:** Cuando utilice este método para determinar el inicio y el final del corte es necesario dejar un pequeño margen en las esquinas que no tengan 90° entre sí. Esto no debería ocasionar problemas con un poco de práctica.

### Kit de extensión para la guía de paspartús de 75 cm



#### KIT DE EXTENSIÓN PARA LA GUÍA DE PASPARTÚS DE 75 cm

Esta compuesto por una guía de paspartús deslizante ① y dos brazos de extensión para la base para controlar un corte de hasta 75 cm desde la guía de paspartús. Incrementa la anchura eficaz de la base hasta 100 cm.

#### AJUSTE

Retire la guía de paspartús deslizante ① y la guía en T ②. Acople a la máquina la guía de paspartús deslizante de extensión y las extensiones de la base y vuelva a ajustar la guía en T.

- ① Consúltese el apartado 5.2 para alinear la guía de paspartús pero realice los ajustes necesarios utilizando las dos tuercas debajo de la guía de paspartús deslizante como se muestra.

**NOTA:** Pudiera ser necesario calibrar el tope de límite de la guía de paspartús.

#### USO

Utilice la guía de paspartús como habitualmente, comprobando que el canto izquierdo del cartón esté siempre en contacto con la guía en T mientras corta.

# 8.1 Localizacion de fallos 8.1

FALLOS	CAUSAS Y SUGERENCIAS
<b>Superficie de montura deshilachada</b>	Cambiar la cuchilla Cambiar el salvacurtes
<b>Cortes por exceso o por defecto en algunas esquinas solamente</b>	Cartón no escuadrado Aplicar presión uniforme con la mano sobre el cabezal de corte
<b>La máquina empieza acortar por defecto sin cambios aparentes</b>	El cartón no es de la misma textura Base de corte desgastada Cambiar la cuchilla Comprobar si hay cinta o recortes debajo de barra de corte Ajustar para cualquier espesor de cinta adhesiva sobre el paspartú
<b>Deformaciones al comienzo del corte</b>	Cuchilla lijada a demasiada profundidad Cambiar la cuchilla Evitar toda presión con la mano sobre la manecilla Juego lateral en el cabezal de la cortadora ajustarlo No soltar la palanca tope inicio corte hasta que haya penetrado completamente la cuchilla
<b>La cuchilla no se expulsa</b>	Empujar la cuchilla hacia adelante e intentar de nuevo

FALLOS	CAUSAS Y SUGERENCIAS
<b>La cuchilla no corta hasta el último corte</b>	Cuchilla desgastada
<b>La cuchilla no corta uniformemente</b>	Cambiar la cuchilla Ajustar la profundidad de la cuchilla Evitar toda presión sobre la manecilla
<b>Movimiento no uniforme del cabezal de corte</b>	Limpiar y lubricar barra de corte según las instrucciones Ajustar el deslizamiento de la cabezal de corte sobre barra de corte
<b>Línea cortada no es recta</b>	Cambiar la cuchilla presión desigual con la mano sobre la manecilla No aplicar presión sobre la manecilla Cuchilla demasiado delgada el paspartú (Tipos de cuchilla)
<b>El cartón no se corta en centro del corte</b>	Evitar la aplicación de toda presión sobre la manecilla al cortar ya que haría que barra de corte se curvase hacia arriba en el medio la cual afectaría la línea de corte y la sujeción
<b>No se sujeta el cartón</b>	Comprobar la separación entre barra y Elevador de la barra de corte Inspeccionar la banda de caucho de agarre de debajo de barra de corte Comprobar si hay cinta o recortes debajo de barra de corte

**IMPORTANTE** Al primer síntoma de defecto de corte cambiar la cuchilla. El ajuste de profundidad debe hacerse una vez cambiada la cuchilla nueva.

## ■ MANTENIMIENTO

Su cortadora es una máquina fabricada a precisión y si adopta una regular y simple rutina su máquina le dará muchos años de servicio preciso y seguro.

Aleje todos los líquidos (incluyendo té y café) lejos de la máquina, si se derraman estropearán el funcionamiento de la máquina.

Polvo/aspere diariamente, para manchas difíciles utilice detergentes mezclados primero con agua y aplicado sobre un trapo.

Cubra la máquina por la noche con un plástico o con una tela.

Si necesita mover la máquina del banco de trabajo cuando no la utilice, póngala plana o si tiene que dejarla de pie sujete el final de cono y utilice una goma elástica muy fuerte para fijar el cabezal de cono.

Luego levántela sobre la parte de arriba y apóyela sobre un soporte estable.

**Nota:** Debería evitarse dejarla de pie pero si se hace con cuidado no sufrirá ningún perjuicio.

En el caso de que se ensucie mucho puede utilizar cualquier disolvente para limpiar pero aplique el disolvente sobre un paño, no directamente a la máquina, siga las instrucciones de seguridad del disolvente.

No permita el contacto del disolvente con cualquier parte de la máquina que sea de plástico o tenga algo impreso.

- **LA LUBRICACION** de la barra de corte no debería ser necesaria si se conserva la máquina limpia, sin embargo, si lo desea, utilice preferentemente un lubricante aplicado con una esponja o un spray aplicado primero sobre un trapo, siga las instrucciones del bote de spray.

**NO USE ACEITE, GRASA O ACEITE PENETRANTE MULTIUSO EN LA BARRA DE CORTE.**

El aceite se puede usar ligeramente en las bisagras y en los pivotes del elevador de la barra de corte.