

FUTURA FLEXO

Design brillante - Progettazione di precisione

ISTRUZIONI PER L'USO

Grazie per aver scelto FUTURA FLEXO Keencut. Abbiamo fatto del nostro meglio per offrirvi un prodotto progettato in modo preciso, con la promessa di anni di prezioso servizio. Per usare al meglio questo dispositivo, vi consigliamo di leggere attentamente queste istruzioni. Qualora abbiate bisogno di consigli, assistenza o pezzi di ricambio, contattate il vostro distributore oppure Keencut Ltd.



2 Identificazione

- 2.1 Come è fatta FUTURA FLEXO

3 Funzionamento

- 3.1 Le cartucce per lama
- 3.2 Taglio per impieghi generici 1
- 3.3 Taglio per impieghi generici 2

4 Manutenzione

- 4.1 Squadatura

5 Accessori opzionali

- 5.1 Accessorio guida di taglio
- 5.21 Kit guida di taglio da 75 cm - Allineamento
- 5.22 Kit guida di taglio da 75 cm - Taratura
- 5.3 Bracci di estensione della base
- 5.41 Braccio di squadatura
- 5.42 Taratura della scala di misurazione del braccio di squadatura
- 5.5 Sollevamento e supporto

6 Usi specialistici

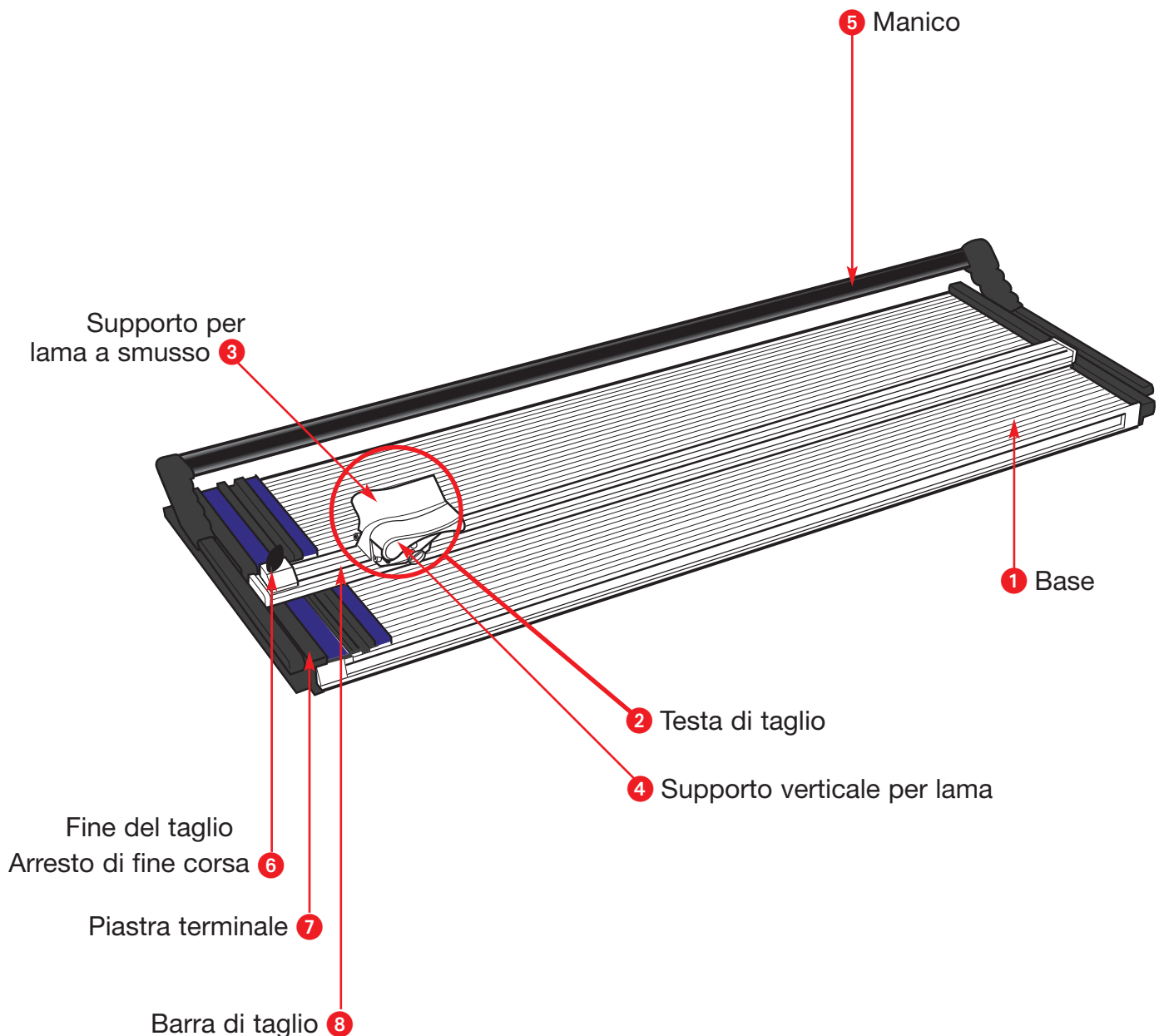
- 6.1 Taglio delle lastre Flexo

7 Manutenzione

- 7.1 Manutenzione/pulizia e lubrificazione

2.1 La vostra Futura Flexo 2.1

Come è fatta FUTURA FLEXO



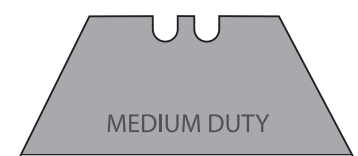
Taglierina - Disponibile in quattro dimensioni:

- FLEX 100 Lunghezza di taglio pari a 100 cm - 40" (con 6 piedini in gomma*)
- FLEX 120 Lunghezza di taglio pari a 120 cm - 48" (con 6 piedini in gomma*)
- FLEX 150 Lunghezza di taglio pari a 150 cm - 62" (con 8 piedini in gomma*)
- FLEX 218 Lunghezza di taglio pari a 218 cm - 86" (con 10 piedini in gomma*)

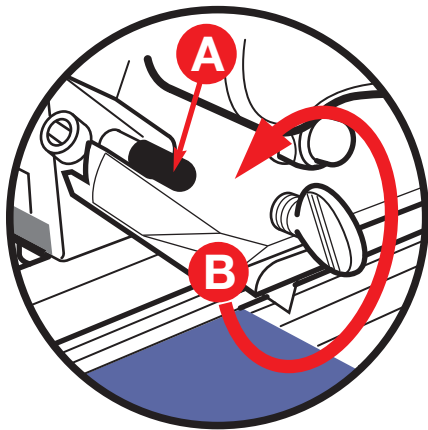
* I PIEDINI DEVONO ESSERE EQUIDISTANTI TRA LORO LUNGO IL BORDO SINISTRO E DESTRO DELLA BASE.

Occorre disporre di:

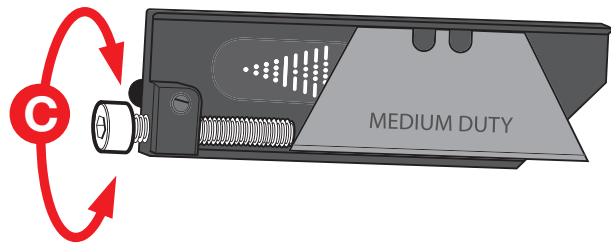
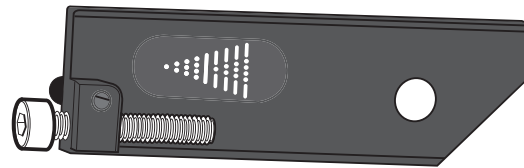
Tappetino di taglio
Confezione di lame per impieghi normali, 100 pezzi
(Keencut Code CA50-019)
Chiave a brugola da 3 mm
CD con istruzioni



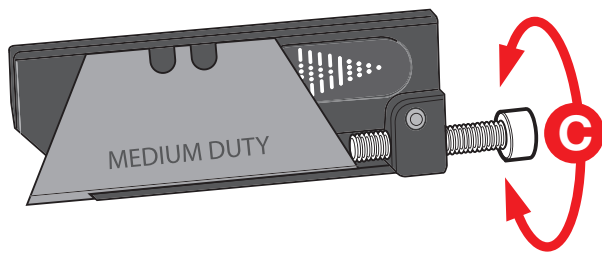
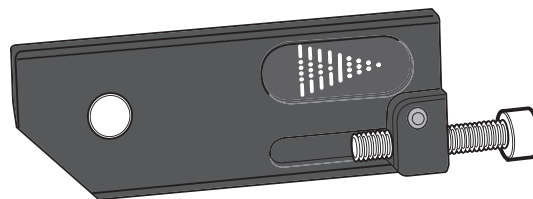
Le cartucce per lama



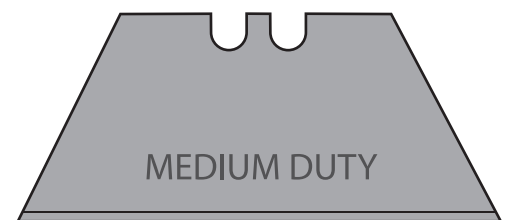
SUPPORTO PER LAMA A SMUSSO



SUPPORTO VERTICALE PER LAMA



D



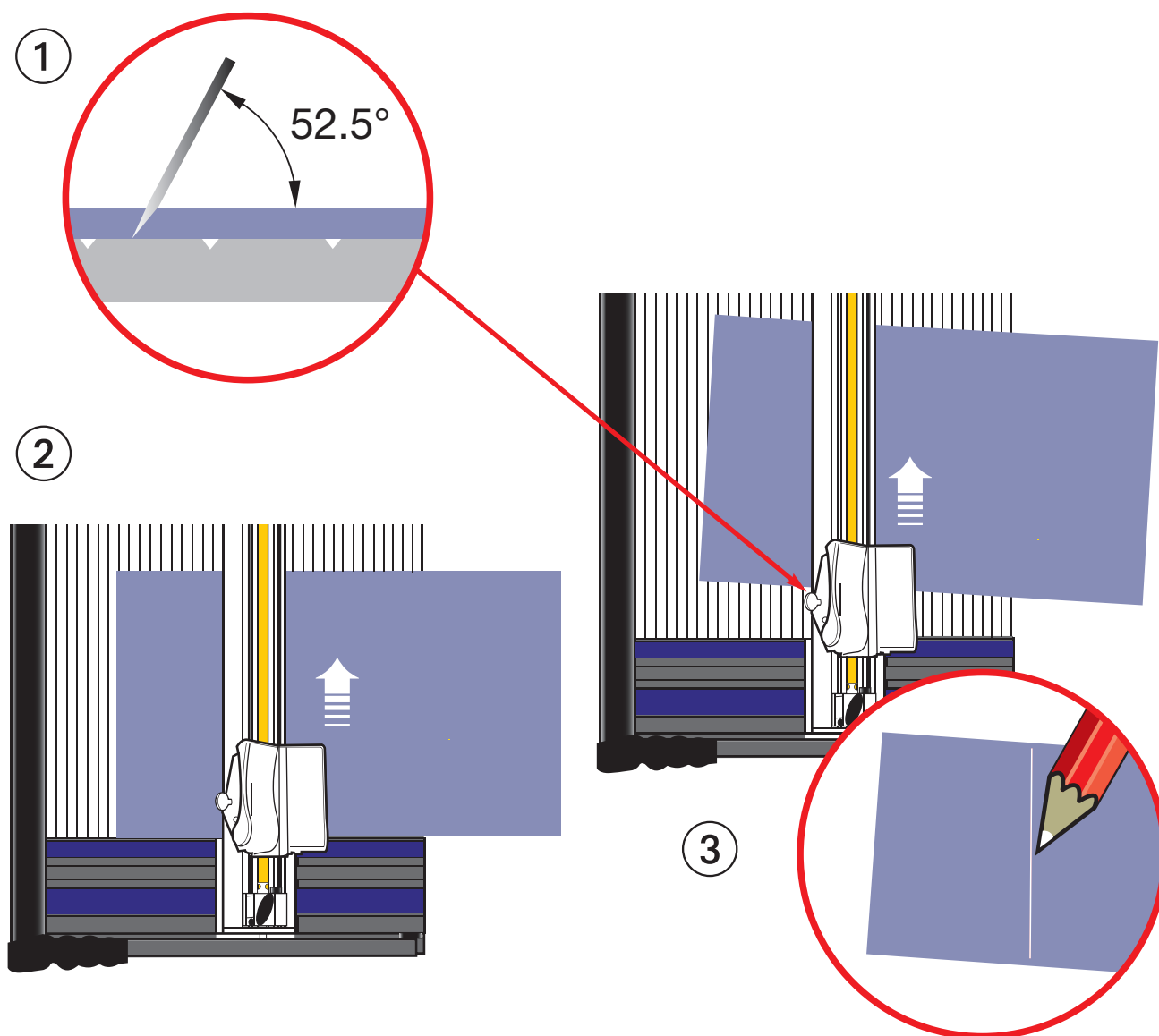
- Sia il supporto per lama a smusso che il supporto verticale per lama sono dotati di cartucce per lama. Per rimuovere la cartuccia dai due tipi di supporto, allentare la vite di fermo (B) ed estrarre la cartuccia, afferrando il perno in plastica nera (A).

La lama viene trattenuta sulla cartuccia da un potente magnete. Posizionare la lama tra i due margini sollevati e farla scorrere in modo tale che l'estremità posteriore della lama tocchi la vite di regolazione della profondità. Per regolare la profondità della lama, ruotare la vite di regolazione (C) in senso orario per incrementare la lunghezza della lama e in senso antiorario per ridurla. Verificare sempre che la lama sia correttamente posizionata nella cartuccia prima di caricarla sul supporto per lama.

Ogni cartuccia è dotata di un'etichetta di colore diverso per agevolare l'identificazione e la taratura, se è pre-impostata per diversi spessori di materiale. Potrete trovare altre cartucce per lama presso il vostro distributore Keencut di fiducia.

- La lama standard utilizzata per Futura Flexo è la lama per impieghi normali (D).

Taglio per impieghi generici



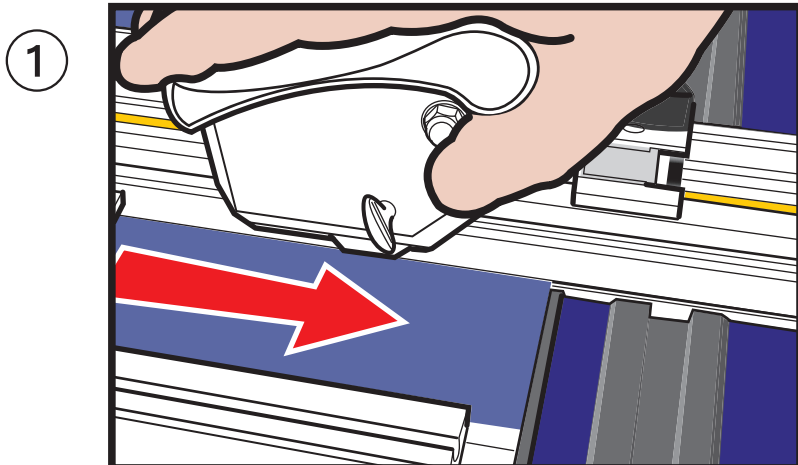
Futura Flexo è una macchina di uso generale, in grado di tagliare una vasta gamma di materiali fino a 6 mm (1/4") di spessore con la lama standard per impieghi normali.

IMPORTANTE: è importante che la superficie del tavolo su cui si utilizza la taglierina sia relativamente piana. In caso contrario, la base e la taglierina potrebbero non stringere correttamente il materiale, consentendone il movimento durante il taglio.

- ① La testa di taglio è dotata di due supporti per lama, una taglierina verticale sul lato destro e una taglierina a smusso sul sinistro.
- ② Per caricare il materiale sulla macchina, sollevare il manico nero lungo e posizionare il materiale sotto la barra di taglio. Se il taglio deve essere perpendicolare (90 gradi) rispetto al margine del materiale, posizionarlo contro la Piastra terminale per allinearli.
- ③ Altrimenti, posizionare il materiale davanti alla Piastra terminale e allineare la lama con la linea di taglio desiderata. Abbassare il manico nero per fissare il materiale in posizione.

Futura Flexo normalmente viene azionata dall'estremità della macchina, in modo tale che la testa di taglio si muova verso l'operatore durante il taglio.

Taglio per impieghi generici

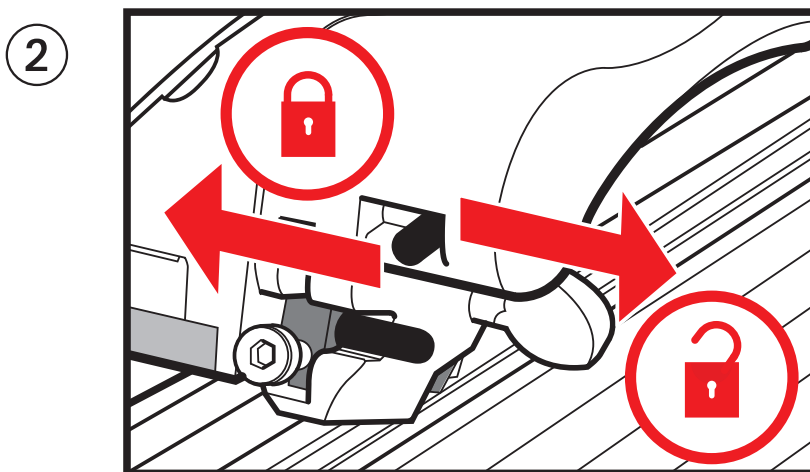


Taglio a smusso

La profondità della lama deve essere regolata in modo tale che risulti esposta la quantità di lama minima necessaria per il taglio del materiale: così si otterrà un taglio di miglior qualità, con uno sforzo minore. Lungo la piastra di base è presente una scanalatura che ospita la punta della lama durante il taglio. I materiali più sottili potrebbero richiedere il supporto del materassino di taglio per evitare che il materiale venga premuto nella scanalatura, con risultati inaffidabili e scadenti.

- ① Se si usa il taglio a smusso di materiali spessi occorre sempre impiegare un materassino di taglio, dato che la lama potrebbe uscire dalla scanalatura, danneggiando la piastra di base.

DURANTE L'OPERAZIONE DI TAGLIO, NON APPOGGIARE LA MANO SUL MANICO LUNGO SOLLEVABILE ALTRIMENTI LA PENETRAZIONE DELLA LAMA RISULTERÀ RIDOTTA.



Taglio verticale

La taglierina verticale può essere utilizzata anche con o senza un materassino di taglio, che produce un taglio di qualità migliore sulla maggior parte dei materiali. La profondità della lama deve essere impostata in modo che la punta della lama arrivi a penetrare il materiale da tagliare.

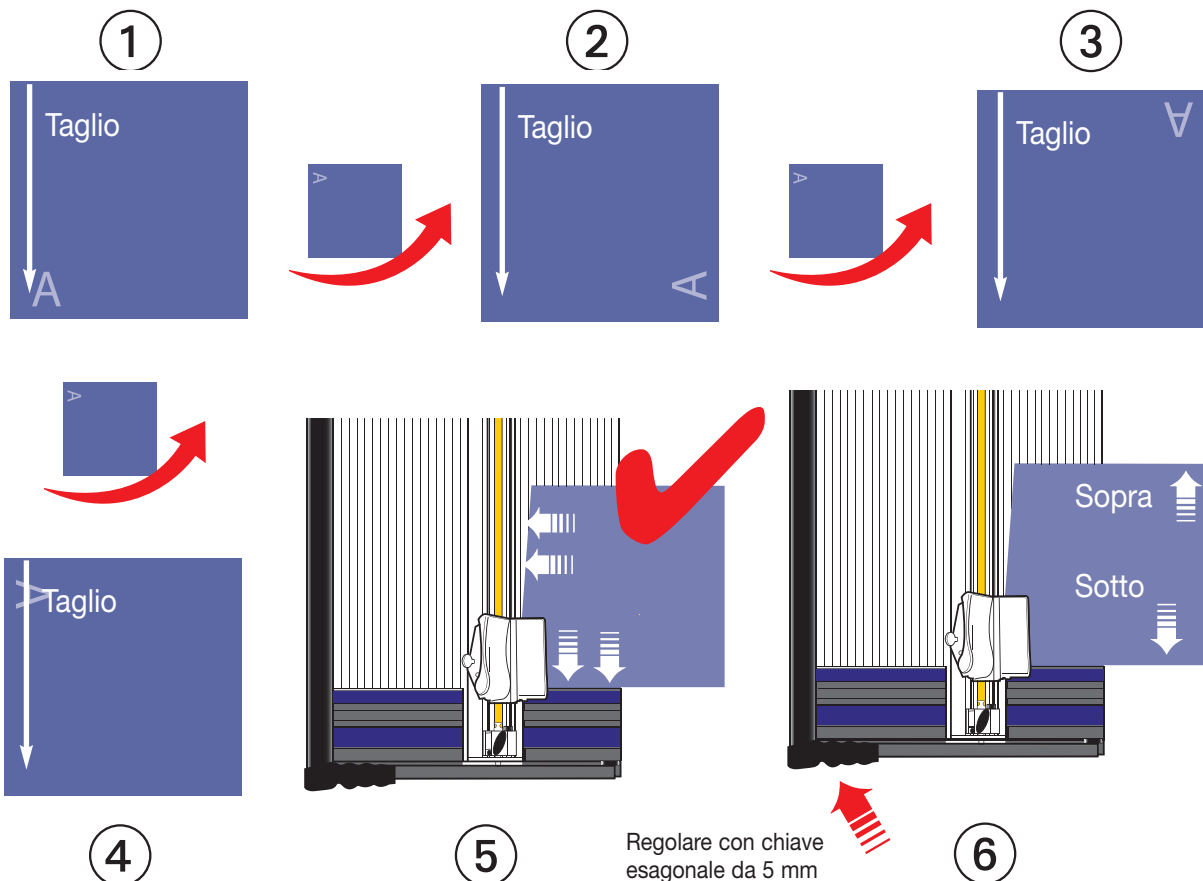
- ② La taglierina verticale ha un blocco bidirezionale che può fissare la lama in posizione abbassata o sollevata. Far scorrere il perno nero a sinistra per bloccare e a destra per sbloccare.

DURANTE L'OPERAZIONE DI TAGLIO, NON APPOGGIARE LA MANO SUL MANICO LUNGO SOLLEVABILE ALTRIMENTI LA PENETRAZIONE DELLA LAMA RISULTERÀ RIDOTTA.

You will need



Squadratura



NON DOVREBBE ESSERE NECESSARIO REGOLARE LA SQUADRATURA DELLA MACCHINA!

- LA REGOLAZIONE DELLA BARRA DI TAGLIO RISPETTO ALLA PIASTRA TERMINALE viene effettuata in fabbrica prima della spedizione di tutte le nuove macchine. Pertanto non dovrebbe mai essere necessario effettuare la regolazione..

TEST DI SQUADRATURA

Prendere un pezzo di cartoncino o cartone spesso che misuri almeno 65 x 65 cm (25 x 25").

- ① Fissarlo sotto la Barra di taglio e spuntare circa 1 cm (1/2") utilizzando la lama verticale, assicurandosi che il margine inferiore sia a stretto contatto con la Piastra terminale.
- ② Ruotare il cartone di un quarto di giro in senso antiorario e tagliare la stessa quantità di materiale dal secondo margine.
- ③ Ripetere per il terzo margine.
- ④ E nuovamente per il quarto, sempre assicurandosi che il margine inferiore del cartone sia a stretto contatto con la piastra terminale.
- ⑤ Ruotare il materassino di un quarto di giro in senso antiorario, ma stavolta posizionare il margine inferiore sulla Piastra terminale e farla scorrere a sinistra fino a quando tocca la Barra di taglio. Se il cartone tocca la Barra di taglio per tutta la sua lunghezza, la Piastra terminale è ortogonale alla Piastra di taglio.

REGOLAZIONE DELLA SQUADRATURA

- ⑥ Se è presente un divario tra il cartone e la Barra di taglio, questo divario rappresenta quattro volte l'errore della macchina.

Regolare l'angolazione della Piastra terminale ruotando la Vite di regolazione della squadratura con la chiave esagonale da 5 mm.

Ruotarla in senso orario per regolarla se il divario è alla base del cartone e ruotarla in senso antiorario per regolarla se il divario è sulla parte superiore del cartone.

Ridurre il divario tra la Barra di taglio e la Piastra terminale di un quarto. Se necessario, ripetere il test ed effettuare ulteriori regolazioni.

■ MANUTENZIONE

La vostra taglierina è una macchina realizzata con precisione che potrete usare in modo esatto ed affidabile per anni seguendo questi pochi e semplici passaggi.

Tenere tutti i liquidi (inclusi tè e caffè) lontano dalla macchina. Eventuali schizzi sono dannosi per il funzionamento della macchina e i materiali che vi vengono tagliati.

Spolverare/Pulire con l'aspirapolvere, per le macchie ostinate utilizzare una miscela di detergente/acqua dopo averla applicata su un panno.

Durante la notte la macchina deve rimanere coperta con un foglio di plastica o di tessuto.

Se la macchina deve essere spostata dal banco quando non è in uso, riporla distesa, oppure se deve essere messa in piedi, fissare l'estremità dell'arresto di taglio e utilizzare una striscia elastica resistente per fissare la testa di taglio alla macchina. Quindi metterla in piedi sul lato superiore appoggiandola a un supporto stabile.

Attenzione: se possibile è meglio non mettere la taglierina in piedi sul lato, ma se l'operazione viene svolta con cautela non vi sono rischi.

Qualora una parte qualsiasi della macchina risulti molto sporca, è possibile pulirla con solventi, ma:

Il solvente deve essere applicato su un panno e non direttamente sulla taglierina.

Occorre leggere e seguire le istruzioni di sicurezza dei solventi.

Il solvente non deve entrare in contatto con le parti stampate o in plastica della macchina.

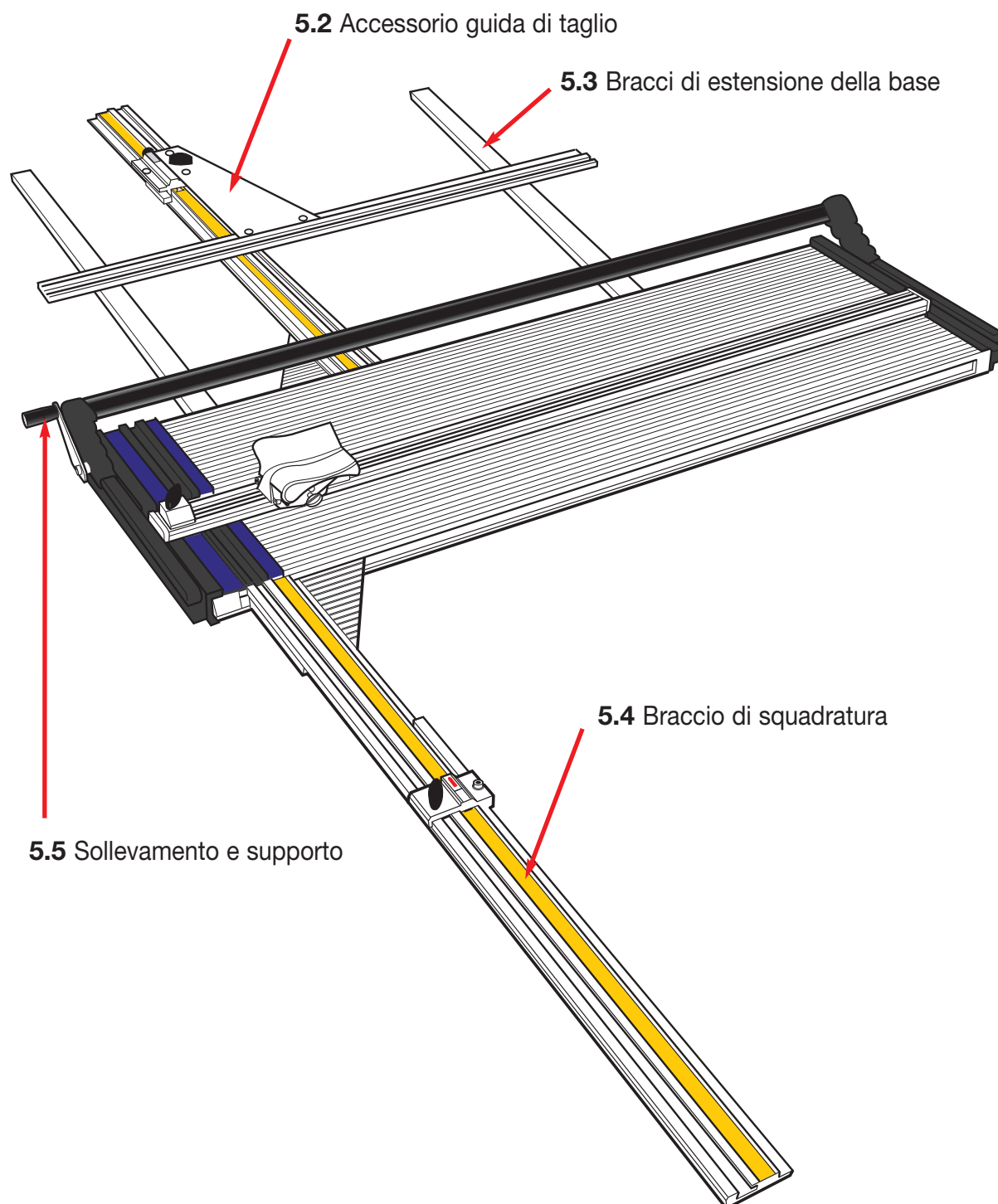
■ PULIZIA E LUBRIFICAZIONE DELLA BARRA DI TAGLIO

Come sopra, pulire le due barre guida utilizzando del solvente su un panno, facendo attenzione a non applicarlo sulla scala di misurazione.

Lubrificare con vaselina o grasso solido, applicandoli prima su un panno da passare sulle barre guida. Non applicare troppo grasso. Una striscia sottile è sufficiente.

Dell'olio può essere utilizzato in misura limitata sulla manovella di sollevamento e supporto, sulle cerniere dei bracci di sollevamento girevoli e sui perni della barra di taglio.

5.1 Accessori opzionali 5.1



Vi sono svariati accessori disponibili per la Futura Flexo

5.2 Accessorio guida di taglio: per ripetere in modo preciso il taglio su spessori da 0 a 75 cm (30").

5.3 Bracci di estensione della base: per supportare materiali più grandi della base della macchina.

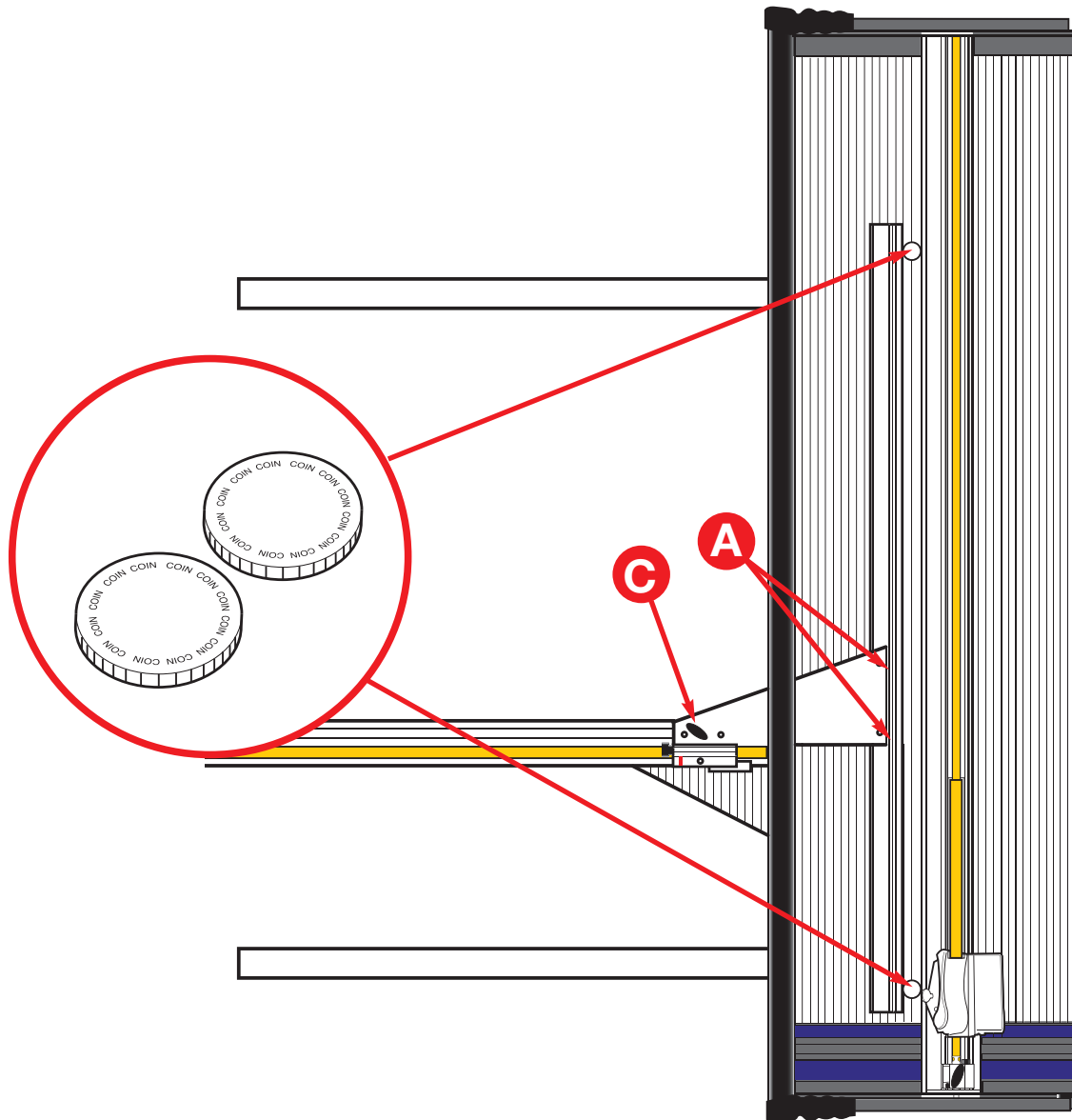
5.4 Braccio di squadratura: per un taglio perfettamente squadrato e con fermo integrale per le misurazioni pre-impostate.

5.5 Sollevamento e supporto: per sollevare rapidamente e sostenere la barra di taglio in modo da posizionare il materiale con entrambe le mani.

5.2₁ Accessori opzionali 5.2₁

Accessorio guida di taglio da 75 mm - Allineamento

1



■ **L'ALLINEAMENTO DELLA BARRA A T DELLA GUIDA DI TAGLIO** con la Barra di taglio si verifica utilizzando due monete identiche.

① Posizionare le monete come indicato, una vicino alla parte superiore della Barra a T della guida per i margini e l'altra vicino alla parte inferiore.

Spostare la Barra a T in modo che tocchi entrambe le monete e fissarla con la vite ad alette **(C)**.

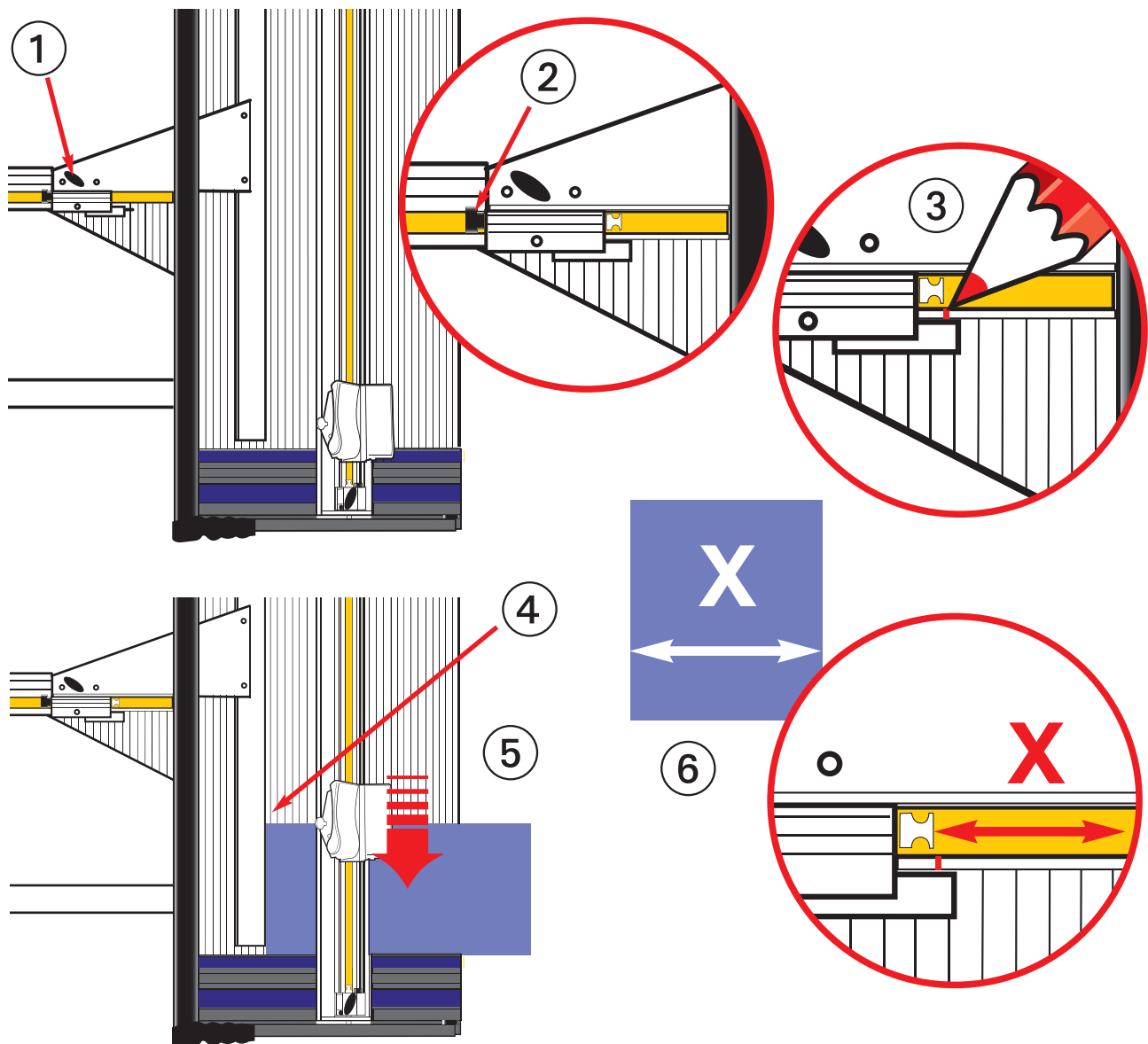
Se le due monete non toccano la Barra a T, allentare le due Viti di regolazione dell'allineamento **(A)**.

Svitare la vite ad alette **(C)** e spostare la Barra a T verso destra toccando la Barra a T della guida per i margini su entrambi i distanziatori.

Serrare la vite ad alette **(C)**, serrare delicatamente le due Viti di allineamento **(A)**, verificare che ora le due monete tocchino la Barra a T.

5.2₂ Accessori opzionali 5.2₂

Kit guida di taglio da 75 cm - Taratura



■ Tarare la scala di misurazione rispetto alla taglierina verticale.

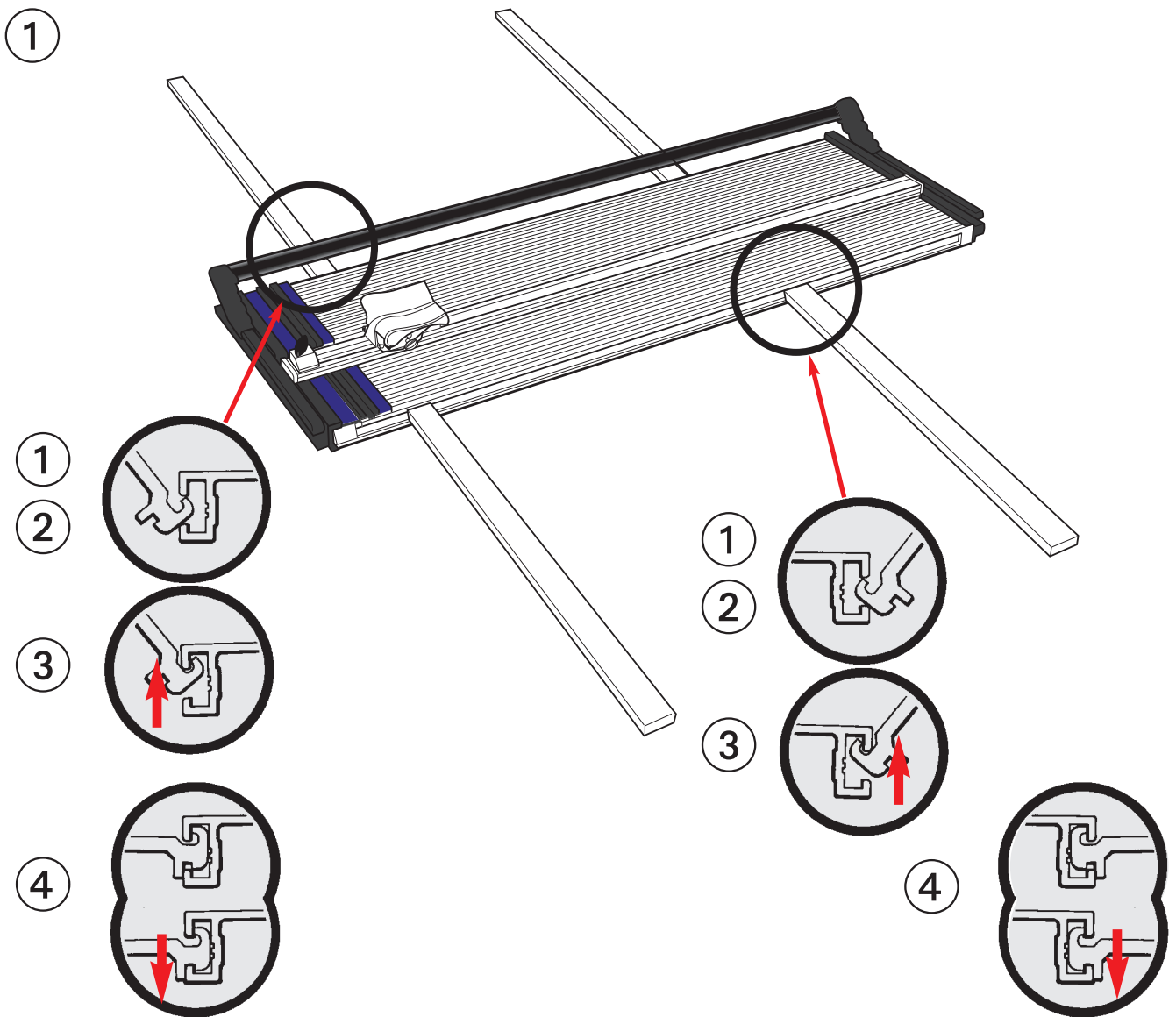
- ① Posizionare la Barra a T circa a metà della Base, quindi serrare la vite ad alette.
- ② Accertarsi che la scala metallica blu adiacente alla vite ad alette sia impostata all'incirca a metà ruotando la piccola manopola di plastica nera adiacente.
- ③ Fare un piccolo segno sull'alluminio vicino alla posizione del cursore.
- ④ Posizionare un pezzo di cartoncino rigido sulla macchina in modo tale che il suo margine sinistro tocchi la Barra a T.
- ⑤ Tagliare il cartoncino con la taglierina verticale
- ⑥ Misurare la larghezza del taglio, rimuovere la Barra a T dalla Guida di scorrimento e regolare la scala su di essa, in modo tale che il segno fatto a matita sia allineato alla dimensione misurata sulla scala.

Successivamente è possibile effettuare la messa a punto utilizzando il dispositivo di regolazione per fine corsa micrometrico.

Qualora fosse necessario un taglio parallelo alla taglierina a smusso, occorre aggiungere circa 6,5 cm (2 9/16") alla dimensione desiderata. Con varie prove è possibile ottenere una misurazione più precisa della regolazione.

5.3 Accessori opzionali 5.3

Bracci di estensione della base



I Bracci di estensione della base sono confezionati a coppia e possono essere installati su entrambi i lati della Base. Quando la macchina deve tagliare grandi pannelli, questi bracci forniscono il supporto necessario per tenere il materiale piatto e garantire un taglio preciso.

INSTALLAZIONE

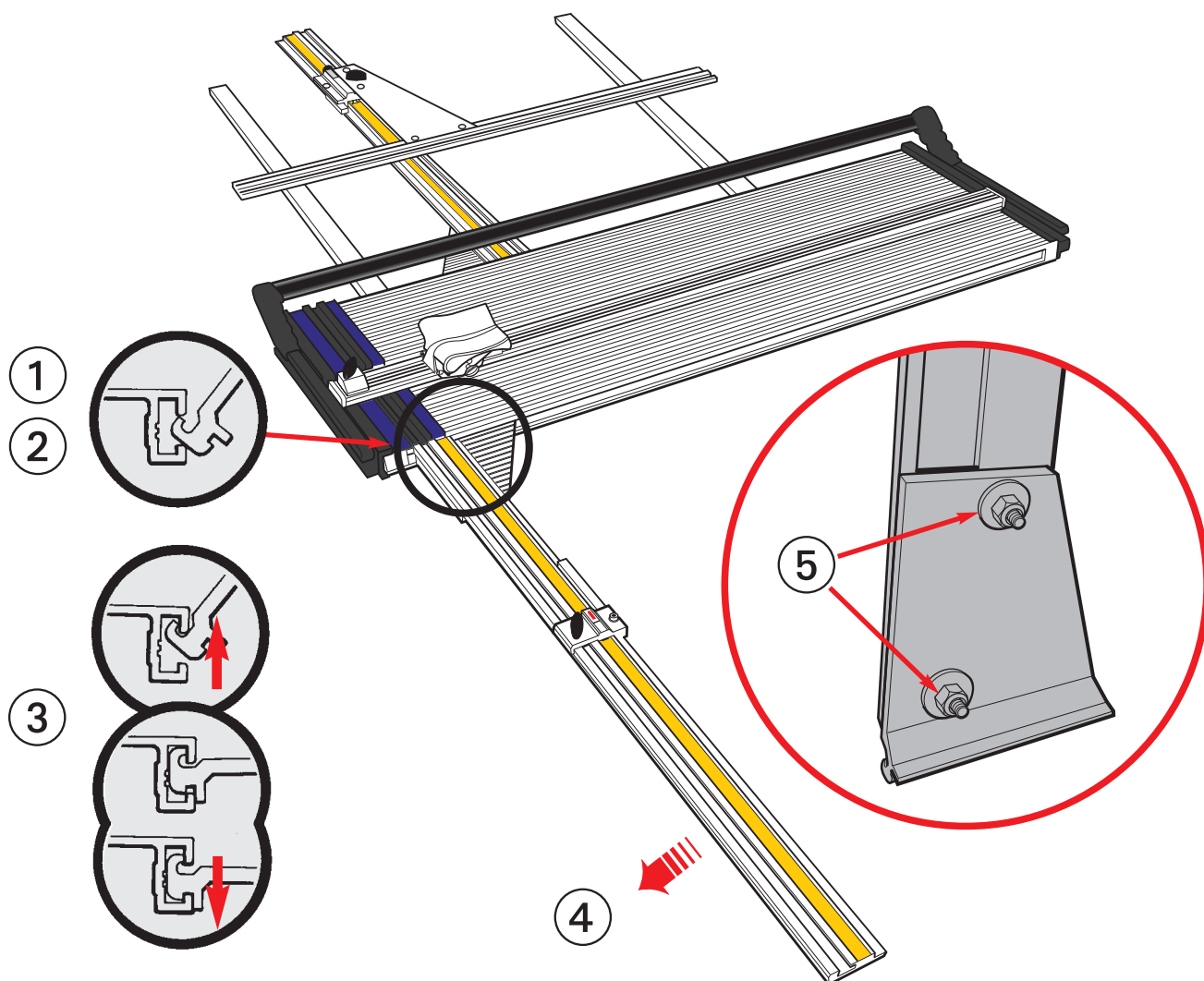
Per fissare i Bracci di estensione della base alla macchina:

- ① Tenere il Braccio a 45 gradi rispetto alla Base.
- ② Inserire il Braccio nella scanalatura sul bordo della Base.
- ③ Innestare il Braccio verso l'alto nella scanalatura della Base e abbassare il Braccio in senso orizzontale.

Controllare che i bracci siano allineati con la base; se necessario la vite e il controdado in plastica nella parte inferiore del Braccio possono essere regolati.

5.4.1 Accessori opzionali 5.4.1

Braccio di squadratura - Allineamento



Il Braccio di squadratura viene utilizzato per tagliare i materiali in modo perfettamente squadrato e secondo una dimensione predeterminata. Prima dell'installazione, verificare che la Piastra terminale sia ortogonale effettuando il test descritto nella pagina 4.1. "Manutenzione - Squadratura", regolare se necessario.

Per installare il Braccio di squadratura

- ① Tenere il Braccio di squadratura a 45 gradi rispetto alla Base e davanti alla Piastra terminale.
- ② Inserire il Braccio di squadratura nella scanalatura sul bordo della Base.
- ③ Innestare il Braccio di squadratura verso l'alto nella scanalatura sul bordo della Base e abbassare il Braccio di squadratura in senso orizzontale.
- ④ Sollevare l'estremità destra del Braccio di squadratura e farla scorrere verso di sé.
Per rimuovere il Braccio di squadratura, seguire le istruzioni in ordine inverso.

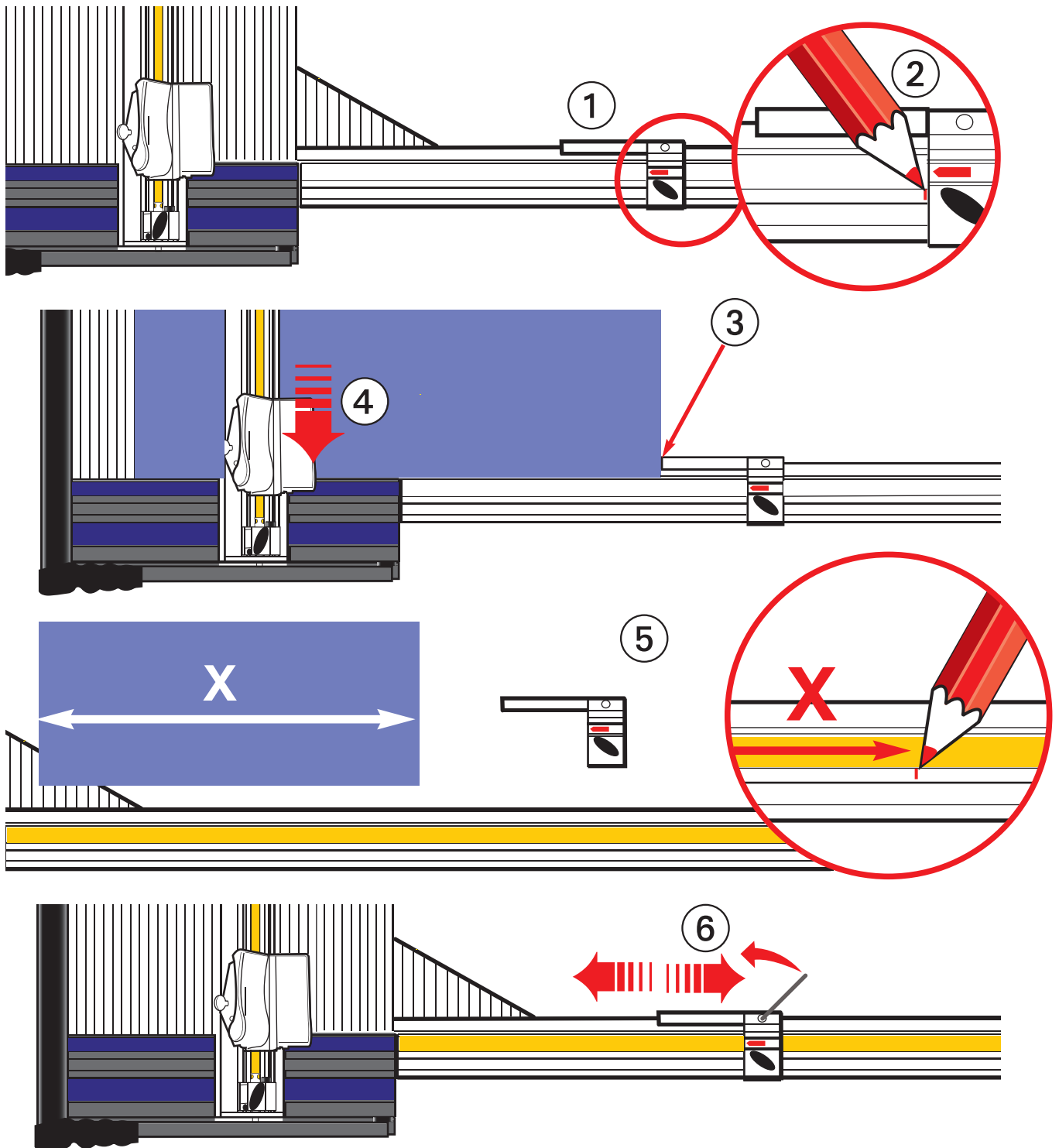
Allineare il Braccio di squadratura con la Piastra terminale

- ⑤ Allentare i due dadi sul lato inferiore del Braccio di squadratura.
Sollevare la Barra di taglio e posizionare un margine lungo, preciso e dritto lungo i due bordi della Piastra terminale e sul Braccio di squadratura.

Tenere il Braccio di squadratura in posizione, serrando con delicatezza i due dadi.

5.4₂ Accessori opzionali 5.4₂

Braccio di squadratura - Taratura



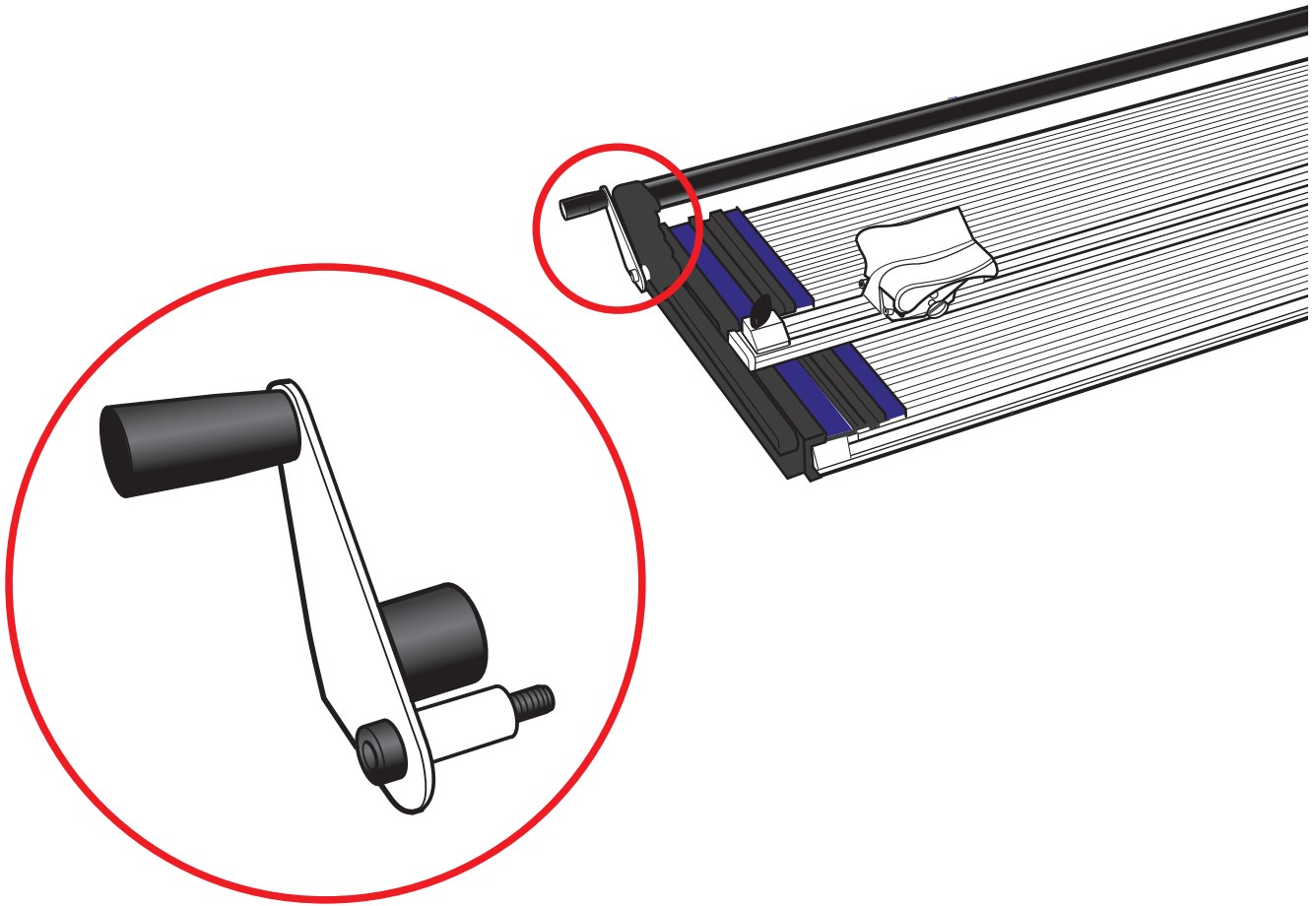
Tarare la scala di misurazione rispetto alla taglierina verticale

- ① Posizionare il Fermo del braccio di taratura a poca distanza lungo il braccio, serrare la vite ad alette.
- ② Fare un piccolo segno sull'alluminio vicino alla posizione del cursore.
- ③ Posizionare un pezzo di cartoncino rigido sulla macchina in modo tale che il suo margine destro tocchi il Dito di arresto.
- ④ Tagliare il cartoncino con la taglierina verticale
- ⑤ Misurare la larghezza del taglio, rimuovere il Fermo di misurazione dal Braccio di squadratura e regolare la scala su di essa, in modo tale che il segno fatto a matita sia allineato alla dimensione misurata sulla scala.
- ⑥ Successivamente è possibile effettuare la messa a punto utilizzando il Dito di arresto.

Qualora fosse necessario praticare un taglio misurato con la taglierina di smusso, occorre semplicemente sottrarre circa 6,5 cm (2 9/16") dalla dimensione desiderata. Con varie prove è possibile ottenere una misurazione più precisa della regolazione.

5.5 Accessori opzionali 5.5

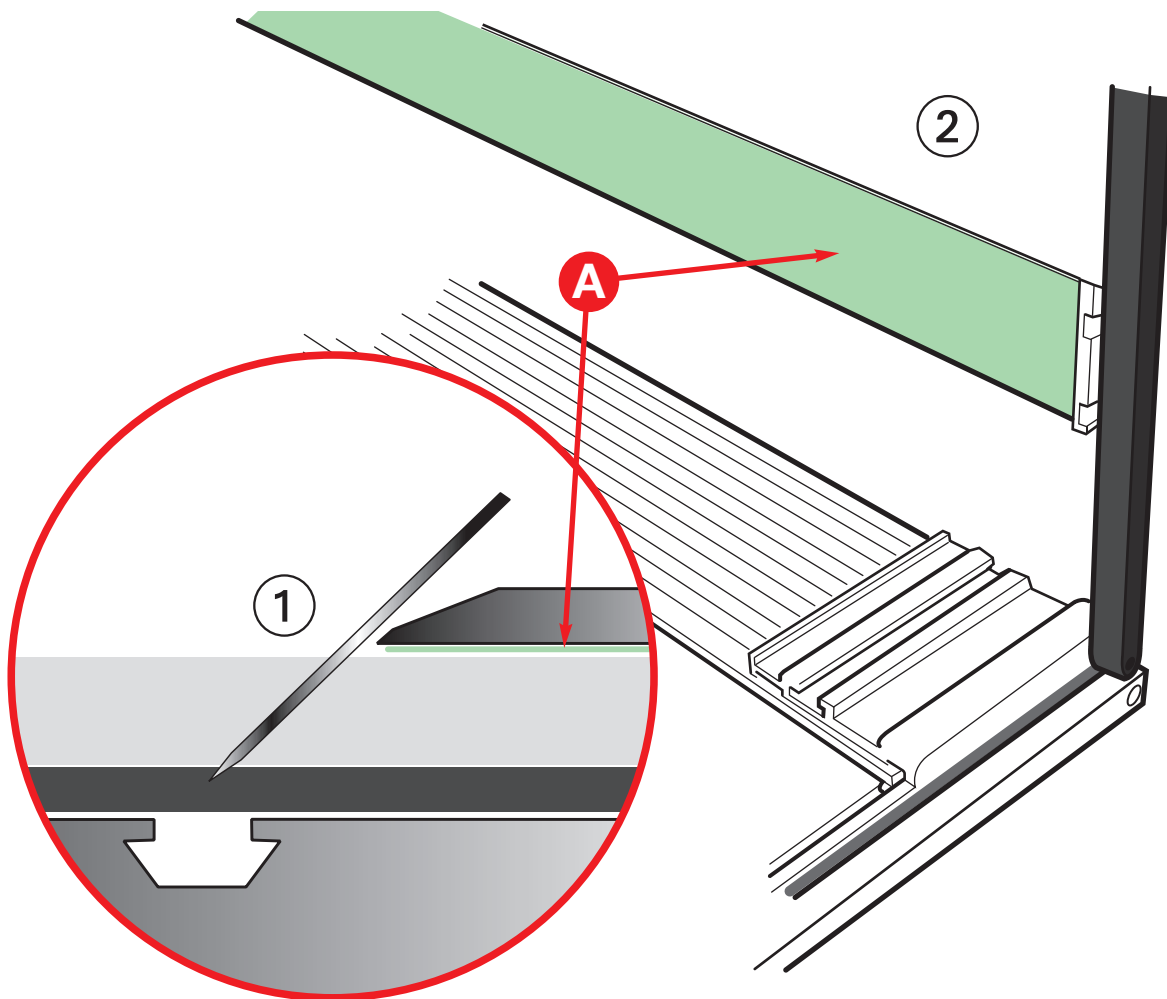
Sollevamento e supporto



La Manovella di sollevamento e supporto si usa per sollevare e supportare la Barra di taglio sulla base, in modo tale da avere entrambe le mani libere quando si posiziona il materiale prima del taglio.

Posizionare la Manovella di sollevamento e supporto e inserire la vite nel foro filettato; serrare utilizzando la chiave esagonale da 4 mm.

Taglio delle lastre Flexo



- ① Durante il taglio di una Lastra Flexo occorre sempre effettuare il taglio sul materassino di taglio incluso e accertarsi che la profondità della lama sia impostata al minimo per tagliare lo spessore del materiale.
- ② È importante che il nastro di aderenza in silicone (A) sul lato inferiore della barra di taglio rimanga pulito, in modo tale da tenere la lastra Flexo in posizione. Se si sporca con l'uso, occorre pulirlo con un panno inumidito con detergente diluito.

Consigli utili:

- Per eliminare bave di entrate e uscita, spingere la lama nella lastra Flexo, attraverso la base, per iniziare il taglio.
- Se si procede al taglio con il lato della base sollevato, posizionare il foglio di schiuma protettivo (utilizzato per la spedizione tra le lastre flexo) sul pannello di base, per proteggere il lato emulsione dai graffi.
- Per stabilizzare la lastra per il taglio ultra-fine, provare ad avviare il taglio a 2 cm dal margine verso l'interno. Tornare indietro e completare il taglio dal margine.
- Per ottenere margini netti e puliti ed evitare la fratturazione (specialmente per le lastre Flexo più spesse), occorre ripetere il passaggio e cambiare frequentemente le lame.