

FUTURA FLEXO

Inspiriertes Design - Präzise Technik

GEBRAUCHSANWEISUNG

Vielen Dank, dass Sie sich für den Keencut FUTURA FLEXO entschieden haben. Es wurde größte Sorgfalt aufgewendet, um Ihnen ein hochpräzises Produkt zu bieten, das Ihnen viele Jahre lang wertvolle Dienste leisten wird. Um den größtmöglichen Nutzen von Ihrem Gerät zu haben, lesen Sie sich diese Gebrauchsanweisung bitte sorgfältig durch. Für Beratung oder Ersatzteile wenden Sie sich bitte an Ihren Händler oder an Keencut Ltd.



2 Merkmale

- 2.1 Das ist Ihr FUTURA FLEXO

3 Betrieb

- 3.1 Klingenkassetten
- 3.2 Universalgebrauch 1
- 3.3 Universalgebrauch 2

4 Wartung

- 4.1 Auswinkeln
- 4.2 Wartung/Reinigung und Schmierer

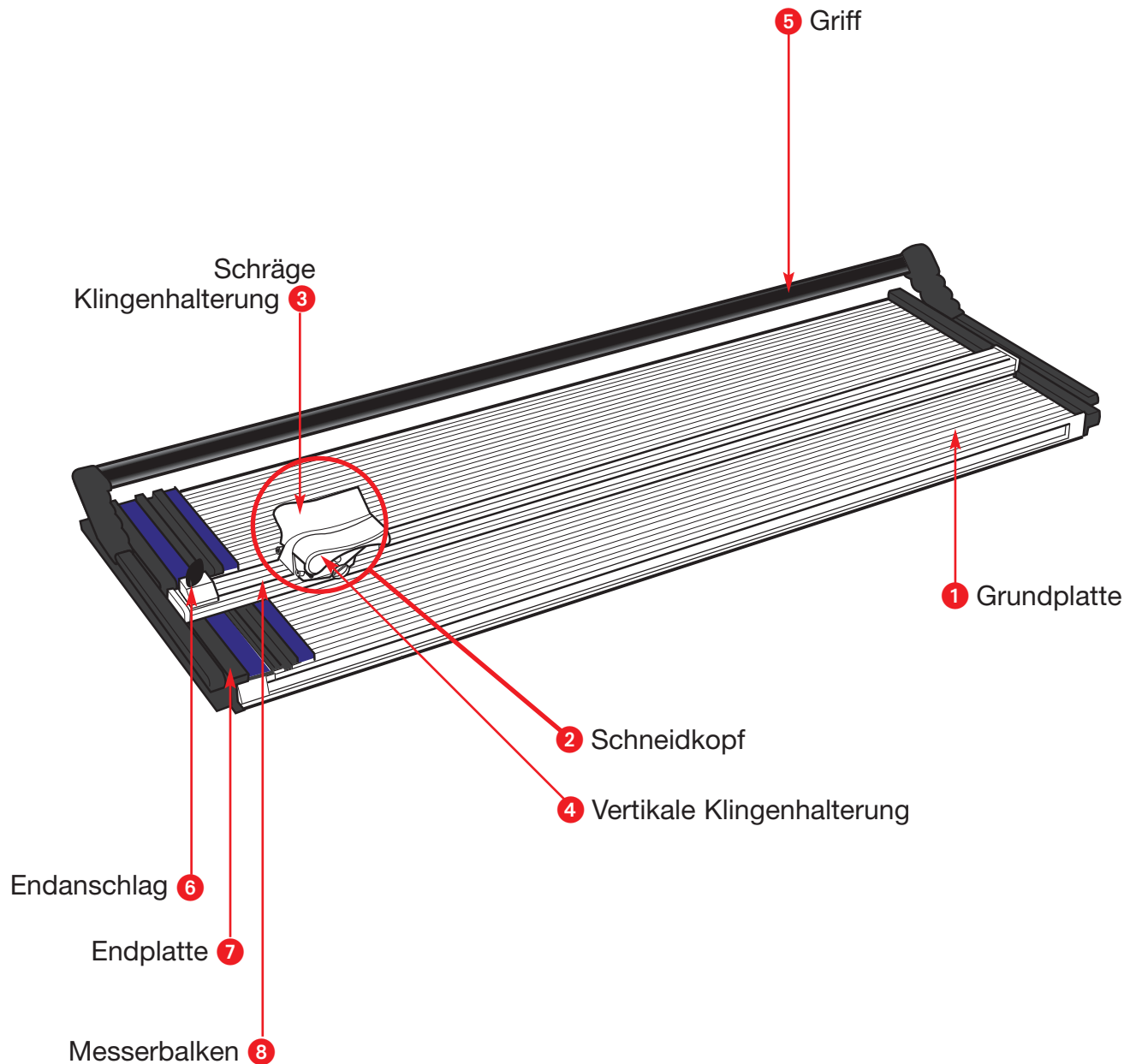
5 Optionales Zubehör

- 5.1 Anschlag
- 5.2.1 75-cm-Anschlag-Kit - Ausrichtung
- 5.2.2 75-cm-Anschlag-Kit - Kalibrierung
- 5.3 Ausleger
- 5.4.1 Winkelarm
- 5.4.2 Kalibrierung der Winkelarm-Messskala
- 5.5 Arretierung

6 Spezialeinsatz

- 6.1 Schneiden von Flexoplatten

Merkmale Ihres FUTURA FLEXO

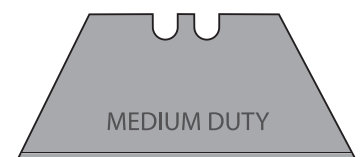
**Schneidmaschine - In vier Größen erhältlich:**

- FLEX 100 100 cm 40" Schneidlänge (mit 6 Gummifüßen*)
- FLEX 120 120 cm 48" Schneidlänge (mit 6 Gummifüßen*)
- FLEX 150 150 cm 62" Schneidlänge (mit 8 Gummifüßen*)
- FLEX 218 218 cm 86" Schneidlänge (mit 10 Gummifüßen*)

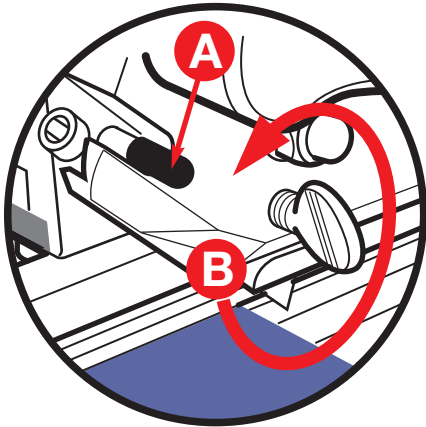
* DIE GUMMIFÜSSE MÜSSEN GLEICHMÄSSIG AN DER LINKEN UND RECHTEN SEITE DER GRUNDPLATTE PLATZIERT WERDEN..

Sie benötigen:

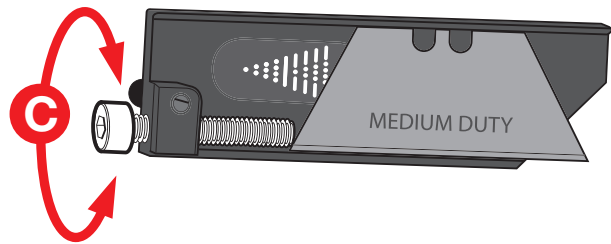
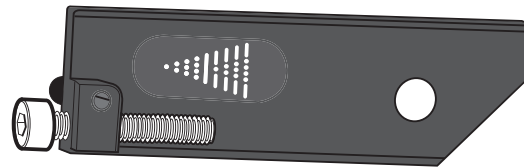
Schneidmatte
 Pack mit 100 mittelstarken Klingen (Keencut Code CA50-019)
 3-mm-Inbusschlüssel
 Anleitungs-CD



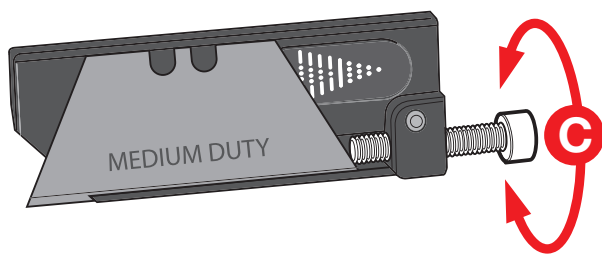
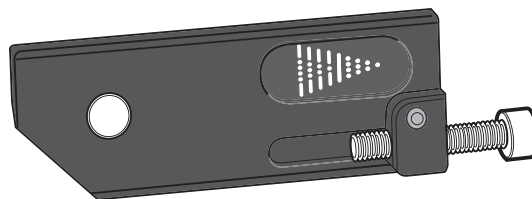
Klingenkassetten



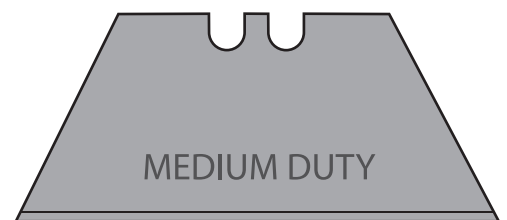
SCHRÄGE KLINGENHALTERUNG



VERTIKALE KLINGENHALTERUNG



D



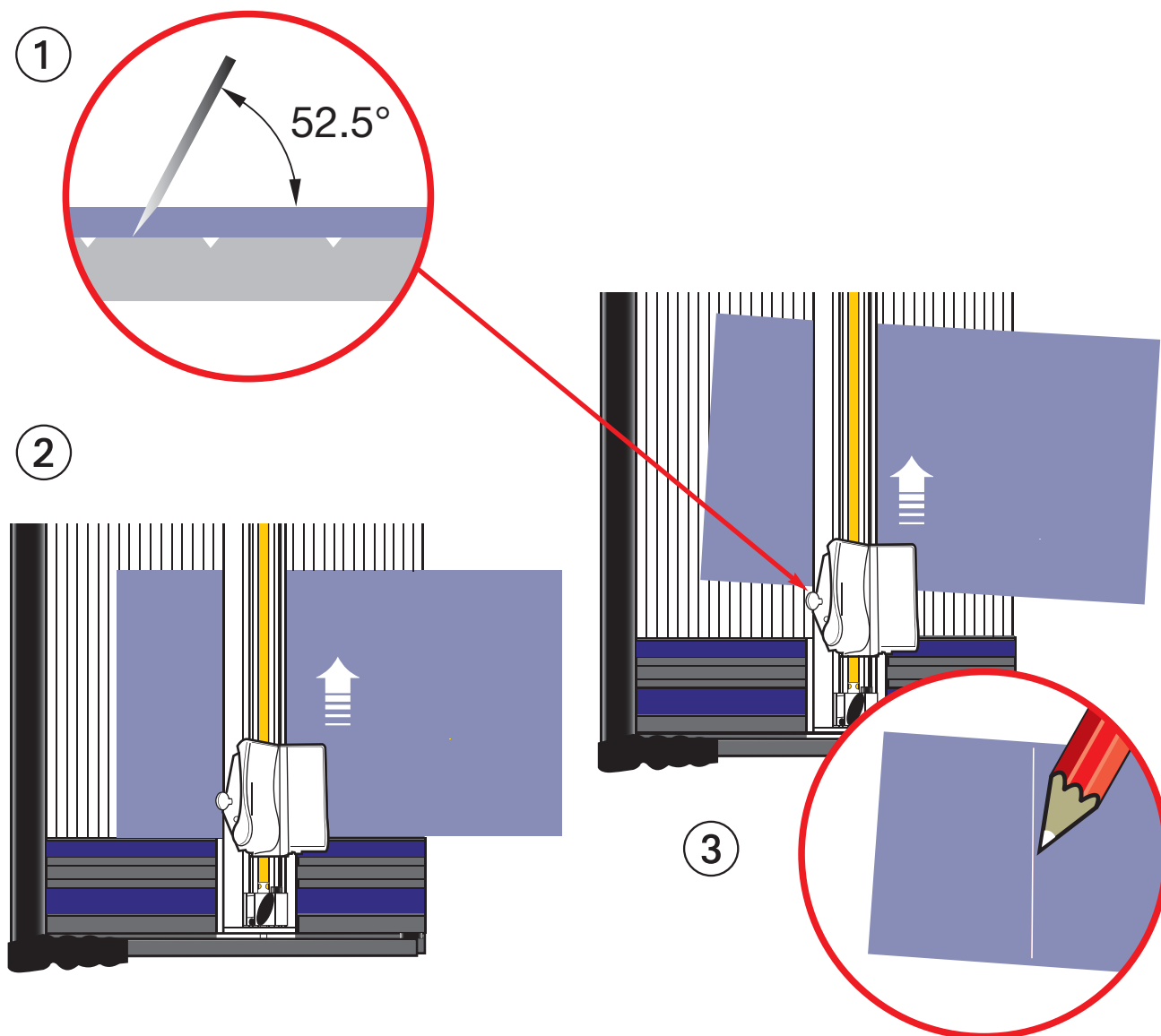
- Sowohl die schräge als auch die vertikale Klingenhalterung sind mit Klingenkassetten ausgestattet. Um die Kassette aus der Klingenhalterung zu lösen, lösen Sie die Klingenspannschraube (B) und ziehen Sie die Kassette an dem schwarzen Plastikstift (A) heraus.

Die Klinge wird von einem starken Magneten in der Kassette gehalten. Setzen Sie die Klinge zwischen die beiden erhöhten Seitenränder, so dass die hintere Klingenkante die Tiefenverstellungsschraube berührt. Zum Einstellen der Klingentiefe drehen Sie die Verstellungsschraube (C) im Uhrzeigersinn, um die Klingenlänge zu vergrößern, und gegen den Uhrzeigersinn, um sie zu verkleinern. Vergewissern Sie sich stets, dass die Klinge korrekt in der Kassette platziert ist, bevor Sie diese in die Klingenhalterung einspannen.

Jede Kassette hat für eine einfachere Identifizierung und Kalibrierung bei unterschiedlichen Materialdicken ein andersfarbiges Label. Zusätzliche Klingenkassetten sind bei Ihrem Keencut-Händler erhältlich.

- Standardmäßig werden für den Futura Flexo mittelstarke Klinsen (D) verwendet.

Universalsgebrauch 1



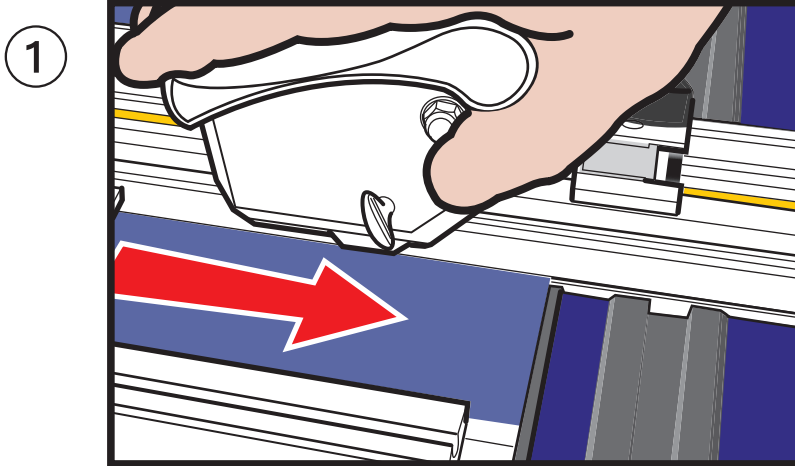
Der Futura Flexo ist ein Universalgerät, das vielfältige Materialien bis zu 6 mm (1/4") Dicke mit der standardmäßigen mittelstarken Klinge schneidet.

■ **ACHTUNG:** Es ist wichtig, dass die Tischoberfläche, auf der die Schneidmaschine steht, relativ eben ist. Falls nicht, kann es sein, dass Grundplatte und Messerbalken das Material nicht korrekt einspannen, so dass es sich während des Schneidens bewegt.

- ① Der Schneidkopf hat zwei Klingenthalerungen, ein vertikales Messer auf der rechten und ein schräges Messer auf der linken Seite.
- ② Um Material in das Gerät einzuspannen, ziehen Sie den langen schwarzen Griff nach oben und platzieren Sie das Material unter dem Messerbalken. Falls lotrecht (90 Grad) zur Materialseite geschnitten werden soll, positionieren Sie es gegenüber der Endplatte, um es entsprechend auszurichten.
- ③ Alternativ können Sie das Material auch vor der Endplatte platzieren und die Klinge nach der gewünschten Schnittlinie ausrichten. Senken Sie den schwarzen Griff ab, um das Material einzuspannen.

Der Futura Flexo wird üblicherweise vom Maschinenende aus betrieben, so dass der Schneidkopf beim Schneiden zum Bediener gezogen wird.

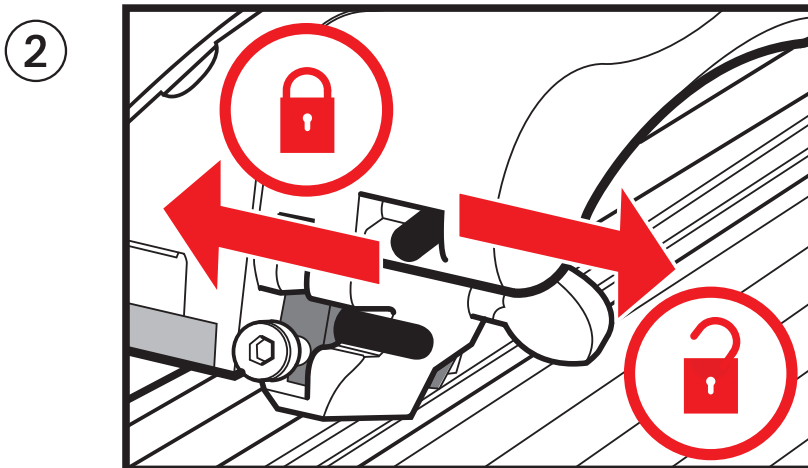
Universalsgebrauch 2

**Schräges Schneiden**

Stellen Sie die Klingentiefe stets so ein, dass so wenig von der Klinge wie möglich freiliegt, wenn sie durch das Material schneidet; hierdurch hat der Schnitt eine bessere Qualität und erfordert weniger Leistung. Die Grundplatte hat eine Rille, die beim Schneiden die Klingenspitze führt. Bei dünnem Material ist eventuell zur Unterstützung eine Schneidmatte erforderlich, um zu vermeiden, dass das Material in die Rille gepresst wird, was zu unregelmäßigen, nicht zufriedenstellenden Ergebnissen führen würde.

- ① Bei schrägem Schneiden von dickem Material muss stets eine Schneidmatte verwendet werden, da die Klinge sonst aus der Rille wandern und die Grundplatte beschädigen kann.

LASSEN SIE WÄHREND DES SCHNEIDENS NICHT IHRE HAND AUF DEM LANGEN HEBEGRIFF LIEGEN, DA DIE KLINGE SO WENIGER TIEF EINDRINGEN KANN.

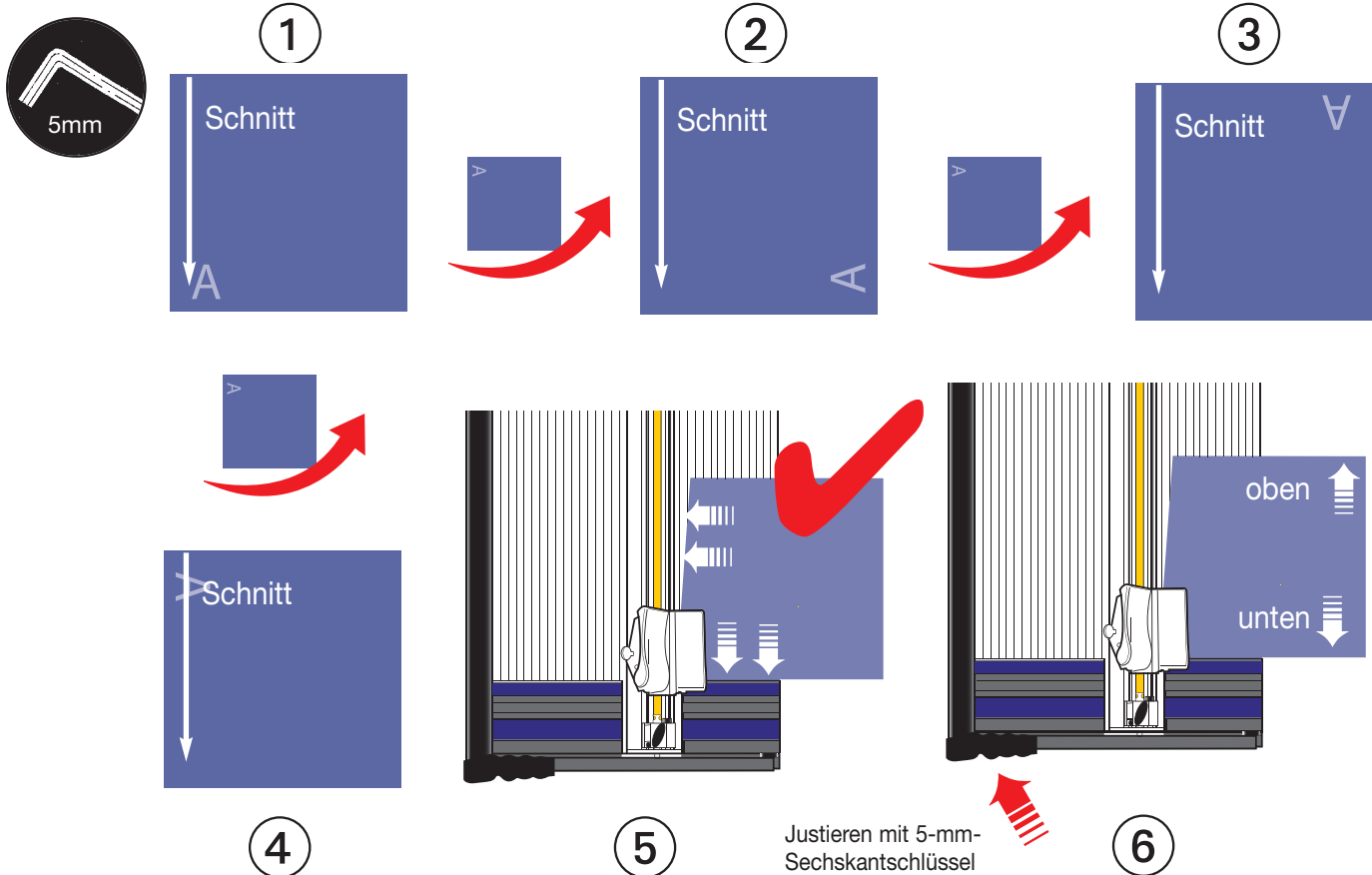
**Vertikales Schneiden**

Das vertikale Messer kann mit oder ohne Schneidmatte verwendet werden; hierdurch hat der Schnitt bei den meisten Materialien eine bessere Qualität. Die Klingentiefe sollte gerade so eingestellt werden, dass die Spitze in das zu schneidende Material eindringt.

- ② Das vertikale Messer hat ein Zweiwegeschloss, das die Klinge in der oberen oder unteren Position feststellt. Schieben Sie den schwarzen Stift nach links, um das Schloss zu schließen, und nach rechts, um es zu öffnen.

LASSEN SIE WÄHREND DES SCHNEIDENS NICHT IHRE HAND AUF DEM LANGEN HEBEGRIFF LIEGEN, DA DIE KLINGE SO WENIGER TIEF EINDRINGEN KANN.

Auswinkeln

**ES IST NICHT NOTWENDIG, DAS GERÄT AUSWINKELN!**

- **DAS AUSWINKELN DES MESSERBAKENS ZUR ENDPLATTE** wird vor dem Versand aller neuen Geräte in unserem Werk vorgenommen. Eine Justierung sollte daher nicht notwendig sein.

AUSWINKELUNGSTEST

Sie benötigen ein mindestens 65 x 65 cm (25 x 25") großes Stück dicken Karton.

- ① Spannen Sie ihn unter den Messerbalken und kürzen Sie ihn mit der vertikalen Klinge um ca. 1 cm (1/2"), wobei Sie darauf achten, dass die Unterkante eng an der Endplatte anliegt.
- ② Drehen Sie den Karton eine Vierteldrehung gegen den Uhrzeigersinn und kürzen Sie dieselbe Menge von der zweiten Seite..
- ③ Gehen Sie genauso mit der dritten Seite vor.
- ④ Verfahren Sie ebenso mit der vierten Seite und achten Sie dabei stets darauf, dass die Unterkante des Kartons eng an der Endplatte anliegt.
- ⑤ Drehen Sie die Matte eine Vierteldrehung gegen den Uhrzeigersinn, aber platzieren Sie diesmal die Unterkante auf der Endplatte und schieben Sie sie nach links, bis sie in Kontakt mit dem Messerbalken kommt. Wenn der Karton auf der gesamten Länge mit dem Messerbalken in Kontakt ist, befindet sich die Endplatte rechtwinkelig zum Messerbalken.

AUSWINKELUNGSJUSTIERUNG

- ⑥ Falls eine Lücke zwischen Karton und Messerbalken besteht, stellt diese Lücke das Vierfache des Gerätefehlers dar.

Justieren Sie den Winkel der Endplatte, indem Sie mit dem 5-mm-Sechskantschlüssel die Auswinklungsschraube drehen.

Drehen Sie sie im Uhrzeigersinn, falls die Lücke sich an der Unterseite des Kartons befindet, und gegen den Uhrzeigersinn, falls die Lücke sich auf der Oberseite des Kartons befindet.

Schließen Sie die Lücke zwischen Messerbalken und Endplatte um ein Viertel. Wiederholen Sie den Test und nehmen Sie nötigenfalls weitere Justierungen vor.

■ WARTUNG

Ihre Schneidmaschine ist ein hochpräzises Gerät, das Ihnen viele Jahre lang zuverlässige Dienste leisten wird, wenn Sie diese einfachen Maßnahmen befolgen.

Halten Sie sämtliche Flüssigkeiten (einschließlich Tee und Kaffee) von dem Gerät fern - verschüttete Flüssigkeiten schaden der Maschinenleistung und dem Schneidmaterial.

Entstauben / staubsaugen Sie täglich und verwenden Sie bei hartnäckigen Verschmutzungen eine Mischung aus Reinigungsmittel und Wasser, die Sie zuerst auf ein Tuch geben.

Decken Sie das Gerät nachts mit einer Plastik- oder Stoffabdeckung ab.

Falls Sie das Gerät bei Nichtbenutzung von der Werkbank nehmen müssen, lagern Sie es entweder flach oder, wenn Sie es aufrecht hinstellen müssen, fixieren Sie das Ende des Schneidstopps und verwenden Sie ein starkes Gummiband, um den Schneidkopf daran zu befestigen. Stellen Sie das Gerät dann so auf, dass das obere Ende stabil angelehnt ist.

Hinweis: Es sollte möglichst vermieden werden, die Schneidmaschine aufrecht hinzustellen, bei entsprechender Sorgfalt schadet ihr dies aber nicht.

Bei starken Verschmutzungen an irgendeinem Geräteteil können zur Reinigung Lösungsmittel verwendet werden, aber:

Geben Sie das Lösungsmittel auf ein Tuch und nicht direkt auf die Schneidmaschine.

Lesen und befolgen Sie die Sicherheitshinweise für das Lösungsmittel.

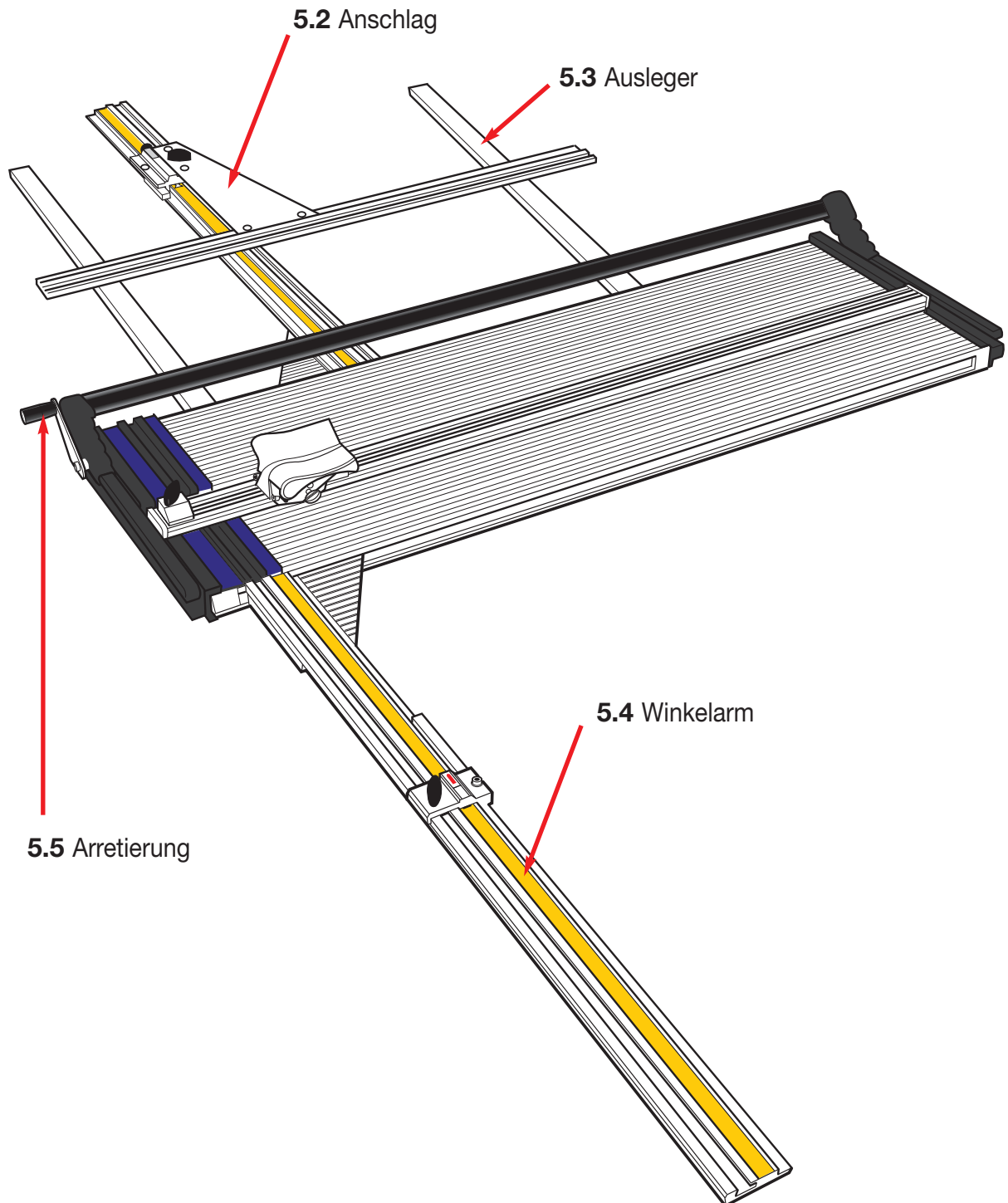
Lassen Sie das Lösungsmittel nicht in Kontakt mit bedruckten Teilen oder Plastikteilen des Gerätes gelangen.

■ REINIGEN UND SCHMIEREN DES MESSERBALKENS

Reinigen Sie wie oben beschrieben die beiden Führungsbalken mit Lösungsmittel auf einem Tuch und achten Sie dabei darauf, dass kein Lösungsmittel auf die Messskala gelangt.

Schmieren Sie mit Vaseline oder einem festen Schmierfett, wobei Sie das Fett auch hier zuerst auf ein Tuch geben, und wischen Sie dann an den Führungsbalken entlang. Verwenden Sie nicht zu viel Fett, es ist nur eine dünne Schicht erforderlich.

Öl kann in geringer Menge auf der Arretierung, an den Hebelarmscharnieren und an den Messerbalkenscharnieren verwendet werden.



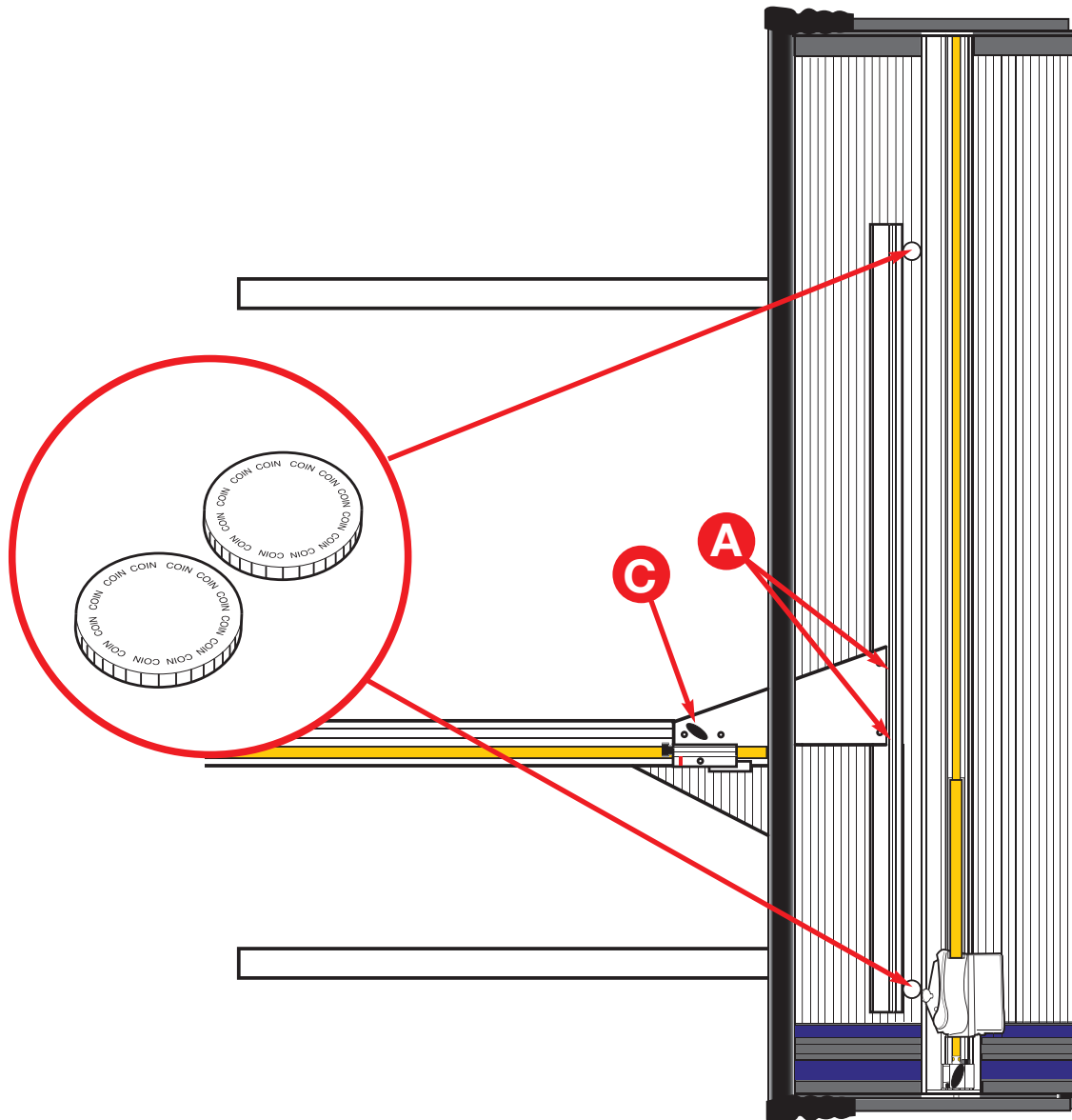
Für den Futura Flexo ist folgendes Zubehör erhältlich:

- 5.2 Anschlag - Für genaues wiederholtes Schneiden von 0 bis 75 cm (30") Breite.
- 5.3 Ausleger - Für Material, das größer als die Grundplatte des Gerätes ist.
- 5.4 Winkelarm - Für präzises Winkelschneiden mit integriertem Stopp für voreingestellte Messwerte.
- 5.5 Arretierung - Für schnelles Anheben und Halten des Messerbalkens, damit Material zweihändig positioniert werden kann.

5.2₁ Optionales Zubehör 5.2₁

75-mm-Anschlag - Ausrichtung

①



■ **DIE AUSRICHTUNG DES T-BALKEN-ANSCHLAGS** auf den Messerbalken wird mit zwei identischen Münzen überprüft.

① Platzieren Sie die Münzen wie in der Abbildung, eine an der Oberseite des Seitenführungs-T-Balkens und die andere an der Unterseite.

Schieben Sie den T-Balken herüber, bis er beide Münzen berührt, und stellen Sie die Flügelschraube fest **(C)**.

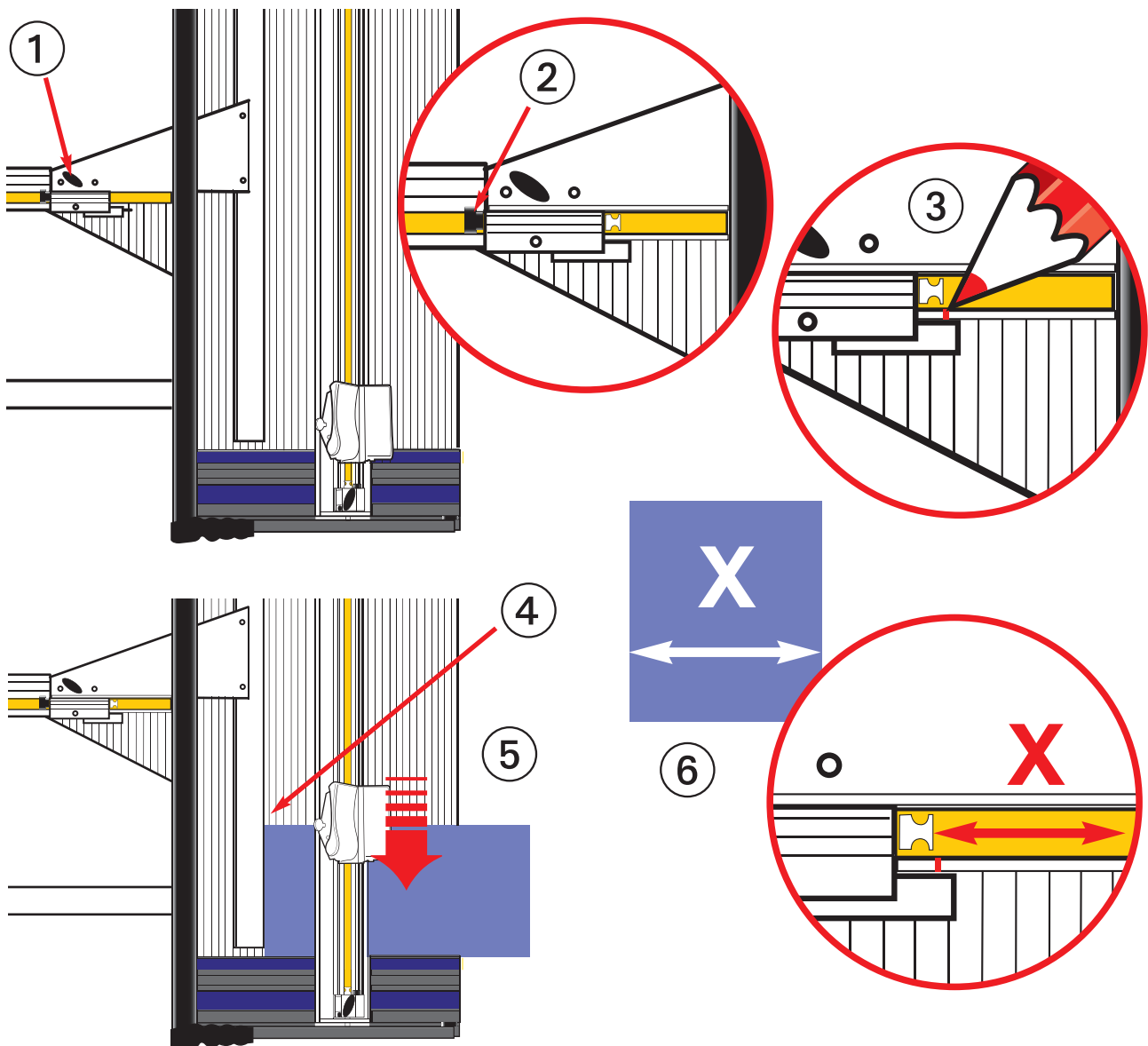
Wenn die Münzen nicht den T-Balken berühren, lösen Sie die beiden Verstellerschrauben **(A)**.

Lösen Sie die Flügelschraube **(C)** und schieben Sie den T-Balken nach rechts, wobei der Seitenführungs-T-Balken auf beiden Führungsstücken berührt wird.

Drehen Sie die Flügelschraube **(C)** fest, drehen Sie vorsichtig die beiden Verstellerschrauben **(A)** fest und überprüfen Sie, ob die Münzen jetzt in Kontakt mit dem T-Balken sind.

5.2₂ Optionales Zubehör 5.2₂

Kalibrierung der Messskala auf das vertikale Messer:



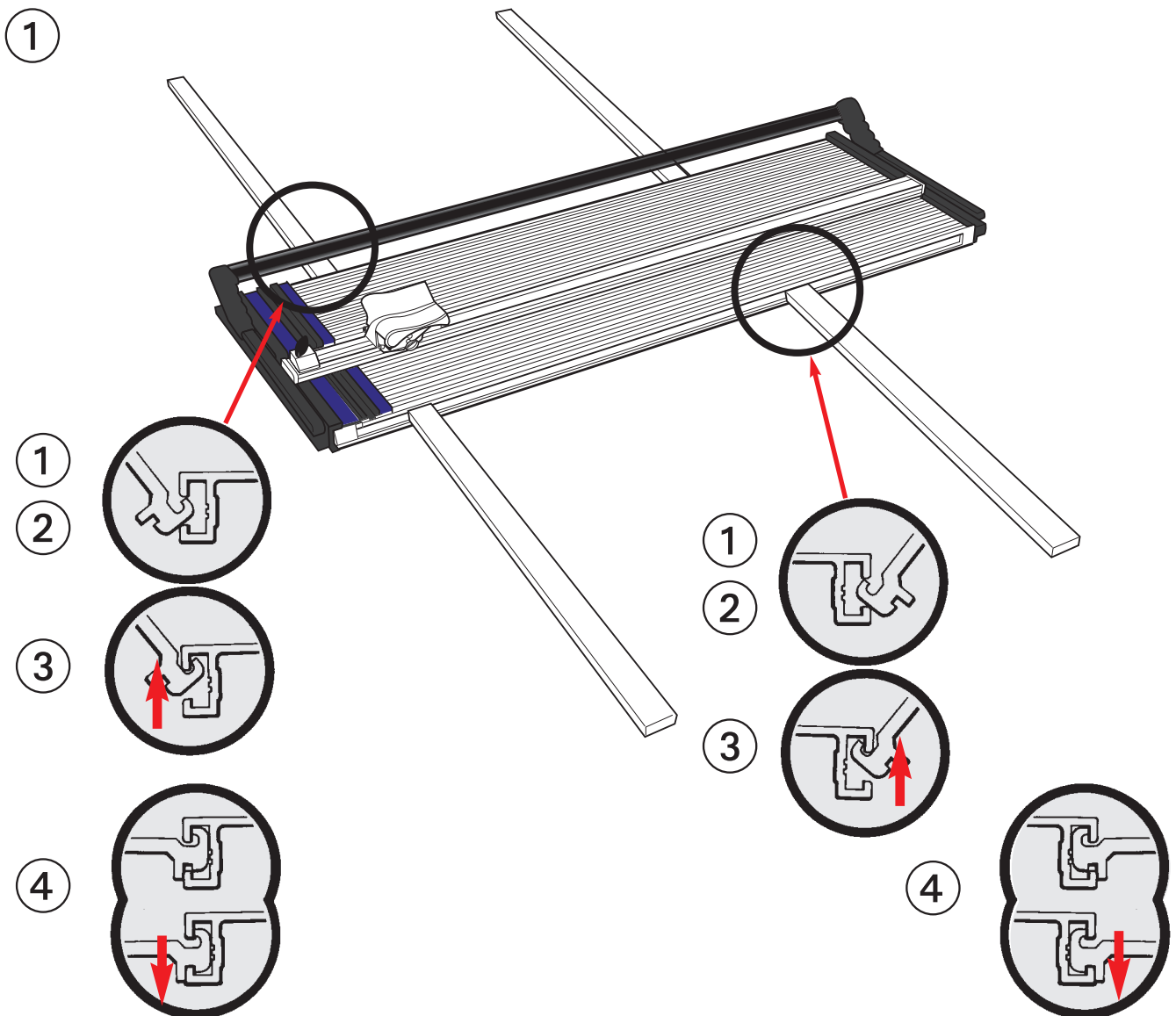
■ Kalibrierung der Messskala auf das vertikale Messer:

- ① Positionieren Sie den T-Balken etwa halb auf der Grundplatte und stellen Sie die Flügelschraube fest.
- ② Vergewissern Sie sich, dass die an die Flügelschraube angrenzende blaue Metallskala etwa auf den mittleren Punkt eingestellt ist, indem Sie den angrenzenden kleinen schwarzen Plastikknopf drehen.
- ③ Setzen Sie mit einem Stift eine kleine Markierung auf das Aluminium neben der Positionieranzeige.
- ④ Platzieren Sie ein Stück harten Karton auf dem Gerät, so dass seine linke Seite in Kontakt mit dem T-Balken ist.
- ⑤ Schneiden Sie den Karton mit dem vertikalen Messer.
- ⑥ Messen Sie die Schnittbreite, entfernen Sie den T-Balken aus der Führungsbahn und befestigen Sie die Skala daran, so dass die Stiftmarkierung auf den Messwert auf der Skala ausgerichtet ist.

Danach kann eine Feinjustierung mit dem Micro-Stopp-Justierer vorgenommen werden.

Falls ein Parallelschnitt mit dem schrägen Messer durchgeführt werden muss, addieren Sie einfach etwa 6,5 cm (2 9/16") zu der gewünschten Größe hinzu. Eine genauere Justierung kann durch Experimentieren erfolgen.

Ausleger



Die Ausleger sind paarweise verpackt und können an jede Seite der Grundplatte montiert werden. Wenn große Platten mit dem Gerät geschnitten werden, bieten diese die notwendige Stütze, um das Material eben zu halten und so ein genaues Schneiden zu ermöglichen.

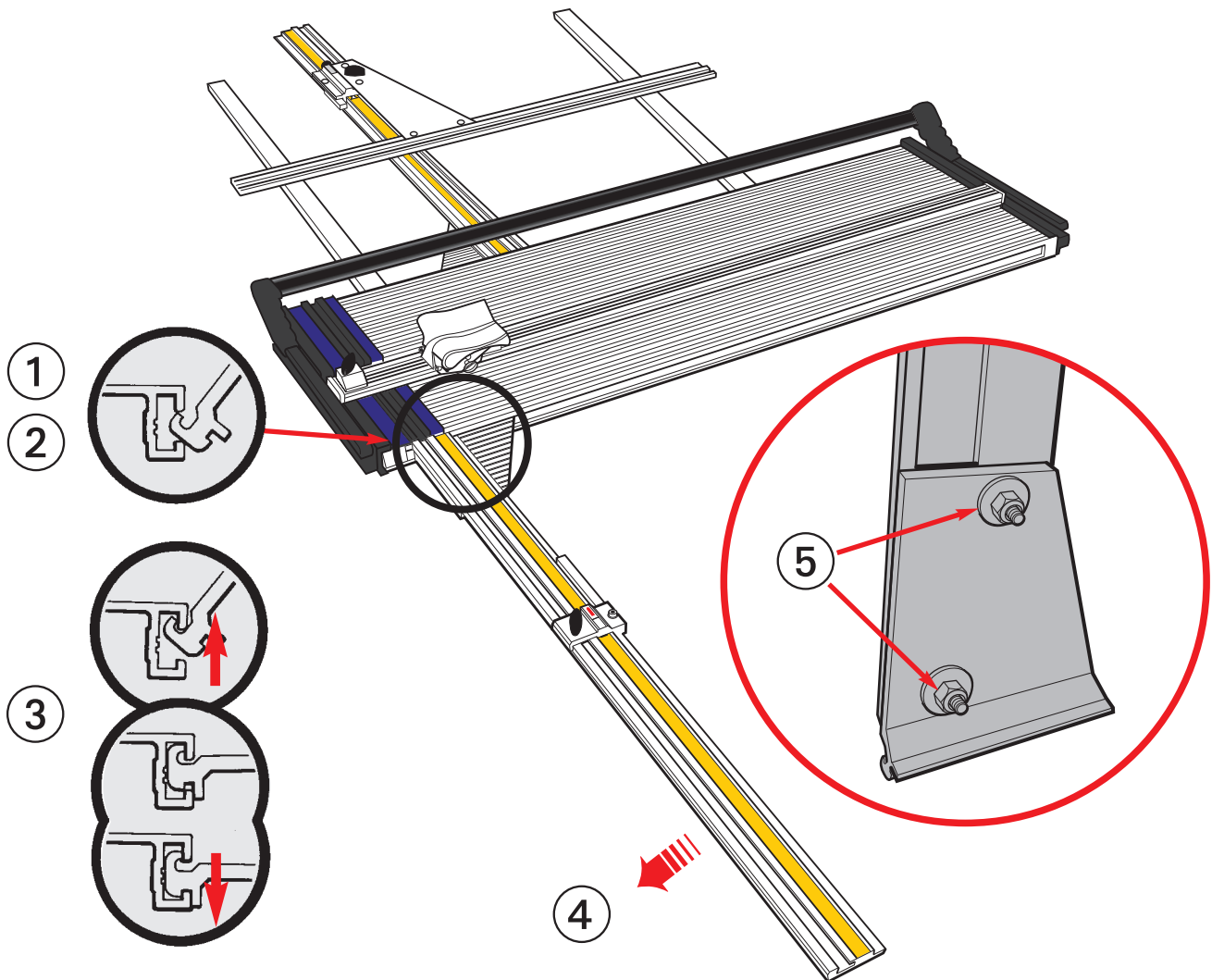
MONTAGE

Befestigung der Ausleger am Gerät:

- ① Halten Sie den Ausleger 45 Grad zur Grundplatte.
- ② Führen Sie den Ausleger in den Spalt an der Kante der Grundplatte ein.
- ③ Drücken Sie den Ausleger nach oben in den Spalt.

Überprüfen Sie, dass er mit der Grundplatte auf einer Höhe ist. Die Plastikschraube und Sicherungsmutter auf der Unterseite des Auslegers können falls erforderlich justiert werden.

Winkelarm - Ausrichtung



Der Winkelarm wird verwendet, um rechtwinkelige Materialien mit voreingestellter Größe zu schneiden. Überprüfen Sie vor der Montage, dass die Endplatte rechtwinkelig ausgerichtet ist, indem Sie den Test unter 4.1 „Wartung - Auswinkeln“ durchführen. Justieren Sie nötigenfalls.

Montage des Winkelarms

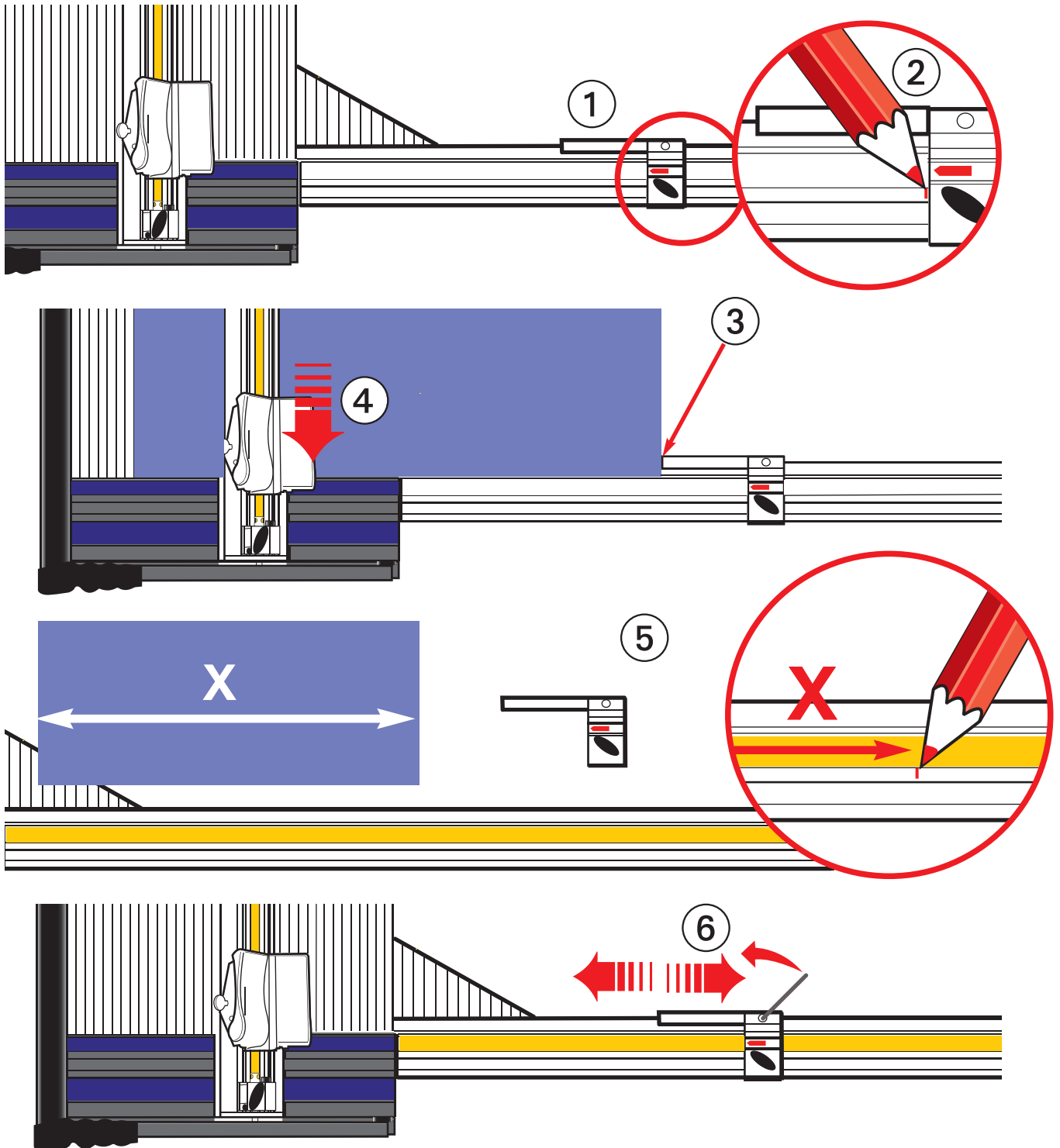
- ① Halten Sie den Winkelarm 45 Grad zur Grundplatte und vor der Endplatte.
- ② Führen Sie den Winkelarm in den Spalt an der Kante der Grundplatte ein.
- ③ Drücken Sie den Winkelarm nach oben in den Spalt und senken Sie den Winkelarm in die Horizontale.
- ④ Heben Sie das rechte Ende des Winkelarms an und schieben Sie ihn auf sich zu.
Um den Winkelarm abzumontieren, befolgen Sie die Anweisungen in der entgegengesetzten Reihenfolge.

Ausrichtung des Winkelarms auf die Endplatte

- ⑤ Lösen Sie die beiden Muttern an der Unterseite des Winkelarms.
Heben Sie den Messerbalken an und legen Sie ein langes, genaues Lineal an die beiden Kanten der Endplatte und an den Winkelarm.
Halten Sie den Winkelarm in Position, während Sie gleichzeitig die beiden Muttern behutsam festschrauben.

5.4₂ Optionales Zubehör 5.4₂

Winkelarm - Kalibrierung

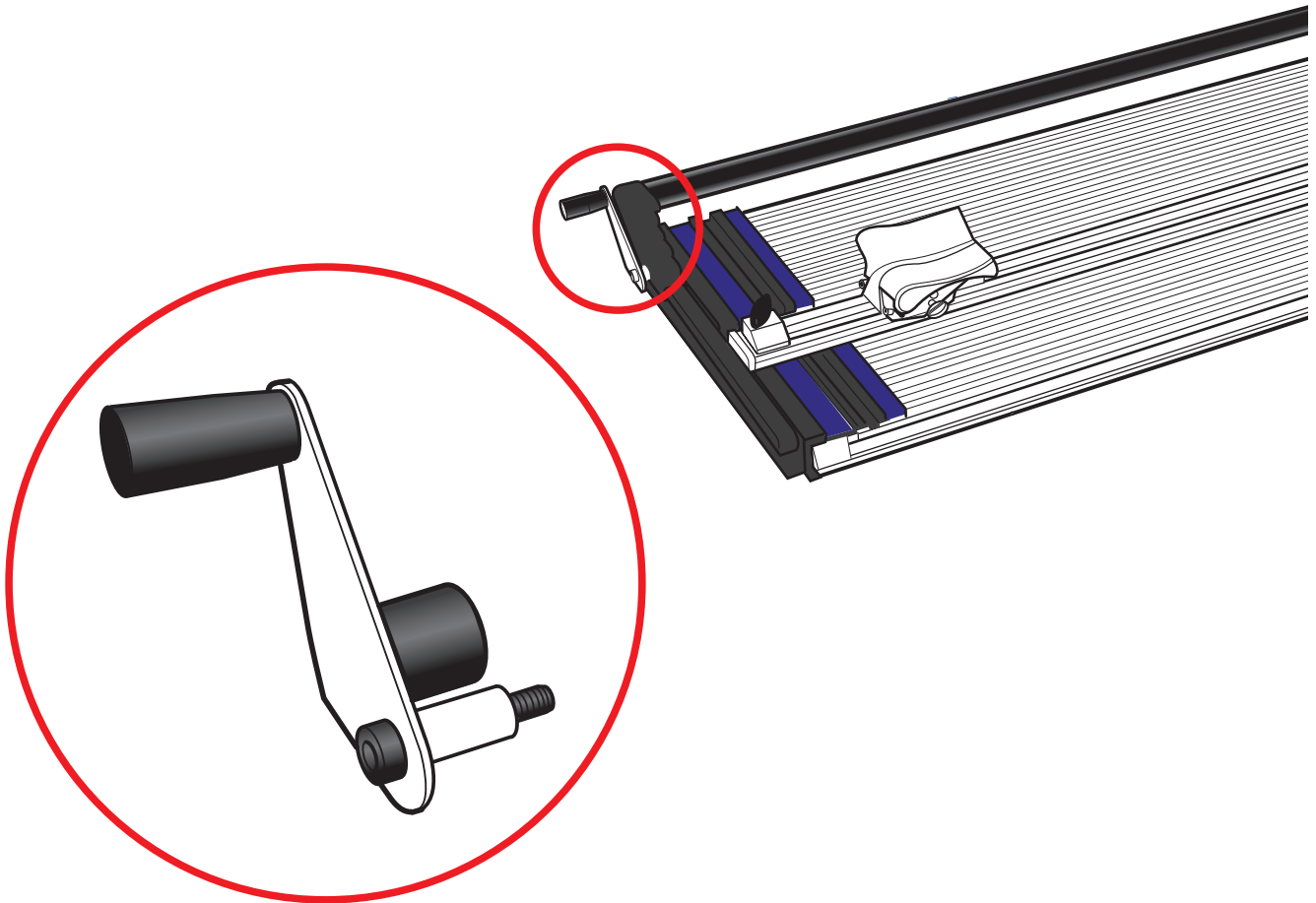


Kalibrierung der Messskala auf das vertikale Messer

- ① Positionieren Sie den Winkelarmanschlag mit kurzem Abstand auf dem Arm und stellen Sie die Flügelschraube fest.
- ② Setzen Sie mit einem Stift eine kleine Markierung auf das Aluminium neben der Positionierungsanzeige.
- ③ Platzieren Sie ein Stück harten Karton auf dem Gerät, so dass seine rechte Seite in Kontakt mit dem Anschlagfinger ist.
- ④ Schneiden Sie den Karton mit dem vertikalen Messer.
- ⑤ Messen Sie die Schnittbreite, entfernen Sie den Messanschlag vom Winkelarm und befestigen Sie die Skala daran, so dass die Stiftmarkierung auf den Messwert auf der Skala ausgerichtet ist
- ⑥ Danach kann eine Feinjustierung durch Einstellung des Fingeranschlags vorgenommen werden.

Falls ein abgemessener Schnitt mit dem schrägen Messer durchgeführt werden muss, subtrahieren Sie einfach etwa 6,5 cm (2 9/16") von der gewünschten Größe. Eine genauere Justierung kann durch Experimentieren erfolgen.

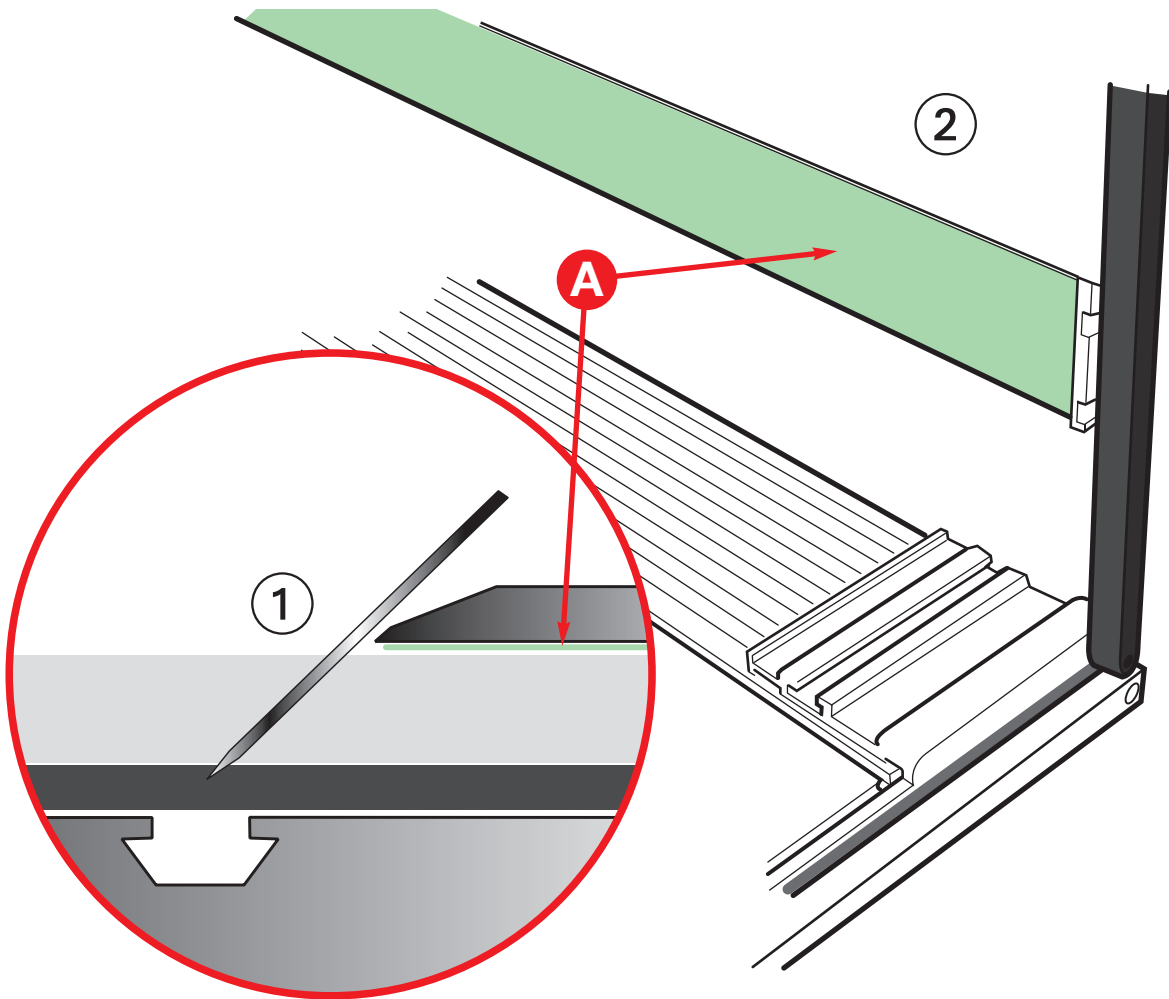
Arretierung



Die Arretierung dient dazu, den Messerbalken über die Grundplatte zu heben und dort zu halten, damit Sie beide Hände frei haben, wenn Sie das zu schneidende Material positionieren.

Positionieren Sie die Arretierung, setzen Sie die Schraube in das Schraubloch und stellen Sie sie mit dem 4-mm-Sechskantschüssel fest.

Schneiden von Flexoplatten



- ① Schneiden Sie Flexoplatten stets auf der mitgelieferten Schneidmatte und vergewissern Sie sich, dass die Klingentiefe in Bezug auf die Materialdicke auf ein Mindestmaß eingestellt ist.
- ② Es ist wichtig, das Silizium-Haftband **(A)** an der Unterseite des Messerbalkens sauber zu halten, damit die Flexoplatte nicht verrutschen kann. Wenn es durch die Benutzung schmutzig wird, reinigen Sie es mit einem mit verdünntem Reinigungsmittel angefeuchteten Tuch.

Hilfreiche Tipps:

- Um Gratbildung zu vermeiden, drücken Sie die Klinge über die Grundplatte in die Flexoplatte.
- Wenn Sie mit der Unterseite nach oben schneiden, legen Sie eine Schaumplatte (wird zwischen den Flexoplatten mitgeliefert) auf die Grundplatte, um die beschichtete Seite vor Kratzern zu schützen.
- Um die Platte für ultrafeines Zuschneiden zu stabilisieren, versuchen Sie, Ihren Schnitt 2 cm (1") von der Kante aus nach innen zu beginnen. Kehren Sie dann zurück und beenden Sie den Schnitt von der Kante aus.
- Führen Sie mehrere Durchgänge durch und wechseln Sie häufig die Klinge, um glatte, saubere Kanten zu erzielen und Rissbildungen (besonders bei dickeren Flexoplatten) zu vermeiden.