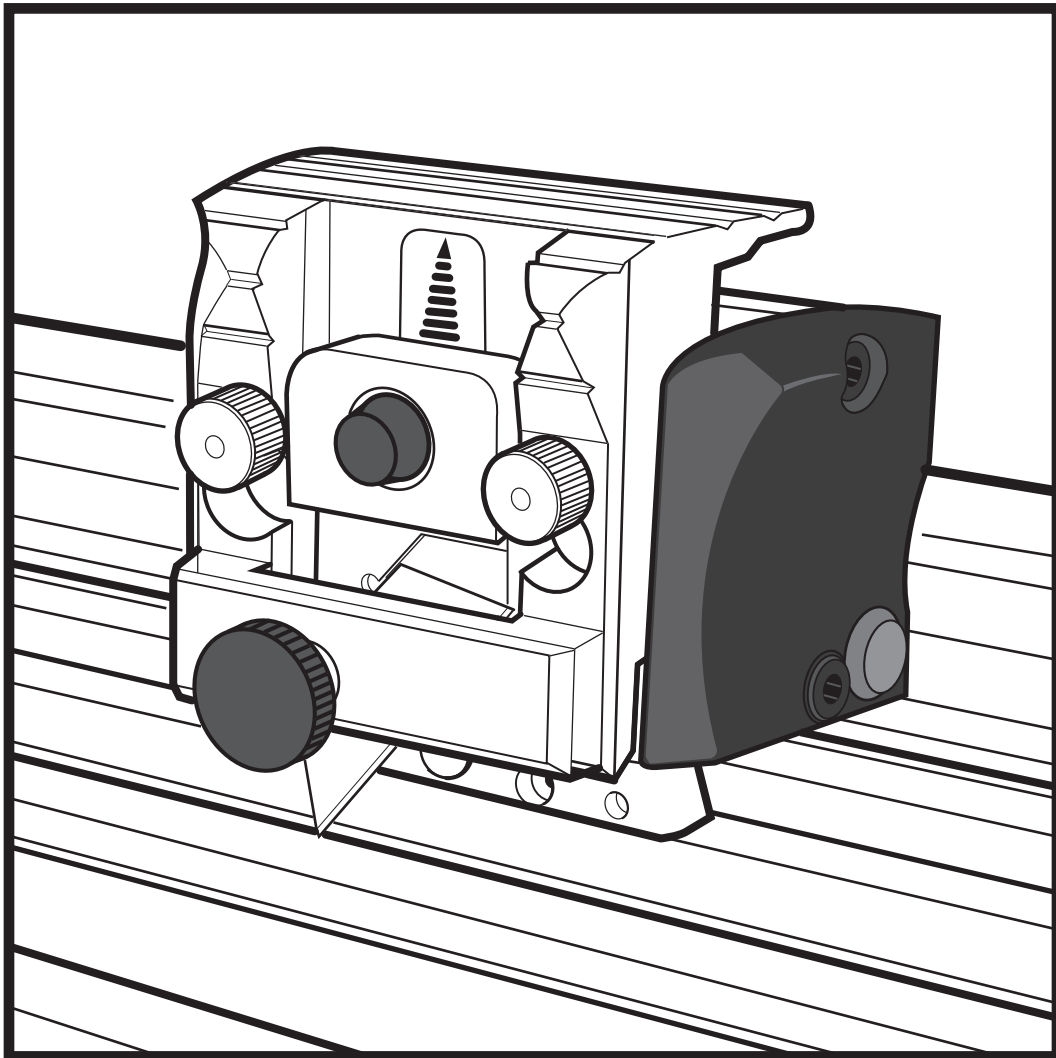


Javelin Integra

Conception inspirée - Technique de précision

INSTRUCTIONS

Nous vous remercions d'avoir choisi l'outil de coupe Javelin Integra de Keencut. Tous les efforts ont été faits pour vous fournir un outil de précision sur mesure avec l'assurance de bons et loyaux services pendant de nombreuses années. De façon à tirer maximum d'avantages de votre machine, veuillez lire ces instructions attentivement. Pour des conseils, une assistance ou un remplacement de pièce, veuillez prendre contact avec votre distributeur ou avec Keencut.



1 Table des matières

2 Préparatifs à l'installation

- 2.1 Recommandations d'installation
Sécurité

3 Installation

- 3.1₁ Installation
- 3.1₂ Installation
- 3.2 Remplacer le porte-lame
- 3.3 Insérer la lame Graphik
- 3.4 Porte-lame pour Medium Duty

4 Fonctionnement

- 4.1 Porte-lames Graphik
Découpe des cartons mousse en PVC
- 4.2 Découpe, rainage des plastiques durs.
- 4.3 Utiliser le porte-lame rotatif
- 4.4 Remplacer le porte-lame rotatif

5 Maintenance

- 5.1 Nettoyage et lubrification - (note d'avertissement)
Ajustement des paliers de la tête de coupe

2.1 Préparatifs à l'installation 2.1

MODE D'EMPLOI DE L'OUTIL DE COUPE POLYVALENT JAVELIN INTEGRA

- Pour obtenir des coupes précises, il est essentiel d'utiliser l'outil de coupe sur une surface plane. Une table gauchie ou bombée peut provoquer une torsion de l'outil de coupe entraînant ainsi une coupe courbe.

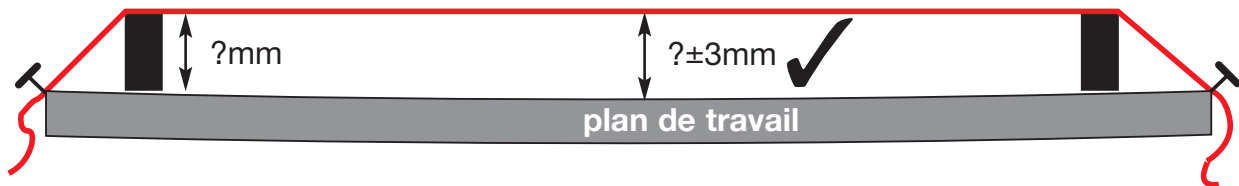
SECURITE

- La lame doit être enlevée avant de déplacer, nettoyer ou soulever la machine de coupe.
- Ne posez pas les doigts près de la lame pendant l'utilisation de la machine.
- N'utilisez pas l'outil de coupe si le bloc de coupe ou la barre de coupe semble endommagé.

NE PAS ÔTER LES BANDES D'EMBALLAGE AVANT D'EN RECEVOIR L'INSTRUCTION

VÉRIFICATION DE LA PLANÉITÉ DE LA SURFACE DE LA TABLE

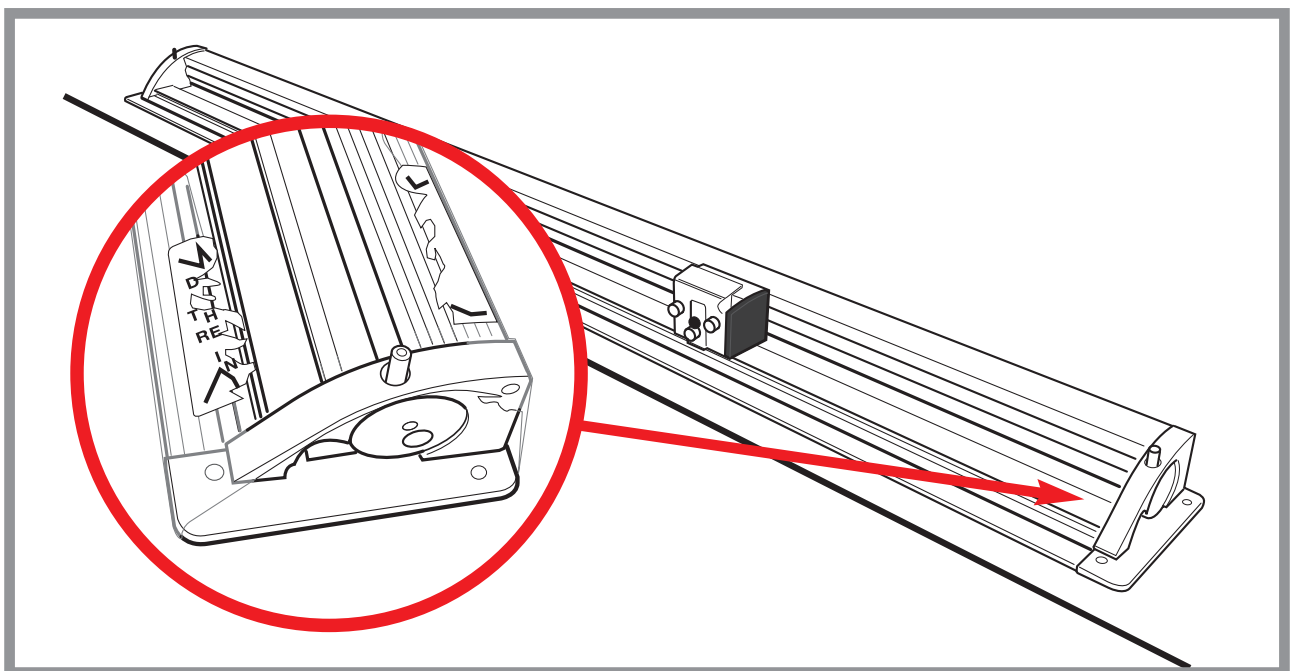
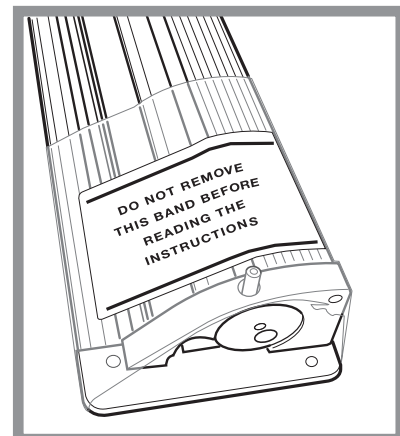
Vérifier la planéité du plan de travail en étirant un fin morceau de fil solide entre deux tasseaux (de même hauteur), mesurer la hauteur du fil au-dessus de la surface de la table à intervalles réguliers. Le plan de travail devra faire l'objet d'un ajustement s'il n'est pas plan. Pour ce faire, utiliser des cales minces en plastique ou en papier entre la base de la coupeuse et la surface de la table.



POSITIONNEMENT DE LA COUPEUSE

Placer la coupeuse sur la table dans sa position de fonctionnement. Couper l'emballage avec des ciseaux et l'enlever par en dessous en prenant soin de maintenir l'outil de coupe en position sécurisée.

NE PAS RETIRER CETTE BANDE AVANT D'AVOIR LU LES INSTRUCTIONS

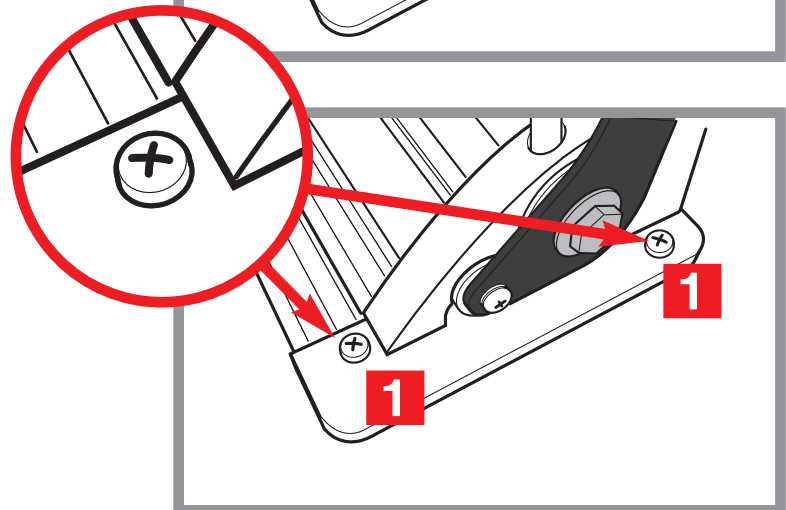
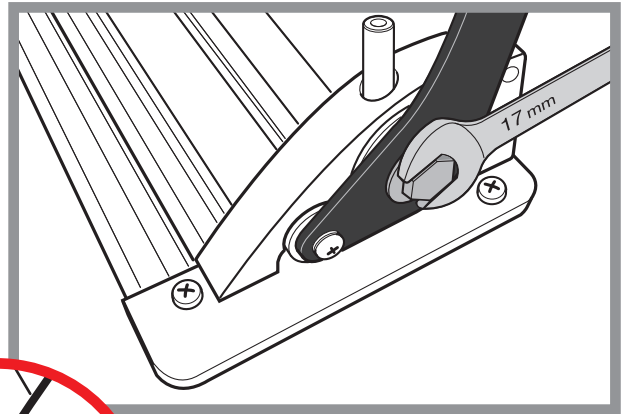


FIXATION DES POIGNEES D'ÉLEVATION

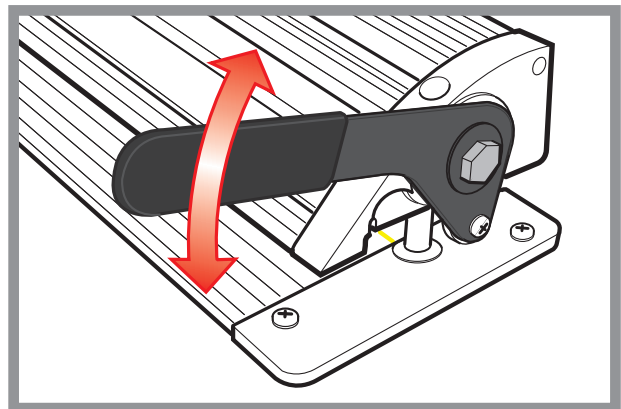
À l'aide d'une clé de 17 mm, fixer une poignée d'élévation à chaque extrémité. Une fois serrées, les poignées d'élévation doivent bouger librement sans mouvements latéraux.

Vérifier que la coupeuse est en position correcte sur la table et que la platine de base et les platines d'extrémité sont alignées.

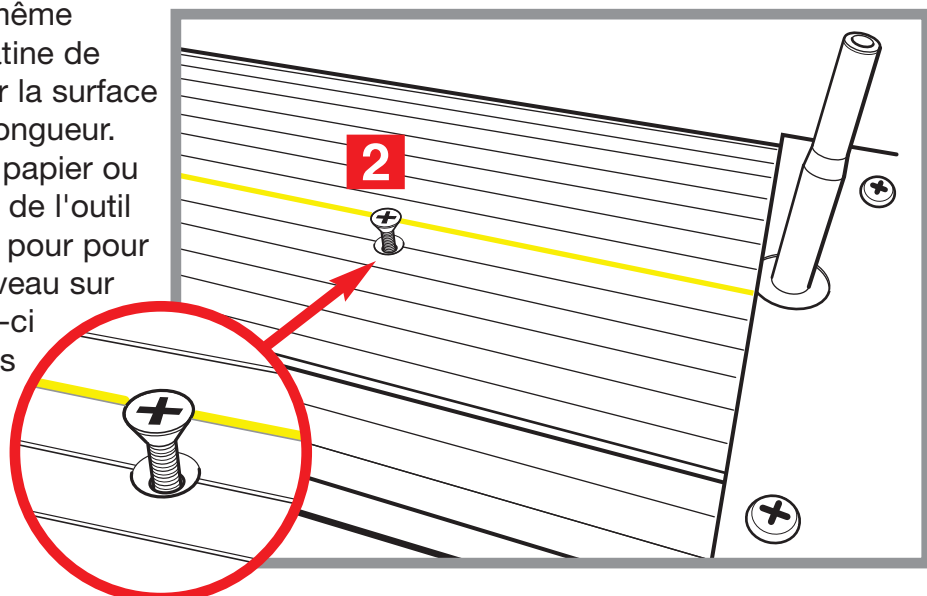
Fixer les deux platines d'extrémité à l'aide des quatre vis à tête cylindrique **1**.



Vérifier que chaque poignée de levage fonctionne correctement.



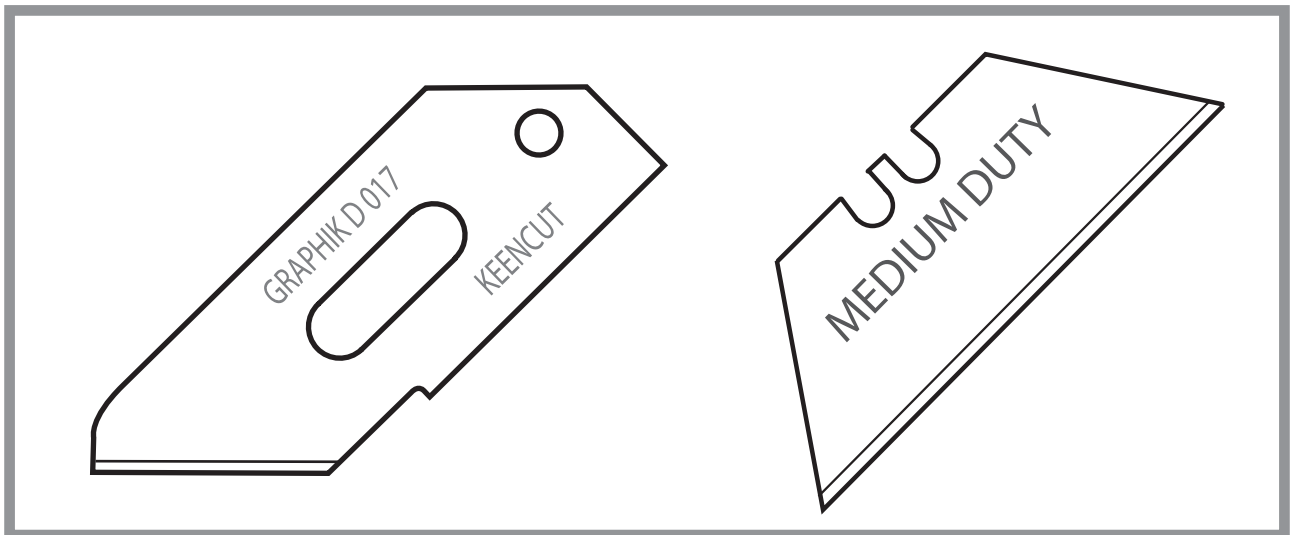
Vérifier que chaque poignée de levage fonctionne correctement. Les lever verticalement, puis dégager la coupeuse des deux tiges du guide en même temps. Vérifier que la platine de base est posée à plat sur la surface de la table sur toute sa longueur. Si nécessaire, utiliser du papier ou du carton sous la platine de l'outil de coupe Javelin Integra pour le caler et le mettre à niveau sur le plan de travail, si celui-ci n'est pas plat. Utiliser les vis à tête fraisée pour fixer la platine de base à la table **2**.



LAMES ET PORTE-LAMES

Le modèle Javelin Integra est doté d'une toute nouvelle tête de coupe qui offre un contrôle fiable de la profondeur de la lame et ne nécessite pas d'appliquer une forte pression verticale de la main lors de la coupe des matériaux rigides comme le carton mousse ou les plaques de PVC. Ce système permet une coupe constante et en douceur de la plupart des matériaux souples employés dans les industries graphiques et de signalisation.

L'outil de coupe Javelin Integra a été conçu pour découper plusieurs types de plaques d'une épaisseur de 10 mm à l'aide d'une lame standard type Medium Duty. Les matériaux d'une épaisseur maximale de 13 mm peuvent être découpés avec les lames GRAPHIK D 017 disponibles.

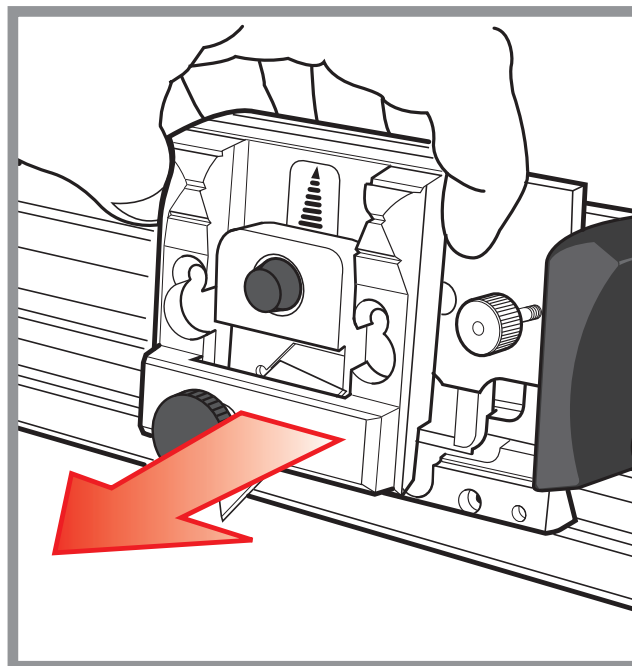
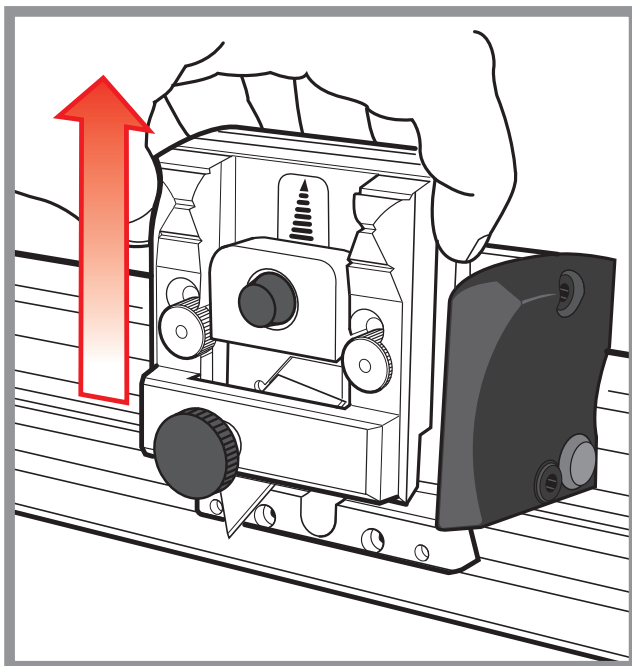
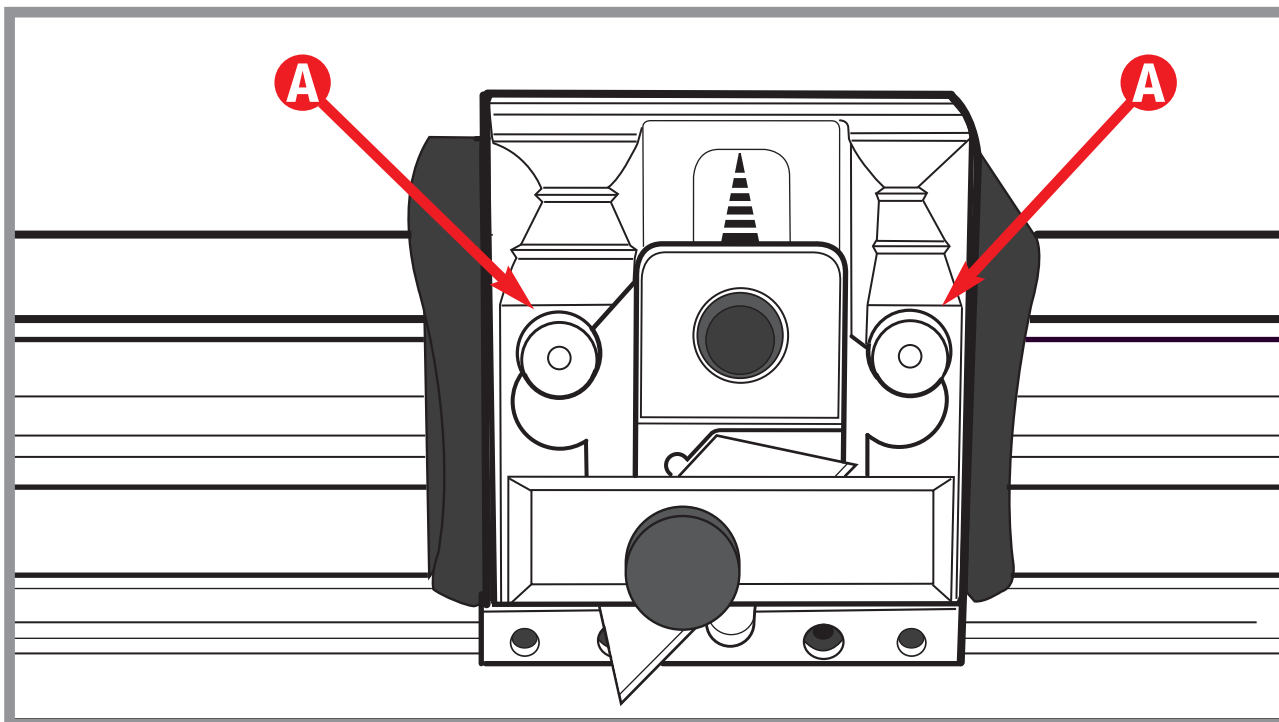


Il faut tenir compte de la dureté de la plaque à découper et de l'épaisseur maximale. Les matériaux plus durs comme le PVC devrait idéalement être coupés avec la lame Graphik et à une épaisseur maximale de 6 mm, tandis que les matériaux plus légers comme les plaques à noyau de mousse peuvent être coupés en utilisant toute la profondeur de la lame employée.

INSÉRER LA LAME GRAPHIK

Avant d'enlever un porte-lame, s'assurer que la lame a été ôtée ou qu'elle est protégée comme il se doit.

Desserrer de deux tours les deux vis moletées "A", soulever le porte-lames pour aligner les trous de dégagement avec les têtes des vis et détacher le porte-lame "A". Refaire la procédure en sens inverse pour remettre ou remplacer un porte-lame et serrer les vis à la main.

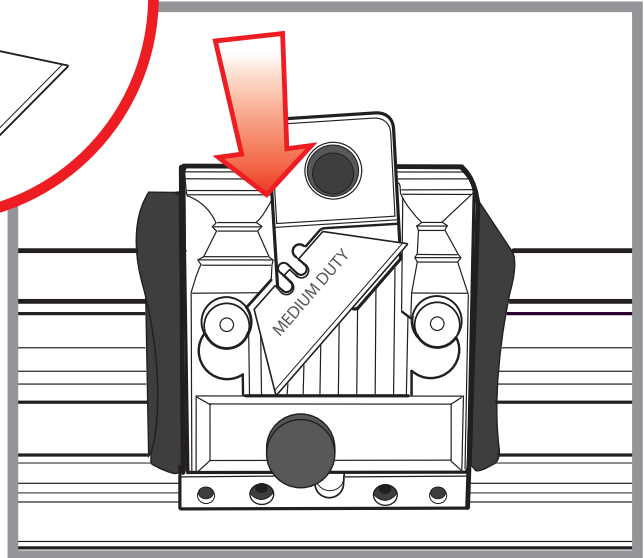
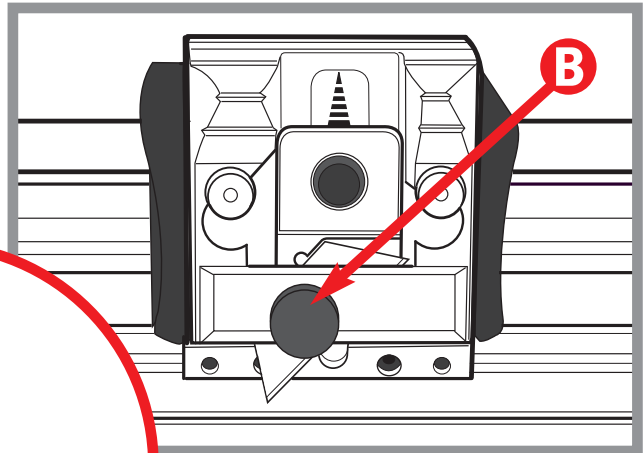
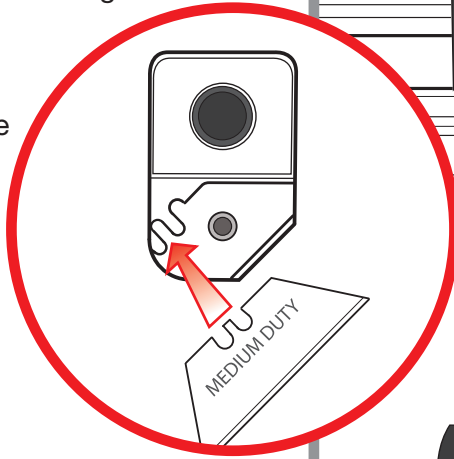


PORTE-LAME POUR TRAVAUX MOYENS

Montage de la lame.

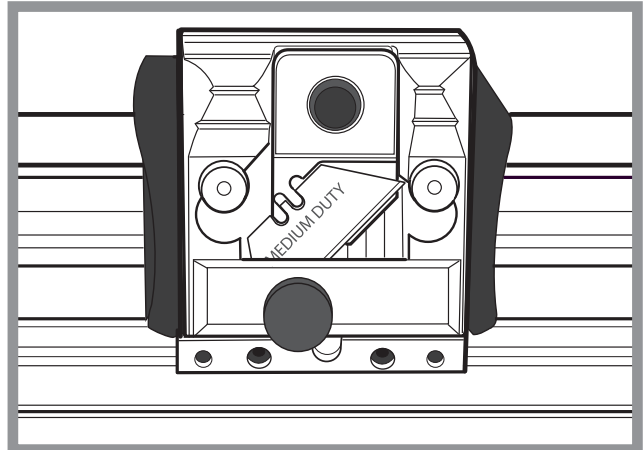
Démonter le guide magnétique de lame en déverrouillant la molette de blocage de la lame " **B**".

Placer la lame sur le guide en veillant à ce que les encoches de la lame soient correctement placées et que la face arrière de la lame soit à plat sur le guide.



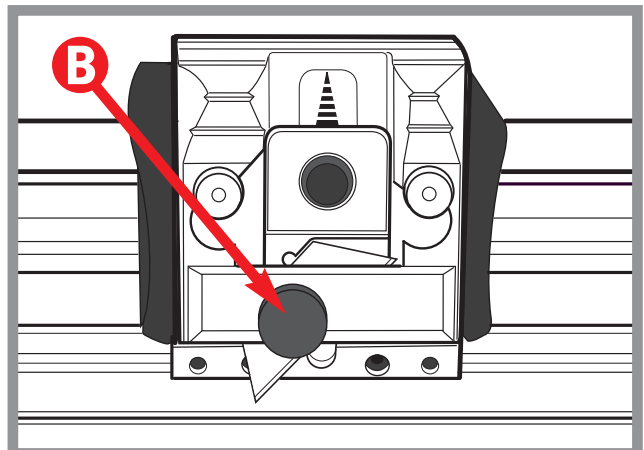
Abaisser le guide de la lame en position en poussant la lame derrière la barre de blocage.

Régler la hauteur du guide de lame pour obtenir la profondeur de lame voulue et serrer la vis de blocage de la lame " **B**".



Les meilleurs résultats seront obtenus en plaçant la lame de sorte que la profondeur de coupe soit juste suffisante pour trancher le matériau.

Le porte-lame " Graphik " est recommandé pour la découpe de matériaux plus résistants comme le PVC et les matériaux d'épaisseur maximum de 13 mm .



PORTE-LAME GRAPHIK

Détacher la plaque de serrage "C" de la lame en enlevant la grosse vis de serrage noire "D". Si une lame est déjà dans le porte-lame, elle sortira avec la plaque de serrage magnétique. Noter que l'ajusteur de profondeur de la lame doté d'un petit bouton noir peut glisser librement dans sa rainure et que la goupille située dessous doit s'insérer dans le petit trou de la lame GRAPHIK.

Avant d'installer une nouvelle lame, veiller à ce que le dessous de la plaque de serrage soit propre. La lame peut être positionnée sur la plaque de serrage pour couper dans n'importe quel sens sur la barre de découpe.

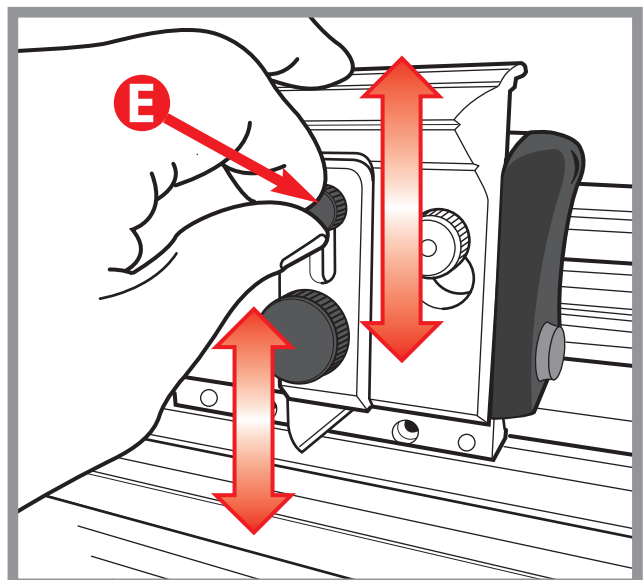
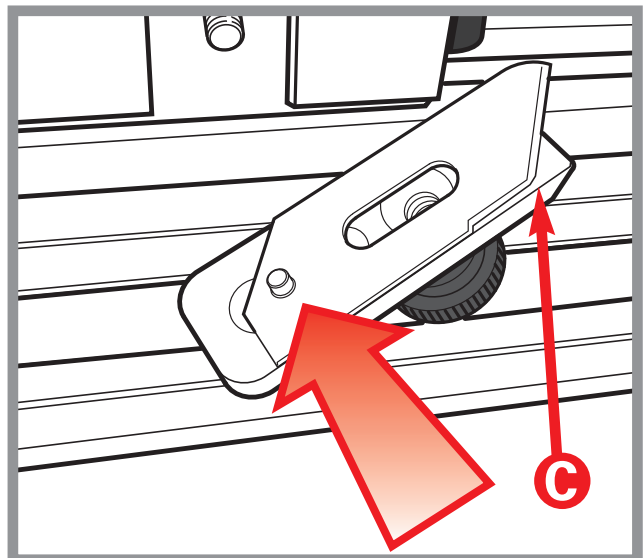
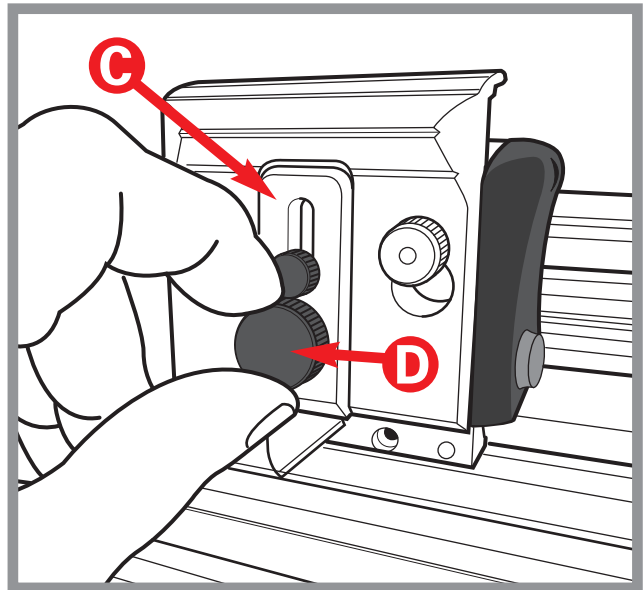
Mettre la plaque de serrage en place sur le porte-lame et, après avoir réglé la profondeur de coupe, serrer la vis de serrage. Vérifier que la lame est correctement positionnée et qu'elle se déplacera librement dans la rainure de la base.

Le réglage de la profondeur de lame se fait en déplaçant la molette de réglage "E" vers le haut ou vers le bas pour faire rentrer ou sortir la lame. Il est préférable de régler la profondeur de façon que la lame soit sortie au minimum pour découper le matériau dans son épaisseur, ce qui demande beaucoup moins d'effort et donne une meilleure découpe.

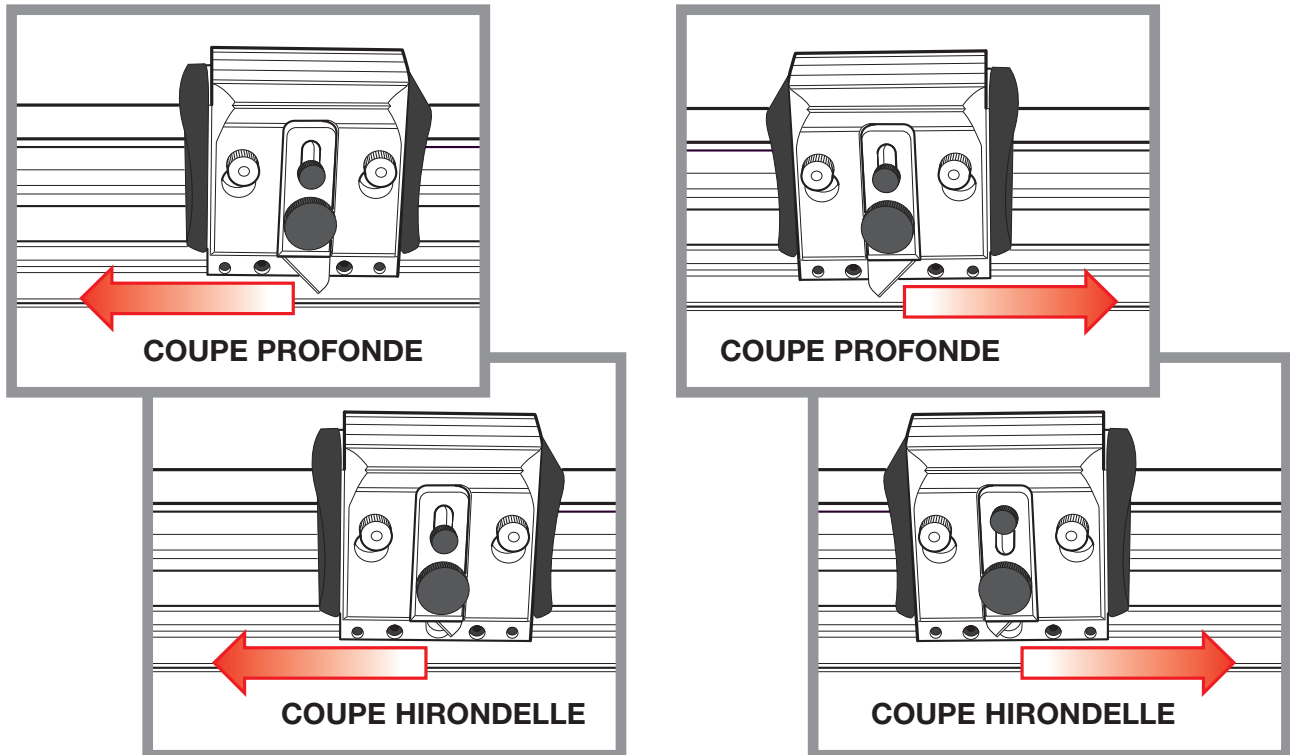
DÉCOUPE DES PLAQUES EN PVC

Le PVC est un matériau très rigide et dur ; il est important de le découper lentement pour permettre au matériau de se séparer en douceur pendant que la lame le traverse. Si la tête de coupe se déplace trop vite, un cliquetis ou un bruit plus fort sera entendu indiquant que le matériau éclate, avec comme résultat une coupe non droite ou rugueuse.

Il est préférable de stocker le PVC à température ambiante ou plus élevée pour une découpe plus régulière et plus facile. Les plaques entreposées dans une pièce non chauffée pendant l'hiver seront beaucoup plus difficiles à découper et devront l'être avec beaucoup plus d'attention et plus de passages.



Le porte-lame GRAPHIK permet de couper différentes épaisseurs, en ajustant la profondeur de coupe. La coupe peut être effectuée dans l'une ou l'autre des deux directions en retournant simplement la lame dans le porte-lame. Vous pouvez aussi choisir de pousser ou tirer la tête de coupe selon la façon de travailler qui vous convient.



Une fois la lame en place, déplacez la tête de coupe au bord du matériau à couper, appuyez sur le porte-lame et poussez ou tirez pour couper. Une légère pression du doigt est nécessaire pour abaisser le porte-lame et donc, votre effort pourra être quasiment totalement concentré sur la coupe du matériau.

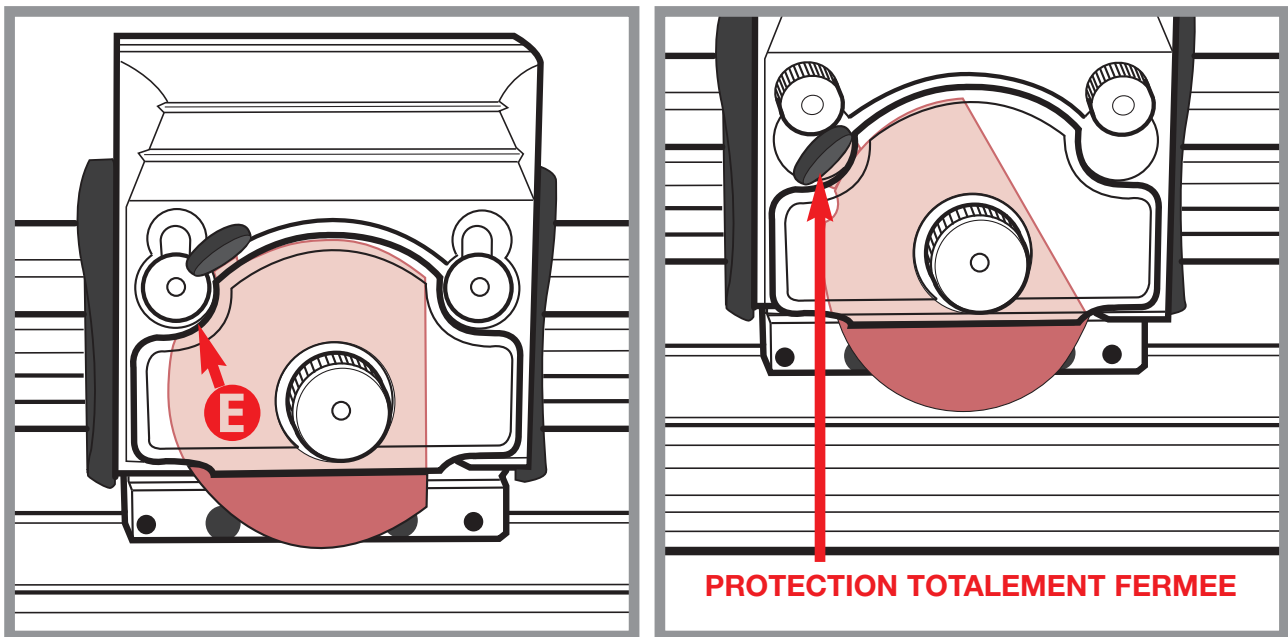
MARQUAGE DE PLASTIQUES DURS

Les plastiques durs comme l'acrylique peuvent être marqués et ensuite cassés à la main ou sur le bord d'une table (se protéger les yeux et les mains). L'arrête arrière de la lame GRAPHIK peut être utilisée comme lame à rainurer. Placer la plaque de plastique sous la barre de coupe et tirer la lame sur la surface en poussant le porte-lame vers le bas. Plusieurs opérations de rainurage seront nécessaires avant de pouvoir casser la plaque manuellement.

L'ACCESSOIRE DE COUPE ROTATIF

Le porte-lame rotatif disponible est utilisé pour couper les textiles, les papiers fins et les matériaux minces. La lame est une lame circulaire à utiliser sur un tapis de coupe ou une bande martyre positionnée sur la base de la machine.

La protection en plastique rouge de la lame protège l'utilisateur et la lame. Attention cependant car la lame est très affûtée. La protection doit être verrouillée pour pouvoir manipuler le porte-lame. Pour ce faire aligner la corne "E" de la protection en plastique rouge avec le trou gauche. Mettez en place ou enlever ensuite le porte-lame normalement.



UTILISER LE PORTE-LAME ROTATIF

Placez le matériau à couper sur votre tapis de coupe placé sur la machine et abaissez l'outil de coupe Javelin.

Retirez la protection de la lame en la tournant dans le sens des aiguilles d'une montre. Poussez le porte-lame vers le bas et faites glisser la lame le long du matériau en un mouvement continu.

Certains matériaux se couperont mieux si une base en plastique plus rigide qu'un tapis de coupe est utilisée. L'acrylique fonctionne bien ; utiliser alors une pièce d'au moins 15 cm (6") de large et suffisamment longue pour supporter la longueur de coupe complète du matériau. Plus la bande martyre sera rigide, moins l'effort requis pour couper sera grand.

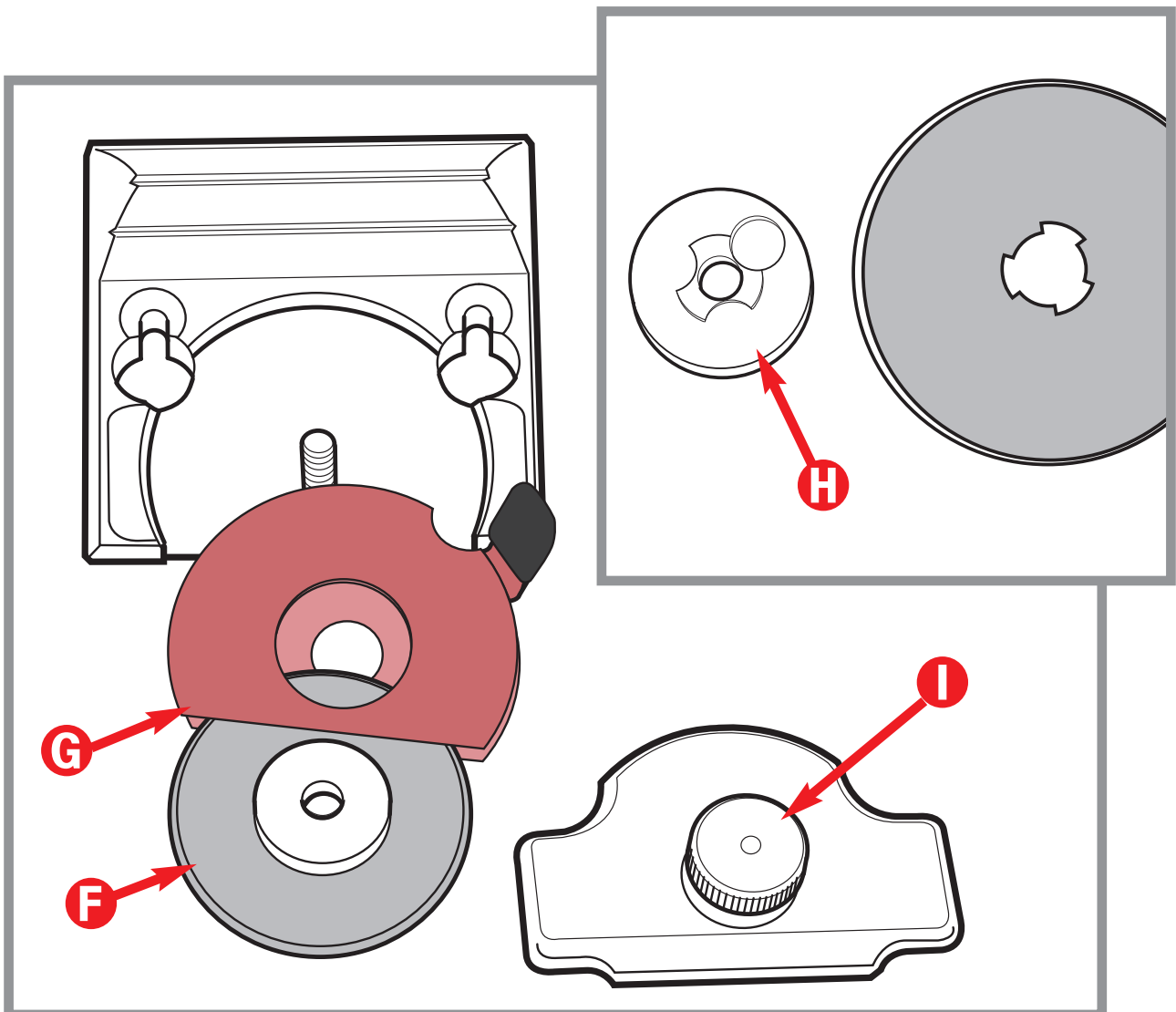
REMPACEMENT DE LA LAME ROTATIF

- Les lames circulaires sont extrêmement tranchantes, porter des gants de protection et les manipuler avec précaution.

Dévissez la molette de fixation "I" pour relâcher la plaque de fixation, puis retirez avec précaution la lame avec la protection rouge et le bossage central de la lame.

Séparez la lame "F" de la protection rouge "G" et éjectez le guide magnétique "H". Il convient d'être extrêmement prudent. La pointe d'un crayon peut être utilisée pour aider à éjecter la lame. S'assurer qu'il n'y a pas de débris collés au guide magnétique ou à tout autre composant. Utilisez la procédure inverse pour installer la nouvelle lame.

En portant des gants, vérifiez que la lame tourne librement. Si ce n'est pas le cas, cela signifie que la molette de blocage est trop serrée ou que des débris se trouvent à l'intérieur "I".



NETTOYAGE ET GRAISSAGE

Nous vous recommandons de placer une housse de protection contre la poussière sur l'outil de coupe si vous ne l'utilisez pas pendant une longue période. Dans tous les cas, nettoyez régulièrement avec un chiffon sec ; pour enlever les taches résistantes, utilisez un chiffon humidifié avec un peu d'eau et de détergent.

Si la glissière de la tête de coupe doit être lubrifiée, utilisez une bombe de pulvérisation de silicone ou une éponge imprégnée de silicone.

- **ATTENTION !** N'utilisez pas d'huile ou de white spirit pour lubrifier ou nettoyer l'outil de coupe; certains composants et roulements en plastique pourraient être endommagés.

ROULEMENTS DE LA TÊTE DE COUPE

Les roulements de coulissement de la tête de coupe sont fabriqués en polymère de haute qualité et dureront très longtemps en utilisation normale. A mesure qu'ils se stabilisent en position, vous pourrez constater l'apparition d'un petit jeu latéral ; celui-ci peut être supprimé en serrant les deux vis de réglage.

Placez a partie longue de la clé Allen de 2 mm fournie dans l'une des deux vis et les serrer très graduellement avec une main tout en déplaçant la tête de coupe de haut en bas du porte-lame de l'autre main "J". Une fois que ce mouvement de serrage commence à serrer, desserrez légèrement de sorte que la tête de coupe coulisse seulement un peu.

Répétez pour l'autre vis. Un réglage plus fin sur chaque vis pourra être nécessaire pour avoir un coulissement sans aucun jeu.

