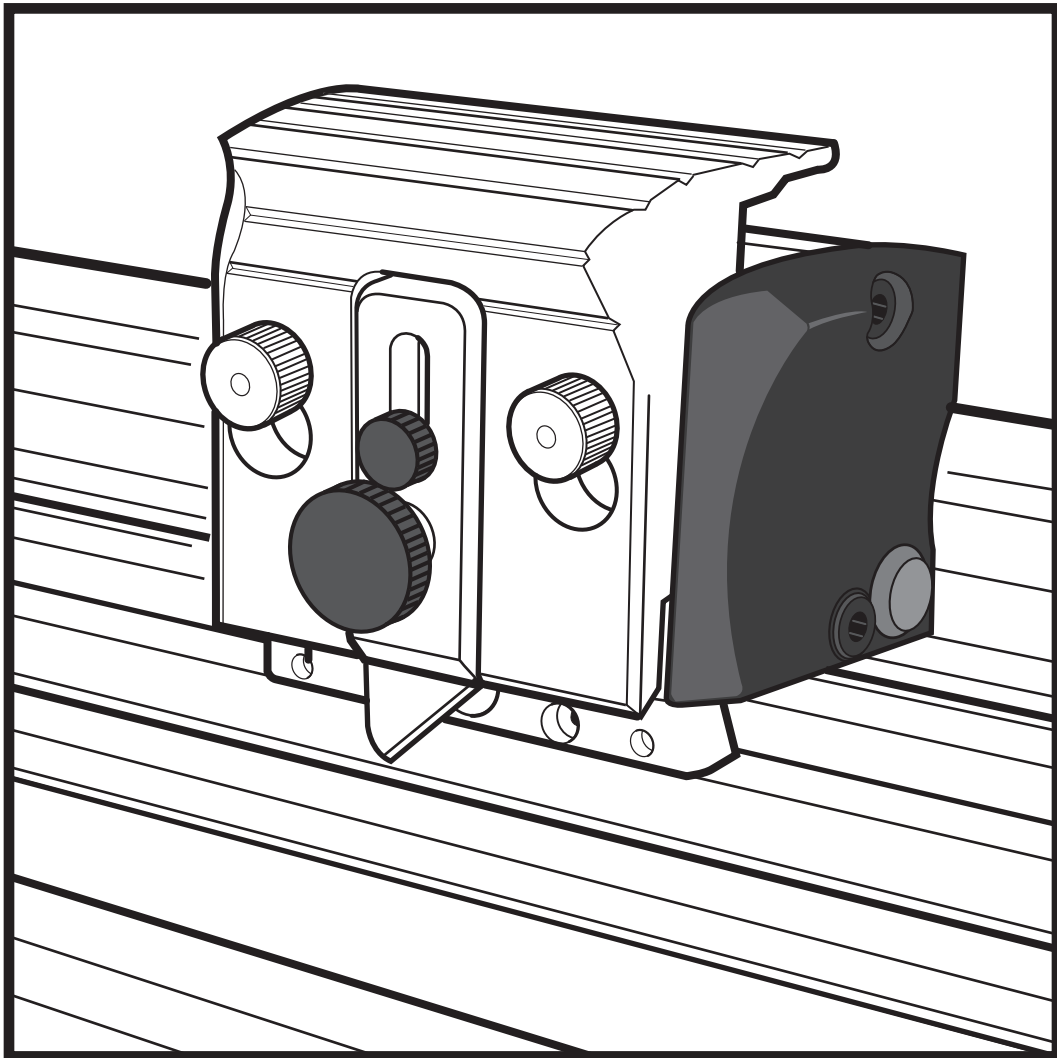


Sabre Series 2

Design unico - Precisione

ISTRUZIONI

Grazie per aver scelto Keencut Sabre Series 2. Ci siamo impegnati al massimo per offrirvi un prodotto tecnico di precisione con la garanzia di molti anni di buon funzionamento. Per poter utilizzare al meglio la macchina, leggere queste istruzioni attentamente. Per consigli e assistenza o i pezzi di ricambio, contattare il vostro distributore o Keencut.



1 Indice

2 Prima dell'installazione

- 2.1 Consigli per l'installazione
Sicurezza

3 Installazione

- 3.1 Lame e portalame
- 3.2 Cambio del portalama
- 3.3 Inserimento della lama Graphik

4 Funzionamento

- 4.1 Intaccare le plastiche dure, Taglio dell'espanso in PVC
- 4.2 Il braccio di squadratura di alluminio (Opzionale)
- 4.3 Utilizzo della taglierina rotante
- 4.4 Sostituzione della lama rotante
- 4.5 Portalame per applicazioni di media intensità

5 Manutenzione

- 5.1 Pulizia e lubrificazione - (avviso)
Regolazione dei cuscinetti di scorrimento della testa di taglio

ISTRUZIONI PER LA TAGLIERINA PER USO GENERALE

- È essenziale che il Taglierina venga usato su di una superfici piana per tagliare accuratamente. Una superficie del tavolo a gobba o piegata può indurre una storta nel Taglierina che produce un taglio sgobbato.

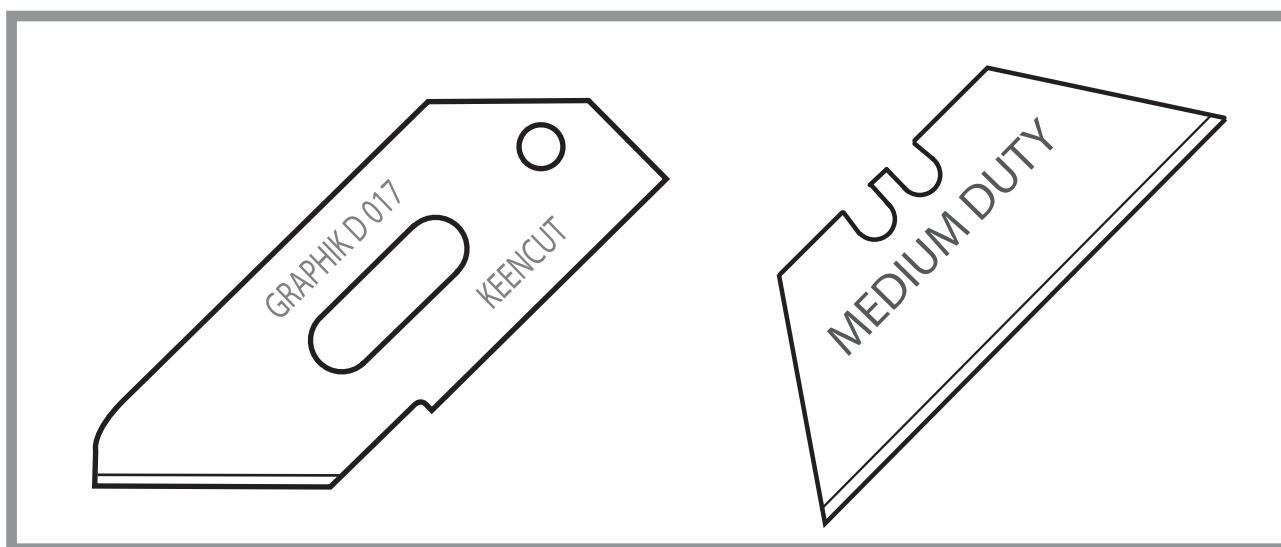
SICUREZZA

- La lama deve essere rimossa prima del movimento, della pulizia o del sollevamento della taglierina
- Non mettere le dita vicino alla lama durante l'uso della macchina.
- Non usare la taglierina se vi sono segni di danni della testa di taglio o del gruppo della barra di taglio

LAME E PORTALAME

La Sabre Series 2 comprende la nuovissima testina di taglio ad azione verticale che controlla le profondità della lama ed elimina la necessità di una forte pressione manuale verso il basso quando si devono tagliare materiali duri come il PVC espanso. In questo modo, si ottiene un'azione di taglio uniforme con qualsiasi materiale flessibile utilizzato nei settori della grafica e della produzione di insegne.

La barra della taglierina Sabre Series 2 è stata progettata per tagliare vari tipi di tavole in uno spessore pari a 10mm (3/8") utilizzando una lama standard per applicazioni di media intensità. È possibile tagliare materiali a 13mm (1/2") utilizzando il portalamme GRAPHIK D 017.

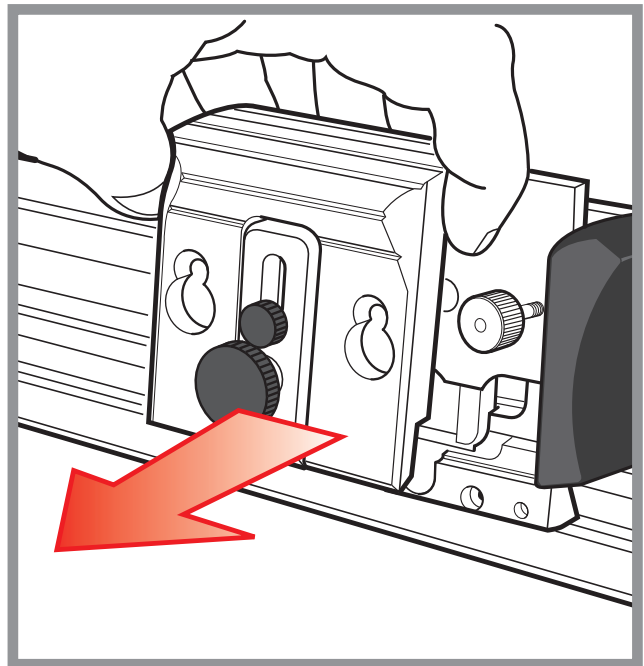
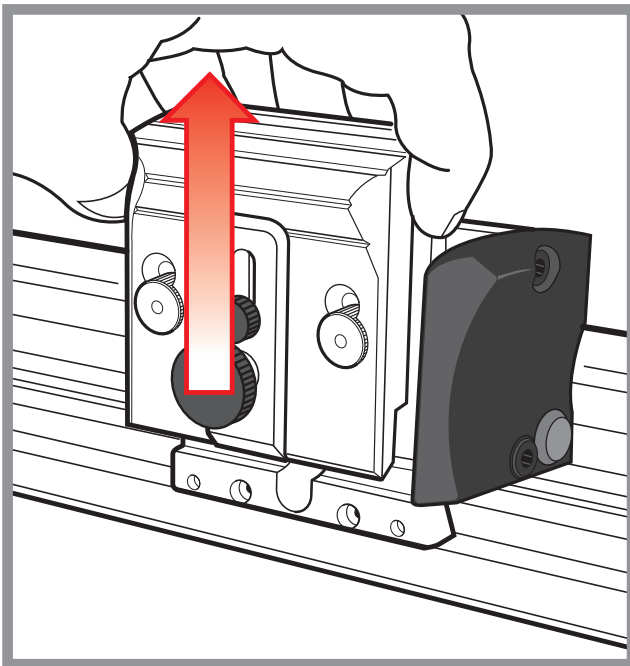
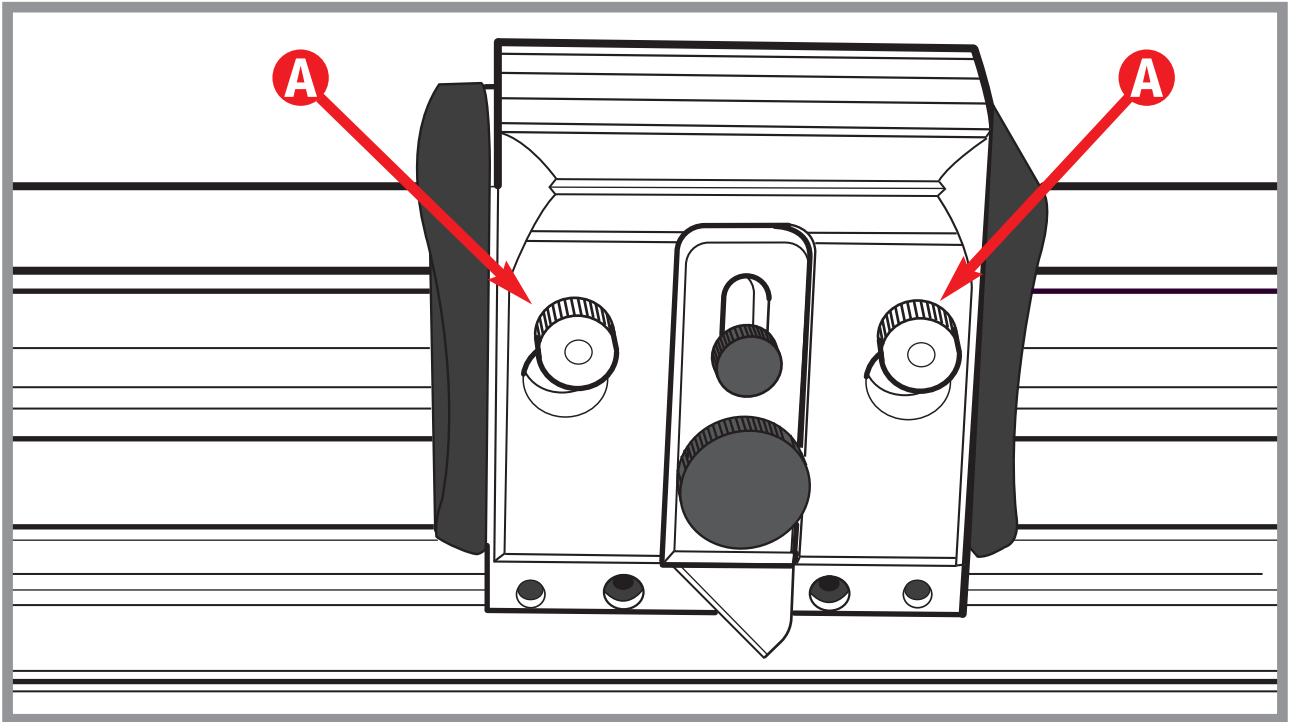


Tenere in considerazione lo spessore della tavola da tagliare e la profondità di taglio massima. Si consiglia di tagliare materiali pesanti come il PVC espanso usando il portalamme Graphik a un massimo di 6 mm (0,25") mentre materiali più leggeri, come le lastre sintetiche, possono essere tagliati fino alla profondità massima della lama in uso.

CAMBIO DEL PORTALAMA

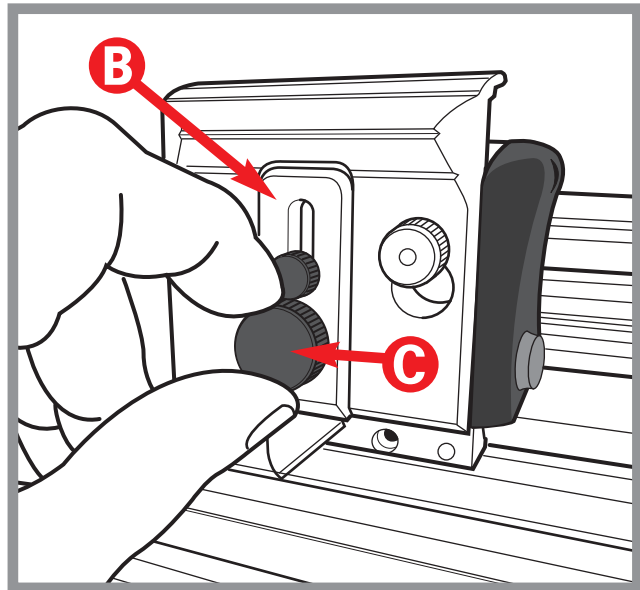
Prima di rimuovere il portalama, assicurarsi che la lama sia stata rimossa o protetta (a seconda del tipo).

Allentare entrambe le piccole manopole a pomello "A" di circa due giri, sollevare il portalama per allineare le manopole con i fori nel portalama, quindi tirare verso di voi per rilasciare. Effettuare la procedura al contrario per collegare il portalama alla testa di taglio.

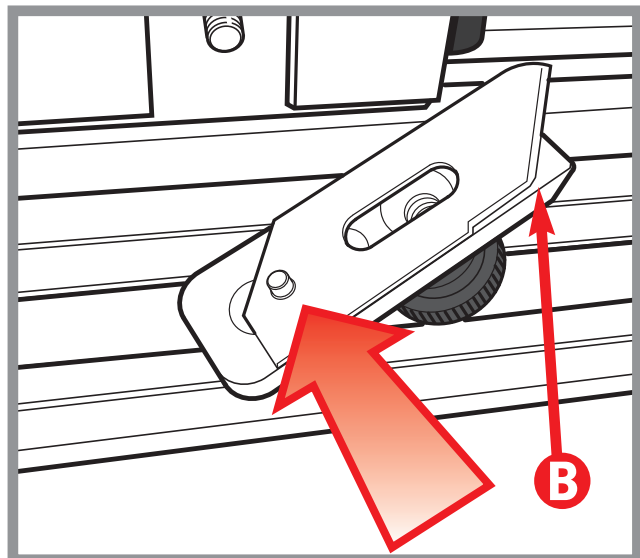


INSERIMENTO DELLA LAMA GRAPHIK E REGOLAZIONE DELLA PROFONDITÀ

Rimuovere la piastra di bloccaggio della lama "B" svitando la grossa vite nera di bloccaggio "C", se è già presente una lama nel supporto verrà via con la piastra di bloccaggio magnetica "B". Noterete che il regolatore della profondità della lama con la piccola manopola nera è libero di scorrere lungo la fessura e il punto sollevato sulla parte inferiore si viene a trovare nel piccolo foro nella lama GRAPHIK.

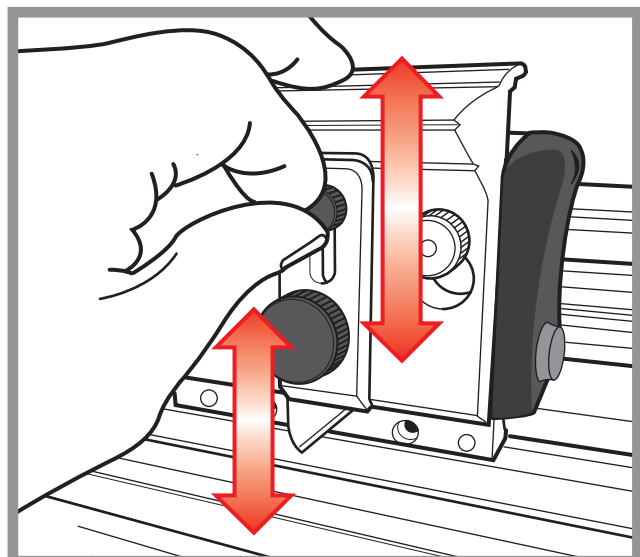


Assicurarsi che non ci siano detriti nella parte inferiore della piastra di bloccaggio, in particolare intorno al magnete prima di montare la nuova lama. La lama può essere posizionata sulla piastra di bloccaggio in entrambi i modi, consentendo alla lama di tagliare da sinistra a destra o da destra a sinistra.

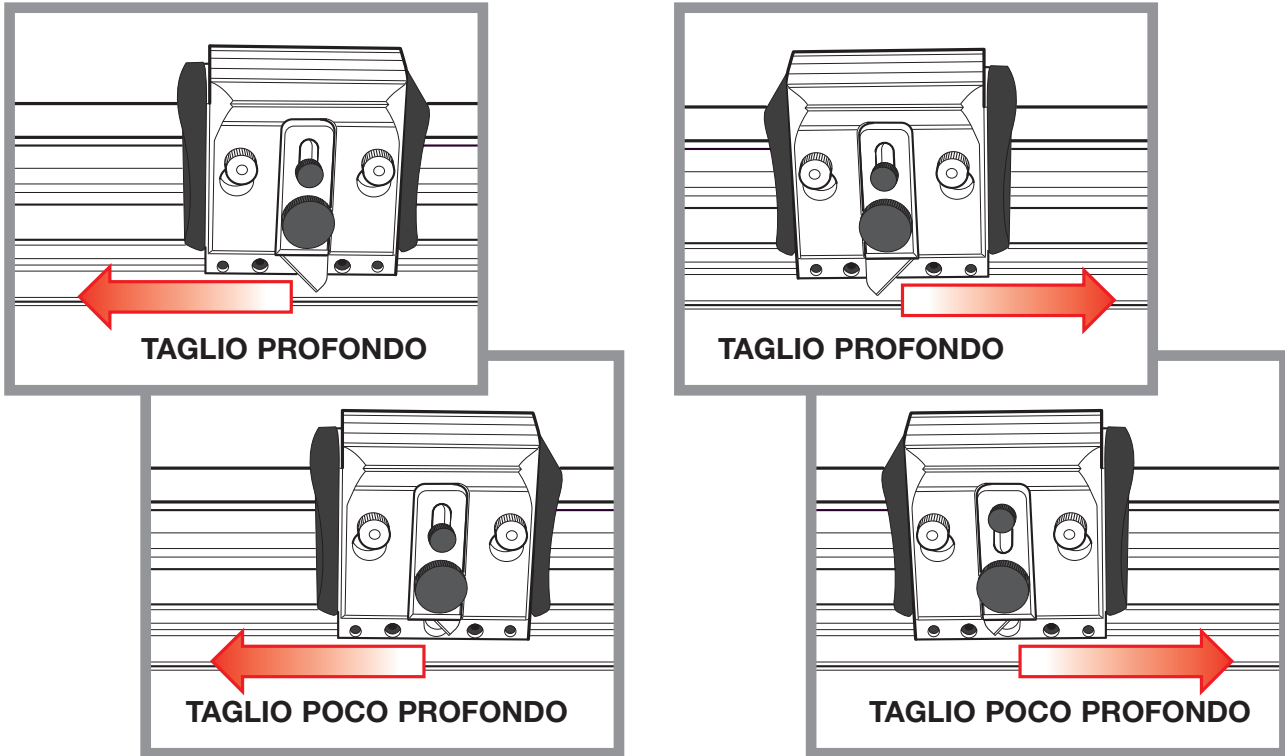


Mantenere la piastra di bloccaggio in posizione sul portalama e stringere la manopola di bloccaggio assicurandosi che la lama sia correttamente posizionata nella scanalatura.

Prima di serrare la vite di bloccaggio, è possibile regolare la profondità della lama facendo scorrere la manopola di regolazione in alto o in basso per far rientrare o allungare la lama. È una buona abitudine impostare la profondità in modo che la minima parte della lama sia esposta a tagliare il materiale, con meno sforzo e un taglio migliore.



La testa di taglio ad AV (azione verticale) mantiene le due taglierine che possono essere cambiate e utilizzate indipendentemente l'una dall'altra. Ciascuno dei portalama GRAPHIK standard può essere impostato per tagliare a diverse profondità in entrambe le direzioni, semplicemente regolando o ribaltando la lama sul supporto. È inoltre possibile premere o tirare la testa di taglio per adeguarla al proprio comfort.



Una volta che la lama è stata impostata, spostare la testa di taglio nella parte iniziale del taglio, premere il portalama e quindi premere o tirare per effettuare il taglio. È richiesta solo una leggera pressione del dito per abbassare il portalama in modo da indirizzare lo sforzo nella spinta della lama attraverso il materiale.

INTACCARE LE PLASTICHE DURE

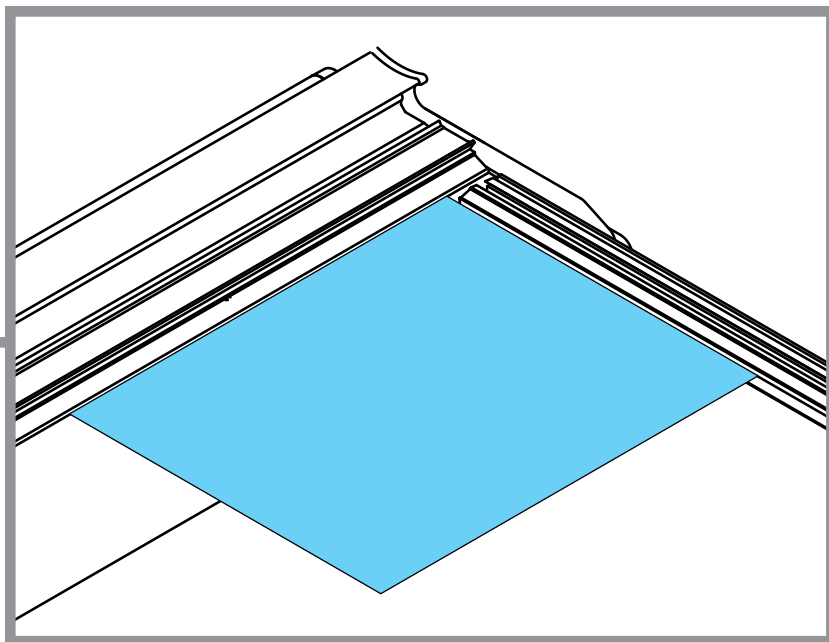
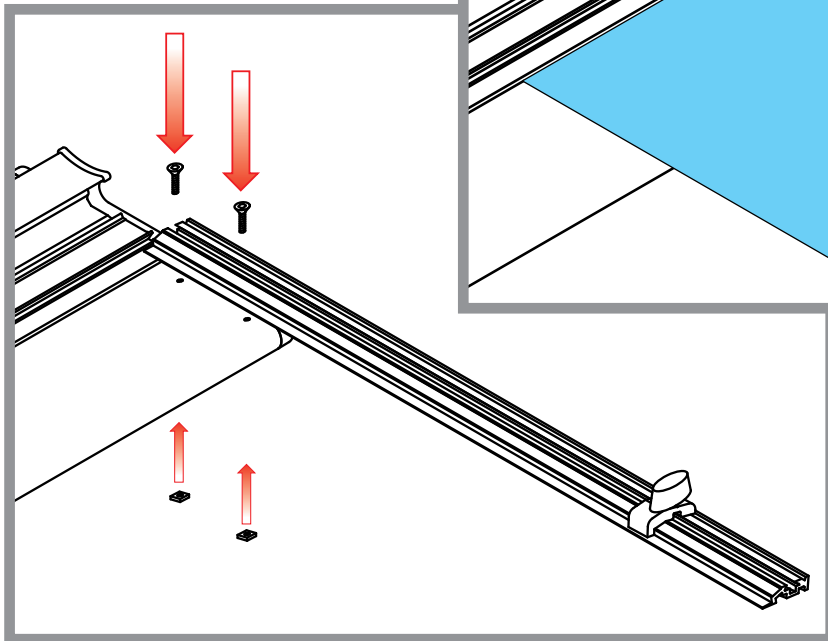
Molte plastiche dure come l'acrilico possono essere intaccate e spezzate a mano o sul bordo di un banco (utilizzare la protezione per le mani e gli occhi). Il bordo posteriore della lama GRAPHIK può essere utilizzato come una lama per intaccare, posizionare la lastra di plastica nella taglierina e tirare la lama indietro attraverso la superficie applicando la pressione verso il basso sul portalama, alcune plastiche trarranno vantaggio dal numero di volte in cui verranno intaccate prima di essere spezzate.

TAGLIO DELL'ESPANSO IN PVC

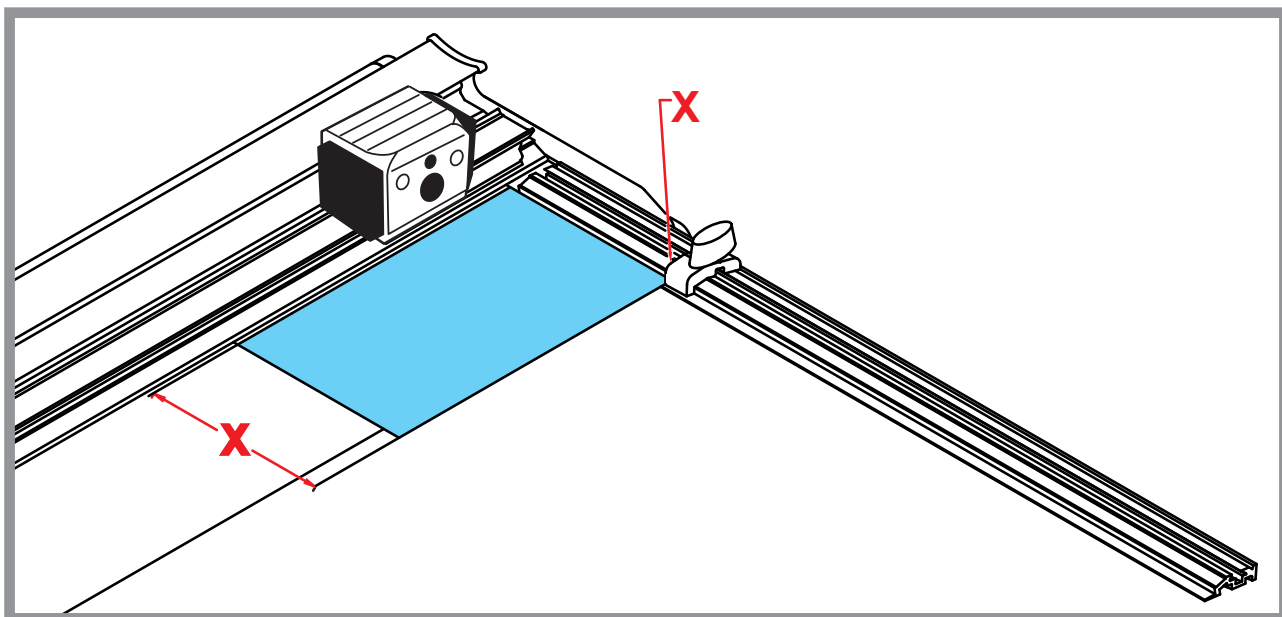
Il PVC è molto resistente e rigido, per ottenere un bordo liscio e lineare, tagliare il materiale lentamente, perché se il pannello viene tagliato troppo velocemente si strappa e dà un bordo irregolare e frastagliato. Prestazioni di taglio notevolmente superiori si ottengono dai pannelli che si trovano a temperatura ambiente calda, mentre se si conservano in un ambiente non riscaldato in inverno questi risulteranno molto più difficili da tagliare e quanto più freddo è il pannello più lenta dovrà essere la velocità di taglio.

IL BRACCIO DI SQUADRATURA DI ALLUMINIO (Opzionale)

Montare detto braccio utilizzando i due perni e dadi forniti in dotazione. Quando si serrano i perni, assicurarsi che il braccio sia ad angolo retto dal bordo di taglio utilizzando un pezzo di carta o cartone tagliato a 90°, come illustrato.



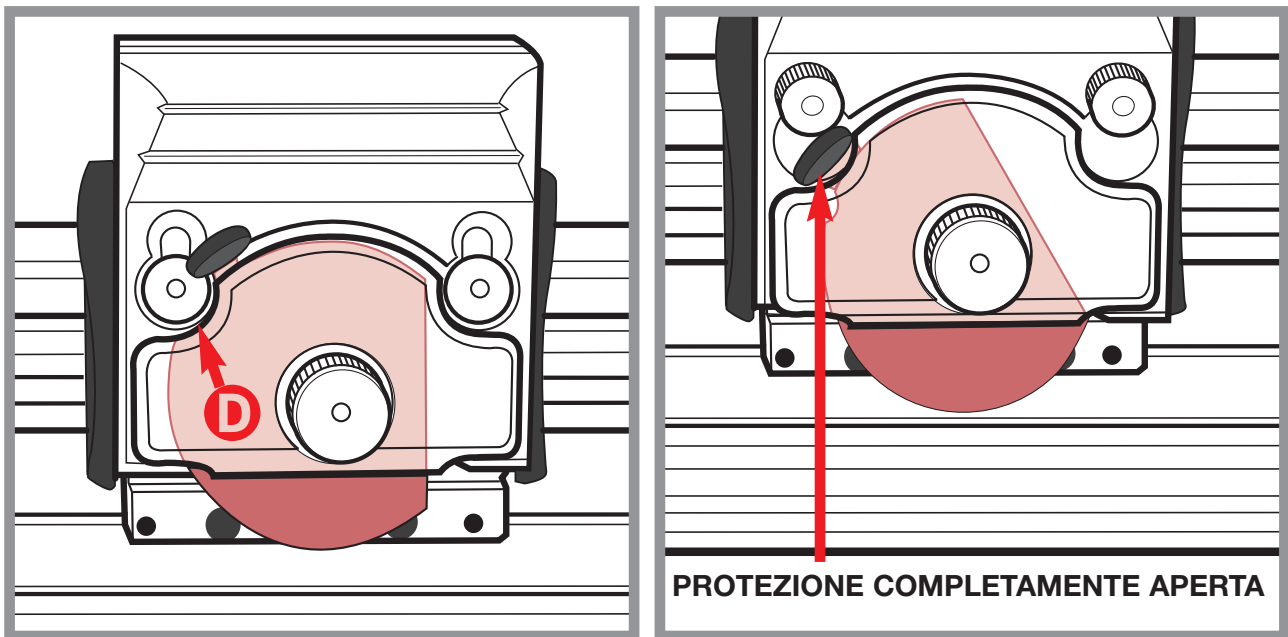
Per fissare le scale nella corretta posizione, mettere un pezzo di carta nel braccio di squadratura e scorrere lo stop di misurazione verso l'angolo nero e serrare in posizione. Tagliare la carta premendo la lama e tirandola attraverso il foglio con leggerezza. Misurare la larghezza della carta, e incollare la scala di misurazione in modo che si legga la dimensione misurata allo stop.



LA TAGLIERINA ROTANTE

Il portalama rotante fornito con la macchina è utilizzato per tagliare i tessuti, la carta sottile e altri materiali leggeri, utilizza una lama circolare per premere sulla superficie del tessuto che è mantenuto su una striscia di plastica presente alla base della macchina.

Il proteggilama rosso di plastica protegge la lama e ne facilita il maneggio, anche se bisogna sempre stare attenti perché la lama è molto tagliente. La protezione deve essere chiusa per consentire al supporto di essere montato o rimosso, allineare la dentellatura "D" nella protezione in plastica rossa con il foro di rilascio della maniglia sinistra e montare/rimuovere il portalama in modo normale.



UTILIZZO DELLA TAGLIERINA ROTANTE

Posizionare il materiale da tagliare sulla macchina e abbassare la barra di taglio. Ruotare la maniglia di protezione di sicurezza in senso orario per far uscire la lama. Applicare la pressione verso il basso sul portalama mentre si tira la lama di taglio lungo il materiale in modo continuo.

Alcuni materiali si tagliano meglio se viene utilizzata una base di plastica più rigida al posto della striscia di plastica presente nella macchina. L'acrilico funziona bene in questo caso, utilizzare un pezzo di almeno 15 cm (6 pollici) di larghezza e abbastanza lungo da supportare la lunghezza di taglio completa del materiale, posizionarlo sotto la barra di taglio con il materiale sopra, regolare le manopole di regolazione dell'inclinazione se necessario e tagliare in modo normale. Con le basi di plastica più rigida è necessaria una pressione verso il basso più leggera.

SOSTITUZIONE DELLA LAMA ROTANTE

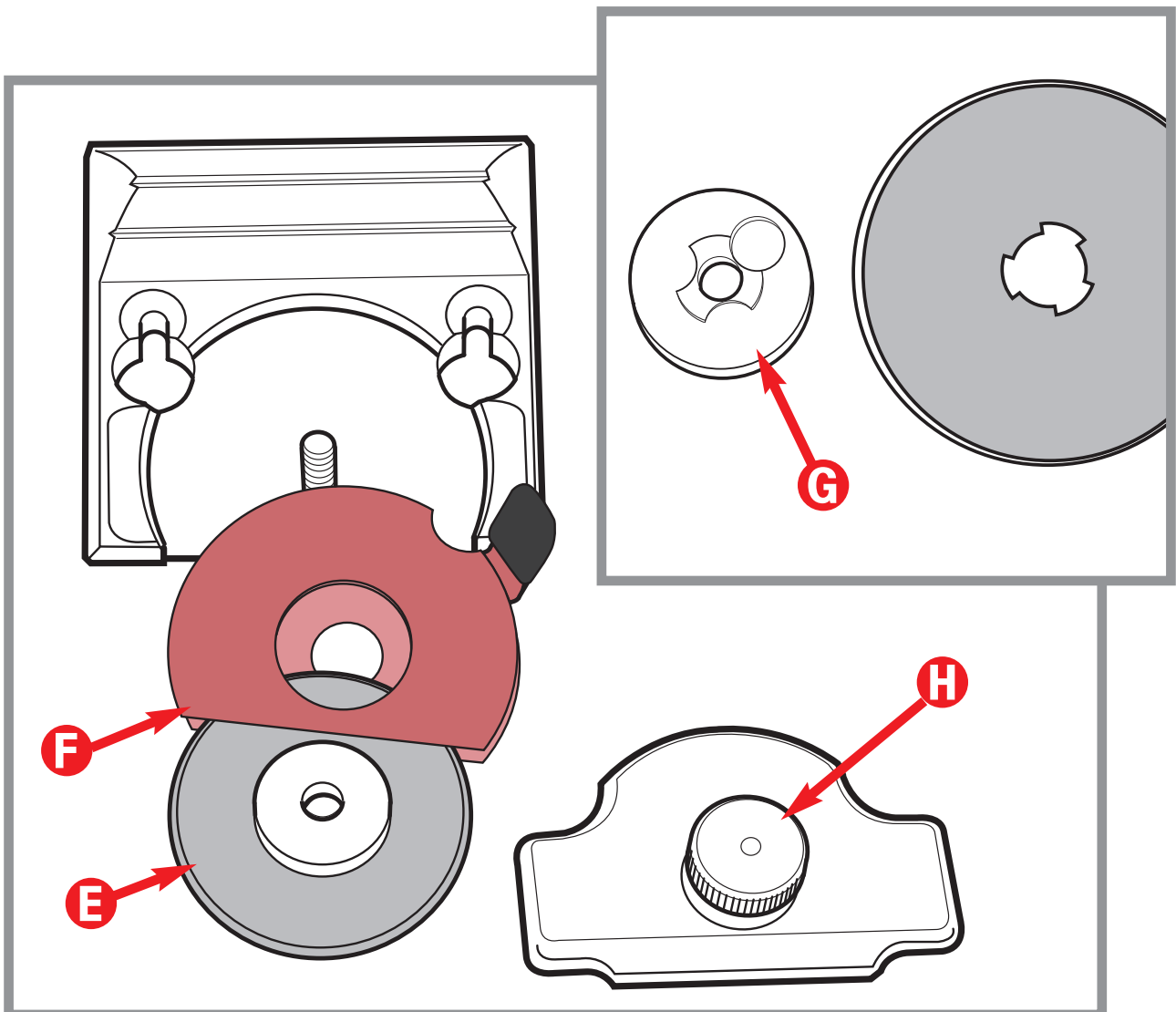
- Le lame circolari sono estremamente taglienti, indossare i guanti protettivi e maneggiare con cura.

Svitare la manopola di bloccaggio "H" per rilasciare la piastra di bloccaggio, quindi rimuovere con attenzione la lama con la protezione rossa e il mozzo al centro della lama.

Separare la lama "E" dalla protezione rossa "F" e spingere fuori il mozzo presente al centro della lama "G"

con attenzione, la punta di una matita può essere utile per aiutare a rimuovere il mozzo della lama. Assicurarsi che non ci siano detriti attaccati al mozzo magnetico o altri componenti, eseguire la procedura al contrario per installare la nuova lama.

Al primo utilizzo, verificare che la lama sia girevole, se non c'è indicazione che la manopola di bloccaggio "H" sia troppo stretta o ci siano detriti all'interno.

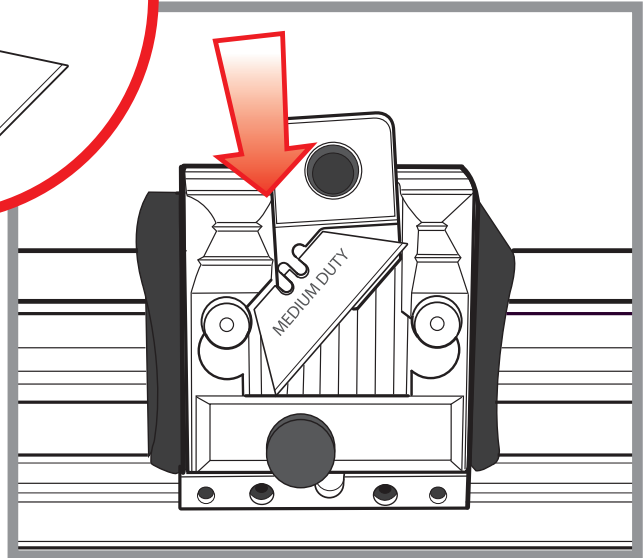
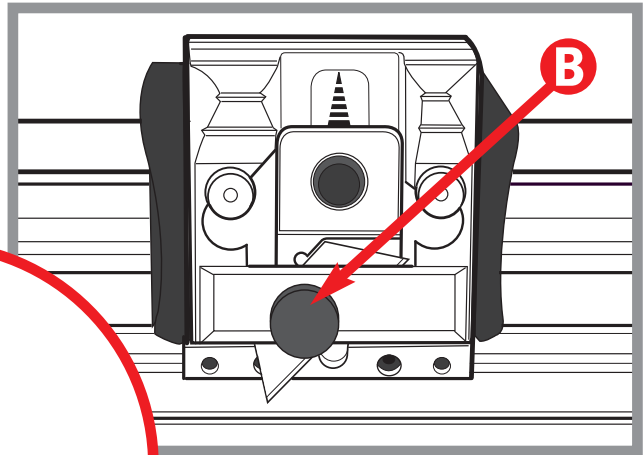
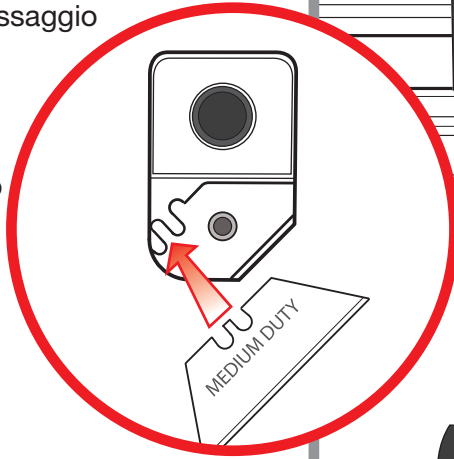


PORTALAME PER APPLICAZIONI DI MEDIA INTENSITÀ

Posizionamento della lama.

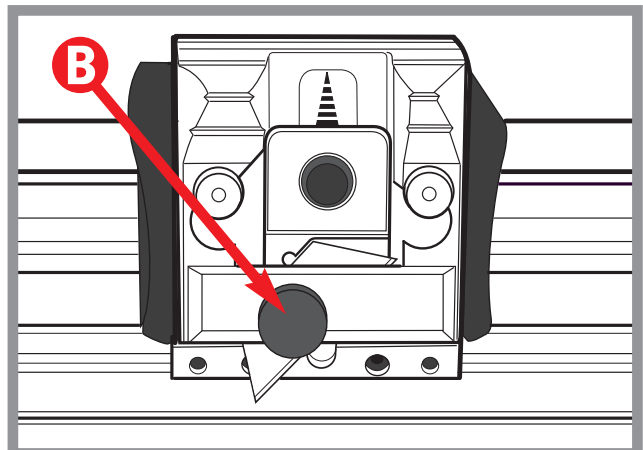
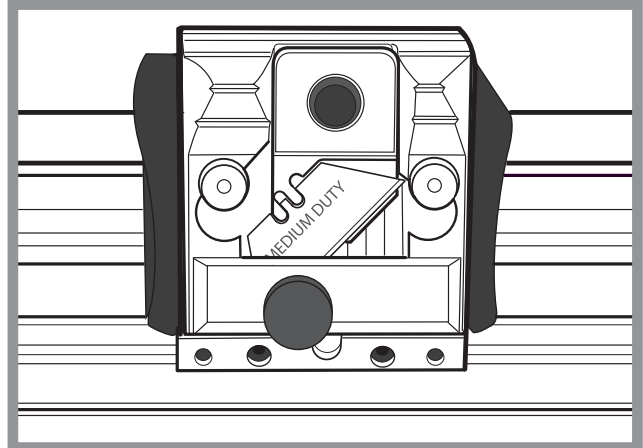
Rimuovere la guida magnetica della lama rilasciando il pomello di fissaggio della lama "B".

Posizionare la lama nella guida, assicurandosi che le tacche della lama siano correttamente posizionate e che il lato posteriore della lama sia piatto sulla guida.



Abbassare la guida della lama in posizione, inserendo la lama dietro la barra di fissaggio.

Regolare l'altezza della guida della lama in modo da fornire la corretta profondità e stringere la vite di fissaggio della lama "B".



Le prestazioni ottimali si ottengono con una lama affilata posizionata in modo che abbia la profondità strettamente necessaria per tagliare il materiale.

Per il taglio di materiali più resistenti come il PVC espanso e materiali di spessori fino a 13mm (1/2"), si consiglia di utilizzare il portalame Graphik.

PULIZIA E LUBRIFICAZIONE

È buona pratica coprire il taglierina con un lenzuolo parapolvere se non deve essere usato per lunghi periodi di tempo. In ogni modo pulirlo regolarmente con un panno asciutto, per eliminare eventuali macchie indurite usare un panno inumidito con un po' d' acqua/ detergente.

Nel caso che la slitta della testa di taglio richiede lubrificazione usare uno spray di silicio o una spugna impregnata.

CUSCINETTI DELLA TESTA DI TAGLIO

- Nota! Non utilizzare olio o alcool per lubrificare la taglierina, alcuni dei componenti di plastica e cuscinetti si potrebbero danneggiare.

I cuscinetti che controllano il movimento di corsa a slitta della testa di taglio sono stati prodotti da un polimero di alto grado ed in uso normale dureranno per un periodo di tempo estremamente lungo. Mentre si assestano in posizione si potrebbe trovare un leggero gioco laterale, questo può essere eliminato stringendo le due viti di regolazione.

Posizionare l'estremità lunga della chiave di Allen da 2 mm fornita in una delle due viti e stringere molto gradualmente con una mano spostando allo stesso tempo la testa di taglio sopra o sotto la barra di taglio con l'altra **I**. Una volta che il movimento di scorrimento comincia a stringere, svitare un po' la vite in modo che la testa di taglio possa scorrere facilmente.

Ripetere questa operazione con l'altra vite, nel caso in cui fosse necessaria un'ulteriore regolazione per ottenere un movimento di scorrimento facile senza gioco laterale.

